

## Mestské zastupiteľstvo v Pezinku

Dňa: 24.06.2021

bod: 31.01

---

### **31. Začatie prípravnej fázy k obstaraniu zmien a doplnkov č. 2/2021 Územného plánu mesta Pezinok**

PREDKLADÁ: Ing. arch. Igor Hianik, primátor mesta Pezinok  
SPRACOVALI: Ing. arch. Zdenka Augustiničová, vedúca referátu rozvoja mesta  
Ing. arch. Silvia Jančová, referent územného plánovania  
Ing. arch. Irenka Dorotjaková, referent územného plánovania  
Mgr. Barbora Hrdá, referent územného plánovania

#### **UZNESENIE MsZ č. 1-...../2021**

Mestské zastupiteľstvo v Pezinku,  
Mestské zastupiteľstvu v Pezinku, v zmysle ustanovenia § 11 ods. 4 zákona č. 369/1990 Zb.  
o obecnom zriadení v znení neskorších predpisov,

#### **berie na vedomie**

- a) Prípravu konceptu zadania ZaD 2/2021 vo vzťahu k zvýšeniu kvality bývania
- b) Výber odborne spôsobilej osoby na obstaranie územnoplánovacej dokumentácie

- a) bez pripomienok
- b) s týmito pripomienkami

## **Dôvodová správa**

Na základe analýzy a prezentácie Mesto Pezinok, súčasný stav vs. rozvoj (viď príloha) je potrebné začať prípravnú fázu pre obstaranie zmien a doplnkov Územného plánu mesta Pezinok, ktoré budú zamerané na zvýšenie kvality bývania na území mesta. Jedná sa napríklad o stabilizáciu existujúcej obytnej štruktúry, doplnenie občianskej vybavenosti (školy, škôlky, sociálne služby, obchody a základné služby pre verejnosť a pod.) s ohľadom na dochádzkovú vzdialenosť a podporu pešej a cyklistickej mobility. Analýza preukázala vysoký podiel bytových jednotiek (funkcie bývania) a nedostatok verejnoprospešných stavieb v oblasti školstva, sociálnych služieb, dopravy a zelenej infraštruktúry.

Súčasťou prípravnej fázy je výber odborne spôsobilej osoby na obstaranie územnoplánovacej dokumentácie v zmysle § 2a zákona č. 50/1976 Zb. o územnom plánovaní a stavebnom poriadku (stavebný zákon).

Koncept Zadania zmien a doplnkov č. 2/2021 Územného plánu mesta Pezinok so špecifikáciou jednotlivých zmien a doplnkov bude predložený Mestskému zastupiteľstvu na schválenie a následne sa pristúpi k výberu spracovateľa územnoplánovacej dokumentácie.

# MESTO PEZINOK

súčasný stav vs. rozvoj

podklad na pracovné stretnutie, pripravil RRM, MsÚ, 06/2021

# Kľúčové témy

- Úlohy / povinnosti
- Demografia
- Bývanie
- Školstvo / vzdelanie
- Šport / telovýchova
- Zdravotníctvo
- Sociálne služby
- Kultúra

# Úlohy mesta

- **starostlivosť o všestranný rozvoj územia mesta a o potreby jeho obyvateľov** (§ 1 ods.2 zákona č. 369/1990 o obecnom zriadení – ďalej len „zákona o OZ“)
- **vytvárať, chrániť a udržiavať kvalitné podmienky a zdravý spôsob života a práce obyvateľov obce** na zabezpečovanie zdravotnej starostlivosti, na vzdelávanie, kultúru, osvetovú činnosť, záujmovú umeleckú činnosť, telesnú kultúru a šport. (§ 4 ods. 3 písm. h zákona o OZ)
- **nastaviť podmienky pre kvalitu života, proporčný rozvoj a primerané rozloženie vybavenosti. Jedným z nástrojov usmerňovania kvality života je aj územný plán.**

**Potrebou obyvateľov sú optimálne podmienky na život = kvalita života.**

Tú ovplyvňuje mestské prostredie, obývatel'nosť, vybavenosť, udržateľnosť a pod.

**Určenie podmienok pre potreby obyvateľov sa odvíja od počtu obyvateľov.**

Od počtu obyvateľov sa odvíjajú aj Štandardy minimálnej vybavenosti obce.

# Povinnosti obce v úsekoch

- Pozemné komunikácie
- Sociálna pomoc
- Územné plánovanie a stavebný úrad
- Ochrana prírody
- Školstvo
- Telesná kultúra
- Divadelná činnosť
- Zdravotníctvo
- Regionálny rozvoj
- Cestovný ruch

§ 2 zákona č. 416/2001 Z. z. o prechode niektorých pôsobností z orgánov štátnej správy na obce a na vyššie územné celky

# Demografia

## História / súčasnosť / výhľad

rok	počet obyvateľov (trvalé pobyty)	predproduktívny vek (0-14 rokov)	produktívny vek (15-60 rokov)	poproduktívny vek (nad 60 rokov)
1991	20 515	26,7 %	60,6 %	13,3 %
2001	21 082	17,4 %	65,9 %	14,2 %
2011	21 179	15,4 %	73,3 %	11,2 %
<b>2021</b>	<b>24 153</b>	17,5 %	62,3 %	20,2 %

- pre rok 2025 ÚP PK predpokladá **22 696** obyvateľov\*
- pre rok 2030 ÚP PK predpokladá nárast na **25 000 – 31 300** obyvateľov\*
- **rok 2021 – počet všetkých obyvateľov je cca 30 500**
- **perspektívne možno počítat' so 40 000 – 74 000 obyvateľmi**

(\* údaje prevzaté zo smernej časti Územného plánu PK, rok 2021 je z evidencií MsÚ)

# Demografia

Tabuľka 2 Bilancia obyvateľov mesta Pezinok

Rok	Narodení	Zomrelí	Prírodný prírastok	Migračné saldo	Celkový prírastok	Stav k 31.12
2005	258	158	100	87	187	21 334
2006	215	170	45	26	71	21 405
2007	269	183	86	165	251	21 565
2008	279	177	102	81	183	21 839
2009	293	171	121	108	229	22 068
2010	286	186	100	156	256	22 324
2011	288	174	114	59	173	21 263
2012	316	165	151	94	245	21 508
2013	256	161	95	248	343	21 851
2014	325	197	128	150	278	22 129
2015	311	187	122	216	338	22 467
2016	262	198	64	102	166	22 633
2017	309	170	139	90	229	22 862

Zdroj: Štatistický úrad SR

Tabuľka 3 Vekové skupiny obyvateľov mesta Pezinok

	Spolu	Podiel osôb v predproduktívnom veku	Podiel osôb v produktívnom veku	Podiel osôb v poproduktívnom veku	Priemerný vek
2005	21 334	15,07 %	75,88 %	9,05 %	36,84
2006	21 405	14,73 %	76,03 %	9,24 %	37,24
2007	21 565	14,53 %	76,15 %	9,32 %	37,44
2008	21 839	14,64 %	75,89 %	9,47 %	37,61
2009	22 068	14,92 %	75,45 %	9,63 %	37,81
2010	22 324	15,32 %	74,85 %	9,83 %	37,93
2011	22 324	15,68 %	72,91 %	11,41 %	38,71
2012	21 508	16,12 %	72,01 %	11,87 %	38,87
2013	21 851	16,46 %	72,17 %	12,37 %	39,04
2014	22 129	17,05 %	70,13 %	12,82 %	39,09
2015	22 467	17,05 %	69,17 %	13,31 %	39,20
2016	22 633	17,92 %	68,21 %	13,86 %	39,38
2017	22 682	18,25 %	67,21 %	14,54 %	39,59
<b>SR 2017</b>		<b>15,61 %</b>	<b>68,87 %</b>	<b>15,52 %</b>	<b>40,59</b>
<b>rozdiel v meste</b>		<b>+ 2,64 %</b>	<b>- 1,66 %</b>	<b>- 0,98 %</b>	<b>- 1,00</b>

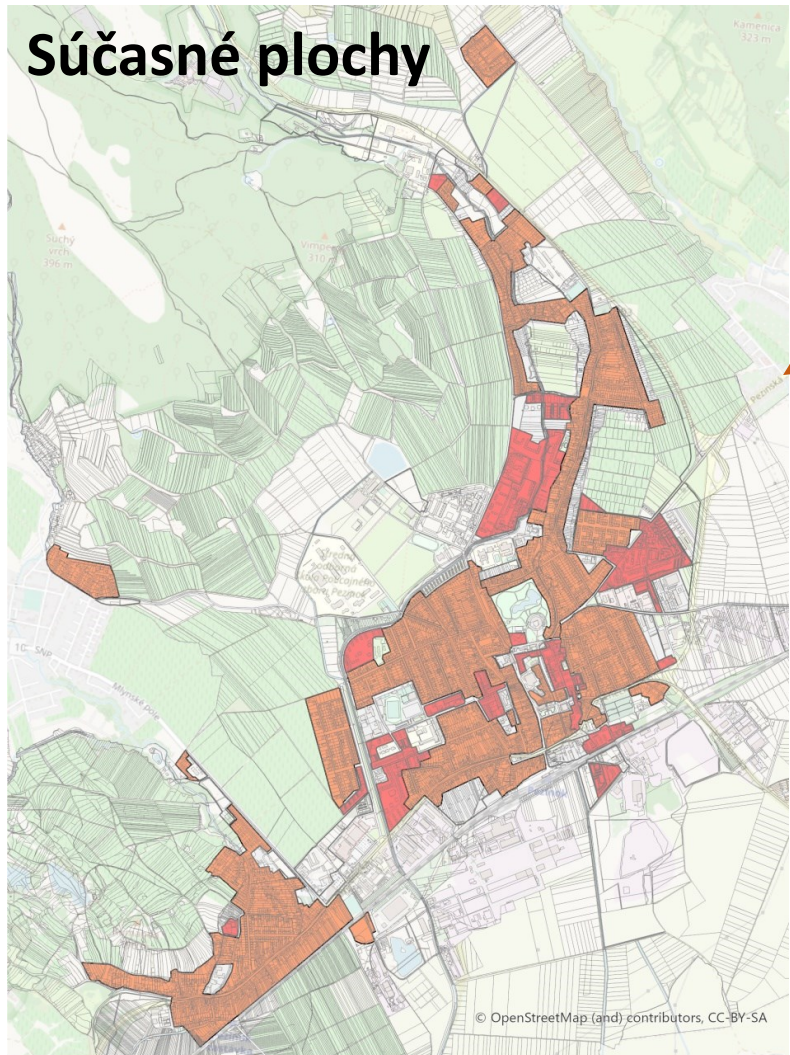
Zdroj: Štatistický úrad SR

zdroj Komunitný plán sociálnych služieb



# Bývanie

## Súčasná plocha

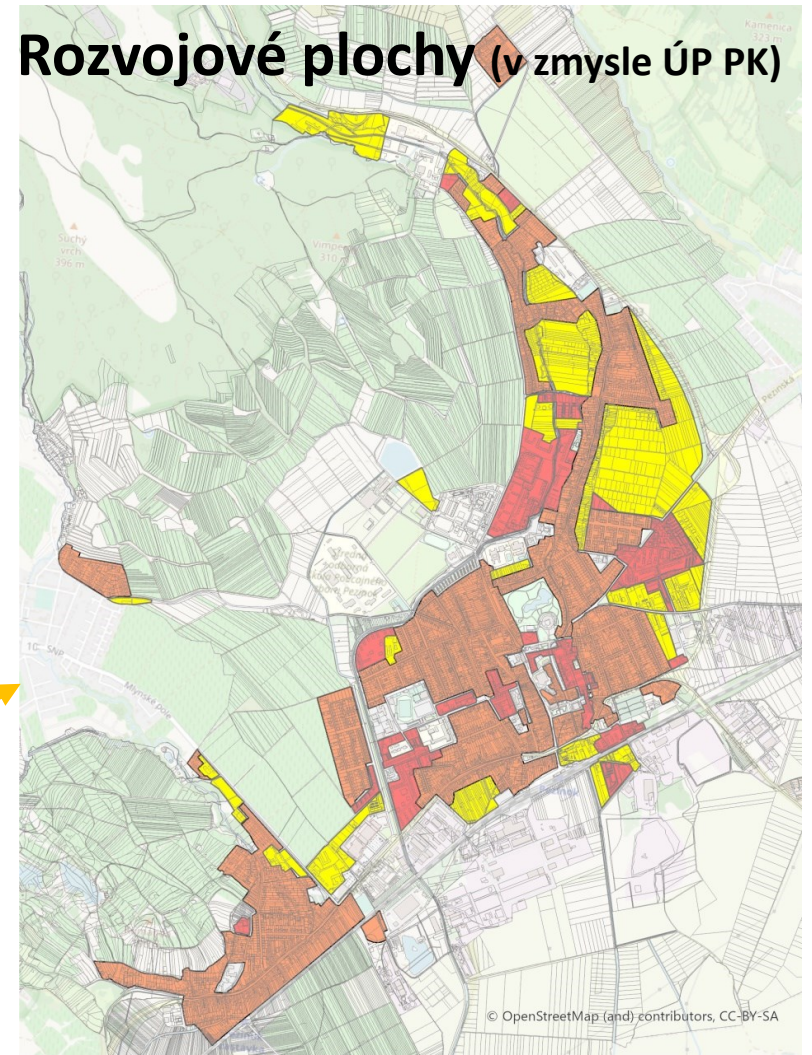


plocha bývania –  
**365 ha**  
počet obyvateľov –  
**30 500**  
rok 2021

počet bytov –  
**11 104**  
366 CH, 3 671 RD, 7 067  
BD  
priem. obložnosť –  
**2,73**

plocha bývania –  
**506 ha**  
počet obyvateľov –  
min. **40 000**  
max. **74 000**

## Rozvojové plochy (v zmysle ÚP PK)



# Občianska vybavenosť

Pri umiestňovaní **zariadení základnej vybavenosti** zohráva rolu kapacita, krátka dochádzková vzdialenosť a dostupnosť. Napríklad pre deti to je max. 15 min (cca 400 – 800 m).

Dostupnosť do zariadení sa stanovuje na základe

- frekvencie používania (ako často)
- charakteru činnosti (vzdelávanie, šport, zdravotníctvo, obchod, služba, ...)
- sociálnej a demografickej štruktúry užívateľov (deti, seniori, ...)

Riešenie a dostupnosť občianskej vybavenosti má významný dopad na **charakter mesta.**

# Školstvo / vzdelanie

Školské zariadenia patria medzi **základnú vybavenosť**.

Odporúčané dochádzkové vzdialenosti sú k MŠ 400 m a k ZŠ 800 m

## Súčasný stav

- Materské školy – 6
- Základné školy – 3 + ZŠ s MŠ – 1
- Spojená škola (ZŠ, MŠ, SŠ) – 1
- Základná umelecká škola – 1
- súkromné materské školy
- súkromné detské opatrovateľské centrá
- Gymnázium
- SOŠ podnikania a služieb
- Obchodná akadémia
- SOŠ policajného zboru

zákon č. 245/2008 Z.z. o výchove a vzdelávaní...

zákon č. 596/2003 Z.z. o štátnej správe v školstve...

vyhláška č. 306/2008 Z.z. o materskej škole...

vyhláška č. 527/2007 Z.z. o podrobnostiach o požiadavkách na zariadenia pre deti a mládež...

# Školstvo / vzdelanie

## Súčasný stav

- 886 detí (MŠ)
- 2501 žiakov (ZŠ)

## 30 500 obyvateľov

- 1 056 – 1 098 detí
- 2 800 – 3 081 žiakov

## 40 000 obyvateľov

- 1 384 – 1 440 detí
- 3 672 – 4 040 žiakov

## štatistika r. 2011

- 34,6 detí / 1000 obyv.
- 91,8 žiakov / 1000 obyv.

## teraz chýba kapacita

- 170 – 212 detí
- 299 - 580 žiakov

## bude chýbať kapacita

- 550 detí
- 1540 žiakov

## predpoklad r. 2021

- 36 detí / 1000 obyv.
- 101 žiakov / 1000 obyv.

## MŠ Svätoplukova

- 140 detí
- areál cca 6 620 m<sup>2</sup>

## ZŠ Fándlyho

- 873 žiakov
- areál cca 18 160 m<sup>2</sup>



# Školstvo / vzdelanie

## Výber ukazovateľov - školstvo

ŠKOLSTVO	KRITÉRIÁ PRE VÝBER ŠTANDARDOV - VEĽKOSTNÁ KATEGÓRIA OBCÍ v TIS. OBYV.								
	▼ 1	▼ 2	▼ 5	5 ▶ 10	10 ▶ 20	20 ▶ 30	30 ▶ 50	50 ▶ 100	▶ 100
Materská škola	•	•	•	•	•	•	•	•	•
Základná škola		(•)	•	•	•	•	•	•	•
Gymnázium					•	•	•	•	•
Stredná odborná škola					•	•	•	•	•
Konzervatórium								•	•
Školské hospodárstvo a stredisko odbornej praxe						•	•	•	•
Nadvstavbové a pomaturitné štúdium					•	•	•	•	•
Základná umelecká škola				•	•	•	•	•	•
MŠ pre deti so zdravotným znevýhodnením			•	•	•	•	•	•	•
ZŠ pre žiakov so zdravotným znevýhodnením					•	•	•	•	•
Praktická škola				•	•	•	•	•	•
Odborné učilište pre žiakov so zdravotným znevýhodnením					•	•	•	•	•
Školy a triedy pre deti a žiakov s nadaním					•	•	•	•	•
Školský klub		(•)	•	•	•	•	•	•	•
Školské stredisko záujmovej činnosti			•	•	•	•	•	•	•
Centrum voľného času			•	•	•	•	•	•	•
Školský internát				•	•	•	•	•	•
Diagnostické centrum							•	•	•
Reedukačné centrum							•	•	•
Liečebno-výchovné sanatórium							•	•	•
Centrum pedagogicko-psychologického poradenstva					•	•	•	•	•
Škola v prírode						•	•	•	•
Vysoké školy							•	•	•

### Poznámka:

• odporúčaná vybavenosť,

(•)ZŠ nepľnoorganizovaná s ročníkmi 1. 4. Zariadenie školy v prípade, že sa do nej prihlási najmenej 30 detí, ktoré majú plniť povinnú školskú dochádzku v tejto základnej škole



# Šport / telovýchova

## Súčasný stav

- Športové haly (2)
- Športová hala JUDO CLUB
- Športová hala SQUASH
- Telocvične (5)
- Futbalové štadióny (2)
- Futbalové ihrisko
- Aréna Pezinok (ľadová plocha)
- Multifunkčné ihrisko (volejbal, streetbal, minifutbal)
- Areál hokejbalového ihriska
- Ihriská pri ZŠ a SOŠ PZ
- Ihriská sídlisko Sever (3)
- Areál špecializovaného súdu (tenis, futbal)
- Pinelova nemocnica (futbal, bago)
- Fitness (9)
- Tenisové kurty (5)
- Beach volejbal
- Parkúrová dráha a hala
- Motoristický areál
- Krytá plaváreň
- Letné kúpalisko
- Aktívny park Za hradbami

# Šport / telovýchova

## Športoviská pre 40 tis. obyvateľov

- Ihrisko pre deti – 0,8 m<sup>2</sup> uprav. poz./obyv. (pre sídliská 22400 m<sup>2</sup>), dostupnosť 400 m
- Ihrisko pre mládež a dospelých – 0,7 m<sup>2</sup> uprav. poz./obyv. (28000 m<sup>2</sup>), dostupnosť 400/600 m
- Ihrisko maloplošné (menej ako 2000 m<sup>2</sup> celk. plochy) – 0,3 m<sup>2</sup> hracej pl./obyv. (12000 m<sup>2</sup>)
- Ihrisko veľkoplošné (viac ako 2000 m<sup>2</sup> celk. plochy) – napr. futbalové ihrisko 100x65 m
- Telocvične (vrátane školských) – 0,05 m<sup>2</sup> čistej úžit. pl./obyv. (2000 m<sup>2</sup>), 12x24 m (18/30)
- Športová hala – 24/42 m, 3 000 divákov
- Športový štadión – 105/70 m, 15 000 divákov
- Otvorený plavecký bazén - 0,04 m<sup>2</sup> vodnej pl./obyv. (1600 m<sup>2</sup>), 50x21 m
- Krytý plavecký bazén - 0,011 m<sup>2</sup> vodnej pl./obyv. (440 m<sup>2</sup>), 12x24 m
- Otvorený zimný štadión – 1 800 m<sup>2</sup>



# Šport / telovýchova

Výber ukazovateľov – zariadenia telovýchovy, športu a pohybovej rekreácie

TELOVÝCHOVA a ŠPORT	KRITÉRIÁ PRE VÝBER ŠTANDARDOV - VEĽKOSTNÁ KATEGÓRIA OBCÍ v TIS. OBYV.								
zariadenie	▼ 1	▼ 2	▼ 5	5 ▶ 10	10 ▶ 20	20 ▶ 30	30 ▶ 50	50 ▶ 100	▶ 100
Ihrisko pre deti	●	●	●	●	●	●	●	●	●
Ihrisko pre mládež a dospelých	●	●	●	●	●	●	●	●	●
Ihrisko maloplošné (menej ako 2 000 m <sup>2</sup> celk. plochy)	●	●	●	●	●	●	●	●	●
Ihrisko veľkoplošné (viac ako 2 000 m <sup>2</sup> celk. plochy)			●	●	●	●	●	●	●
Telocvičňa			●	●	●	●	●	●	●
Športová hala				●	●	●	●	●	●
Športový štadión					●	●	●	●	●
Otvorený plavecký bazén			○	●	●	●	●	●	●
Krytý plavecký bazén			○	●	●	●	●	●	●
Otvorená ľadová plocha		●	●						
Zimný štadión otvorený					●	●	●	●	●
Zimný štadión krytý							●	●	●
Relaxačné centrum				●	●	●	●	●	●
Wellness								●	●
Centrum pohybových aktivít ** (wellness, relaxačné centrum)					○	○	●	●	●

Poznámka:

● odporúčaná vybavenosť

○ alternatívne doplnenie vybavenosti

výber minimálnych štandardov ihrísk a telocvični vychádza z empirických poznatkov a štatistických prieskumov MOŠ

(x)\* - výskyt zariadenia závisí od funkcie obce (významné turistické centrum, kúpeľná funkcia a pod.)

\*\* novým druhom zariadení sú v súčasnosti novovznikajúce centrá pohybových aktivít, ktoré obsahujú zariadenia pre samotné pohybové aktivity (loytý objekt s bazénmi, vodnými atrakciami, priestory pre aerobik, relaxáciu, masáže, solária atď.). Ich súčasťou môžu byť netelovýchovné zariadenia (reštaurácie, kaviarne, obchody, služby). Vonkajšie plochy sú sezónneho charakteru, obsahujú najčastejšie bazény, ihriská, odpočinkové trávnaté plochy. Lokalizáciu zariadení pohybových aktivít uprednostňovať v území s významnou koncentráciou obyvateľstva; v ostatných prípadoch zaistiť napojenie na MHD a cyklistické trasy

# Šport / telovýchova

Štandardy minimálnej vybavenosti obcí – zariadenia telovýchovy, športu a pohybovej rekreácie

TELOVÝCHOVA a ŠPORT		ŠTANDARD PRE VEĽKOSTNÚ KATEGÓRIU OBCÍ v TIS. OBYV.								
zariadenie	ukazovateľ	▼ 1	▼ 2	▼ 5	5 ▶ 10	10 ▶ 20	20 ▶ 30	30 ▶ 50	50 ▶ 100	▶ 100
Ihrisko pre deti	m <sup>2</sup> uprav. poz./obyv.	0,8								
Ihrisko pre mládež a dospelých	m <sup>2</sup> uprav. poz./obyv.	0,7								
Ihrisko maloplošné (menej ako 2 000 m <sup>2</sup> celk. plochy)	m <sup>2</sup> hracej pl./ob.	0,3								
Ihrisko veľkoplošné (viac ako 2 000 m <sup>2</sup> celk. plochy)	futbal. ihrisko (m)			90/45	100/65/2000 div.	1x100/65/3000 div.				
	FI cvičné					100/65	1x100/65 90/45	1x100/65	3x100/65	6x100/65
Telocvičňa	m <sup>2</sup> čistej úž.pl./ob.			0,05						
	(vrát. školských)			12x24	12x24	12x24	12x24	12x24	12x24	12x24
	Dostupnosť do 600 m			18/30	18/30	18/30	18/30	18/30	18/30	18/30
Športová hala	[m]				18/30	18/36/600 div.	24/42/1500 div. 24/42/1500 div. 18/36/600 div.	24/42/3000 div. 24/42/1500 div. 18/36/600 div.		
Športový štadión	FŠ [m]					105/70/7000 div.		105/70/15000 div.	105/70/15000 div.	
Otvorený plavecký bazén	m <sup>2</sup> čistej vod.pl./ob. (m)			0,04 (25/12)*	25/15	25/15	50/21	50/21	50/21	50/21
	Dostupnosť do 800 m						25/15	25/15	25/15	25/15
Krytý plavecký bazén	m <sup>2</sup> čistej vod.pl./ob.			0,011 (12/7,5)*	12/7,5	12/7,5	12/7,5	12/7,5	12/7,5	12/7,5
				15/15	15/15	15/15	15/15	15/15	15/15	15/15
Otvorená ľadová plocha	[m <sup>2</sup> hlavnej účel. plochy]		1800							
Zimný štadión otvorený	[m <sup>2</sup> hlavnej účel. plochy]					(1800)*	(1800)*	1800	1800	1800
Zimný štadión krytý	[m <sup>2</sup> hlavnej účel. plochy]								1800 6000 div.	
Centrum pohybových aktivít (Wellness, Relaxačné centrum)	m <sup>2</sup> cvič. pl. pre aktivity na suchu					(380)*	(380)*	380	380	380
	m <sup>2</sup> cvič. pl. pre aktivity vo vode					(500)*	(500)*	500	500	500

# Zdravotníctvo

## Súčasný stav

- Mestská poliklinika
- Medicínske centrum MOYMEDICA
- Poliklinika HIPCENTRUM
- Psychiatrická nemocnica Philippa Pinela Pezinok
- Ambulantná pohotovostná služba
- Ambulantná pohotovostná služba pre deti a dorast
- Ambulancie lekárov (55 ambulancií a pracovísk, <https://www.pezinok.sk/?yggid=759>)
- kompetencia BSK, štruktúra a počty zariadení sú plánované na územie kraja
- **na území mesta je potrebné mať vytvorené priestorové možnosti na umiestnenie týchto zariadení**

Zákon č. 576/2004 Z.z. o zdravotnej starostlivosti...

Zákon č. 578/2004 Z.z. o poskytovateľoch zdravotnej starostlivosti...

Nariadenie vlády SR č. 640/2008 o verejnej minimálnej sieti poskytovateľov zdravotnej starostlivosti

# Zdravotníctvo

## Výber ukazovateľov – zariadenia zdravotníctva

ZDRAVOTNÍCTVO	KRITÉRIÁ PRE VÝBER ŠTANDARDOV - VEĽKOSTNÁ KATEGÓRIA OBCÍ v TIS. OBYV.								
	▼ 1	▼ 2	▼ 5	5 ▶ 10	10 ▶ 20	20 ▶ 30	30 ▶ 50	50 ▶ 100	▶ 100
zariadenie									
Ambulancie	○	●	●	●	●	●	●	●	●
Zariadenia na poskytovanie jednodňovej zdravotnej starostlivosti				○	●	●	●	●	●
Stacionár				○	●	●	●	●	●
Dialyzačné strediská				○	●	●	●	●	●
Polikliniky				○	●	●	●	●	●
Všeobecné nemocnice							●	●	●
Liečebne				○	○	●	●	●	●
Agentúry domácej ošetrovateľskej starostlivosti				●	●	●	●	●	●
Zariadenia spoločných vyšetrovacích a liečebných zložiek*									
Dom ošetrovateľskej starostlivosti							○	●	●
Hospice**								●	●
Mobilný hospic**								●	●
Ambulancie záchrannej zdravotnej služby				●	●	●	●	●	●
Špecializované nemocnice									●
Prírodné liečebné kúpele**									

### Poznámka:

● *záväzná vybavenosť,*

○ *alternatívne doplnenie vybavenosti,*

\* *je súčasťou zariadenia polikliniky,*

\*\* *zariadenie nie je viazané na veľkostnú kategóriu obcí.*

# Zdravotníctvo

## Štandardy minimálnej vybavenosti obcí – zariadenia zdravotníctva

ZDRAVOTNÍCTVO		ŠTANDARD PRE VEĽKOSTNÚ KATEGÓRIU OBCÍ v TIS. OBYV.								
zariadenie	ukazovateľ	▼ 1	▼ 2	▼ 5	5 ▶ 10	10 ▶ 20	20 ▶ 30	30 ▶ 50	50 ▶ 100	▶ 100
VA - starostlivosť pre dospelých	LM/kraj						V zmysle prílohy č. 1 k Nariadeniu vlády č. 640/2008 Z.z.		Z.z.	
VA - starostlivosť pre dorast	LM/kraj						V zmysle prílohy č. 1 k Nariadeniu vlády č. 640/2008 Z.z.		Z.z.	
ŠA - gynekologická starostlivosť	LM/ kraj						V zmysle prílohy č. 1 k Nariadeniu vlády č. 640/2008 Z.z.		Z.z.	
ŠA - zubno-lekárska starostlivosť vrátane detskej	LM/10 000 obyv.			(3,82*)			3,82*			
Polikliniky	Počet zariadení			(1)	1	1	1-2	2-3	3-5	5
Všeobecné nemocnice	Počet zariadení							1	1	2
Agentúry domácej ošetrovateľskej starostlivosti (ADOS)	Počet SM/kraj						83,2 – 119,9			
Zariadenia spoločných vyšetrovacích a liečebných zložiek**										
Hospic**	Počet zariadení									1
Mobilný hospic**	Počet zariadení									1
Lekárne	Počet zariadení		(1)	1	1-2	2-4	4-6	6-10	10-20	20
Špecializované nemocnice	Počet zariadení									1
Prírodné liečebné kúpele***										

Poznámka:

LM – lekárske miesto,

VA – Všeobecná ambulancia,

ŠA – Špecializovaná ambulancia,

SM – sesterské miesto,

(x) - odporúčaná vybavenosť,

\* - normatív v zmysle prílohy č. 1 k Nariadeniu vlády č. 640/2008 Z.z.

\*\* - súčasť zariadení polikliník,

\*\*\* - vybavenosť nie je viazaná na veľkostnú skupinu obcí.

# Sociálne služby

## Súčasný stav

- Zariadenie opatrovateľskej služby (18 miest)
- Opatrovateľská služba (max. 7,5 hod / denne)
- Nocľaháreň (17 klientov)
- Jedáleň
- Práčovňa
- Denné centrá (4)
- Centrum pedagogicko – psychologického poradenstva a prevencie

Mesto má spracovaný Komunitný plán sociálnych služieb.

**Dostupnosť sociálnych služieb zabezpečuje v rozsahu svojej pôsobnosti obec a vyšší územný celok.**

# Sociálne služby

## Výber ukazovateľov – zariadenia sociálnych služieb

SOCIÁLNE SLUŽBY	KRITÉRIÁ PRE VÝBER ŠTANDARDOV - VEĽKOSTNÁ KATEGÓRIA OBCÍ v TIS. OBYV.								
	▼1	▼2	▼5	5 ▶ 10	10 ▶ 20	20 ▶ 30	30 ▶ 50	50 ▶ 100	▶ 100
Zariadenie podporovaného bývania								●	●
Zariadenie pre seniorov		○	●	●	●	●	●	●	●
Zariadenie opatrovateľskej služby		○	●	●	●	●	●	●	●
Rehabilitačné stredisko			●	●	●	●	●	●	●
Domov sociálnych služieb			○	●	●	●	●	●	●
Denný stacionár		○	○	●	●	●	●	●	●
Opatrovateľská služba		○	●	●	●	●	●	●	●
Nocľaháreň						●	●	●	●
Útulok							○	●	●
Domov na polceste								●	●
Nízkoprahové denné centrum				●	●	●	●	●	●
Zariadenie núdzového bývania							●	●	●
Denné centrum		●	●	●	●	●	●	●	●
Integračné centrum			●	●	●	●	●	●	●
Jedáleň		○	●	●	●	●	●	●	●
Práčovňa		○	●	●	●	●	●	●	●
Stredisko osobnej hygieny		○	●	●	●	●	●	●	●

### Poznámka:

- odporúčaná vybavenosť,
- alternatívne doplnenie vybavenosti.

# Sociálne služby

## Štandardy minimálnej vybavenosti obcí – zariadenia sociálnych služieb

SOCIÁLNE SLUŽBY		ŠTANDARD PRE VEĽKOSTNÚ KATEGÓRIU OBCÍ v TIS. OBYV.								
zariadenie	ukazovateľ	▼ 1	▼ 2	▼ 5	5 ▶ 10	10 ▶ 20	20 ▶ 30	30 ▶ 50	50 ▶ 100	▶ 100
Zariadenie podporovaného bývania	min. počet zariadení							(1)	1	1
Zariadenie pre seniorov*	počet miest/1000 obyv.			0,5	0,5	0,6	0,6	0,6	0,7	0,7
Zariadenie opatrovateľskej služby	min. počet zariadení			1	1	1	1	1	2	3-4
Rehabilitačné stredisko	min. počet zariadení			1	1	1	1	1	1	1
Domov sociálnych služieb*	počet miest/1000 obyv.			(1,7)	1,7	2,0	2,0	2,0	2,5	3,0
Denný stacionár	min. počet zariadení			(1)	1	1	1	1	1	1
Nocľaháreň	min. počet zariadení						(1)	1	2	2
Útulok	min. počet zariadení							(1)	2	2
Zariadenie núdzového bývania	min. počet zariadení							1	1	1
Integračné centrum	min. počet zariadení				1	1	1	1	2	3
Jedáleň	min. počet zariadení		(1)	1	1	1	1	1	2	4
Práčovňa	min. počet zariadení		(1)	1	1	1	1	1	2	2
Stredisko osobnej hygieny	min. počet zariadení		(1)	1	1	1	1	1	2	2

Poznámka:

\*-Orientačný štandard: počet miest v zariadení/1 000 obyv. miest, zohľadňujúci súčasný stav,

(x) alternatívne doplnenie vybavenosti.



# Kultúra

## Súčasný stav

- Pezinské kultúrne centrum
- Mestské múzeum
- Malokarpatské múzeum
- Malokarpatská knižnica
- Galéria PROKOP
- Televízia Pezinok
- Časopis Pezinčan
- Kultúrne pamiatky
- Cintoríny (3)



# Kultúra

## Štandardy minimálnej vybavenosti obcí – kultúrne zariadenia

KULTÚRA		ŠTANDARD PRE VEĽKOSTNÚ KATEGÓRIU OBCÍ v TIS. OBYV.								
zariadenie	ukazovateľ	▼ 1	▼ 2	2 ▶ 5	5 ▶ 10	10 ▶ 20	20 ▶ 30	30 ▶ 50	50 ▶ 100	▲ 100
Knižnica verejná (obecná, regionálna, krajská)	[m <sup>2</sup> CUP/ 1000 obyv.]	(10) *	(13) *	(15) *	12	10	12	10	8	6
Knižnica vedecká	[m <sup>2</sup> CUP/ 1000 obyv.]							(4)	3	2
Výstavné priestory (výstavné areály a siene)	[m <sup>2</sup> výst.pl/1000 obyv.]					7	5	4	3	2
Múzeum (s pobočkami)	[m <sup>2</sup> výst.pl/1000 obyv.]					(8)*	10	12	16	14
Galéria (zbierka, s pobočkami)	[m <sup>2</sup> výst.pl/1000 obyv.]				(2,2)*	2	1,8	1,3	1	0,7
Divadlo (bábkové, opera, balet, muzikál, činohra, experiment. spolu)	sedadlá/1000 obyv.						(8)*	(12)	10	7
Koncertná sála, hudobné sály, tanečné sály	sedadlá/1000 obyv.						1,4	1,2	1	0,8
Polyfunkčné kultúrne zariadenie (býv. kultúrny dom)	sedadlá/1000 obyv.		(20) *	(18) *	17	16				
Kultúrne a voľnočasové centrum (PKO-bývalé)	sedadlá/1000 obyv.						10	9	9	8
Viacúčelová hala	sedadlá/1000 obyv.							(15) *	(12) *	(10) *
Kino (multikino)	sedadlá/1000 obyv.				(10) *	(9) *	(8) *	(7) *	(6) *	(5) *
Prírodné amfiteátre, letné kiná	sedadlá/1000 obyv.						(10)	9	8	7
Hvezdáreň, planetárium	[m <sup>2</sup> CUP/ 1000 obyv.]							1,2	1,6	1,4
Zhromažďovací priestor (verejná voľná plocha – námestie, zábavné plochy)	zariadenie					x	x	x	x	x

# Kultúra

KULTÚRA		ŠTANDARD PRE VEĽKOSTNÚ KATEGÓRIU OBCÍ v TIS. OBYV.									
zariadenie	ukazovateľ	▼1	▼2	2 ▶ 5	5 ▶ 10	10 ▶ 20	20 ▶ 30	30 ▶ 50	50 ▶ 100	▲ 100	
Zoologické záhrady, botanické záhrady	[m <sup>2</sup> poz./ 1000obyv.]								500	400	
Kongresové centrá	sedadlá/1000 obyv.								20	15	
Kultúrno-osvetové zariadenia, klubovne	[miesto/1000obyv.]	6	5	4	3,5	3,2	3,0	2,8	2,5	2	
Štátne archívy	[m <sup>2</sup> podl.pl/1000obyv.]								(2)	(3)	
Kostoly, (chrámy) a pastoračné centrá; modlitebne, zborové domy, synagógy, meditačné priestory	zariadenie poč. sedadiel	100	100-150	(150-250)**	(200-300)**	(250-350)**	(300-350)**	(300-350)**	300-350)**	(300-350)**	
Účelové sakrálné priestory, kaplnky rozličného druhu, meditačné priestory, sakrálné priestory priradené k inej náboženskej, hlavnej funkcii, pútnické kostoly	zariadenie poč. sedadiel										
Iné náboženské budovy a priestory (exercičný dom, charitný dom, klerický seminár )	zariadenie										
Rehoľné budovy (kláštory, domy kongregácií a inštitútov, ...)	zariadenie										
Cintoríny, domy smútku, urnové háje, krematóriá	[m <sup>2</sup> poz./ 1 obyv.]	2,5	2,8	3,0	3,6	3,8	4,0	3,2	2,6	2,1	

# Doprava

- Dopravná infraštruktúra (komunikácie, cesty, trate, zastávky, parkoviská a i.) je preväzujúcim článkom v osídlení. Sieť miestnych komunikácií na území mesta Pezinok tvoria komunikácie o celkovej dĺžke 52,9 km.
- Pezinkom prechádza železničná trať, dve cesty II. triedy a jedna cesta III. triedy
- Cesta II/503 spája smer Malacky – Pezinok – Senec – Šamorín (prepojuje diaľničné trasy D61 a D2, Pezinok **(na rozdiel od Senca a Malaciek nemá napojenie na diaľnicu)**).
- S najbližšími obcami je Pezinok spojený štátnymi cestami: Limbach (III/502004), Šenkvice (III/ 502005) a Slovenský Grob (III/502002).
- **Ústredným problémom dopravnej situácie v Pezinku je priet'ah cesty II/502 Bratislava – Modra priamo širším centrom, najmä v čase raňajšej dopravnej špičky.**
- Riešením je preložka tejto cesty na južný okraj mesta vo funkčnej triede S 22,5/100. Dôležité je aj vytvorenie dopravných okruhov na odľahčenie centra od tranzitu.
- **Plán rozvoja mesta je úzko previazaný s plánom dopravy (ÚP PK).**