

**22. Informácia o stave v oblasti školstva**

**PREDKLADÁ:** Mgr. Mária Wagingerová, zástupca primátora, predsedníčka Komisie školstva, mládeže a vzdelávania  
**SPRACOVALI:** Ing. arch. Silvia Jančová, referent územného plánovania  
PaedDr. Erik Špaňo, metodik školského úradu  
Viera Tóthová, referent školského úradu

**UZNESENIE MsZ č. 1-...../2021**

Mestské zastupiteľstvo v Pezinku,  
v zmysle ustanovenia § 11 ods. 4 zákona č. 369/1990 Zb. o obecnom zriadení v znení neskorších predpisov

**berie na vedomie**

Informáciu o stave v oblasti školstva

- a) bez pripomienok
- b) s týmito pripomienkami

**Dôvodová správa:**

Informácia o stave v oblasti školstva v rámci Analýzy stavu školstva v zriaďovateľskej pôsobnosti mesta Pezinok za obdobie 2006 – 2019 a prognózy jeho vývoja do roku 2025 – osobitne o predprimárnom a primárnom vzdelávaní (počty žiadostí o umiestnení detí do MŠ a počty žiakov 1.ročníka) – interpelácia z MsZ zo dňa 25. 03. 2021. Informácie sú doplnené o prílohy č. 6 a č. 7 a plnenie koncepčných zámerov a cieľov vo výchove a vzdelávaní str. 60 – 62.

Spracoval dňa: 14.06.2021, PaedDr. Erik Špaňo

**ANALÝZA STAVU ŠKOLSTVA V ZRIAĐOVATELSKEJ  
PÔSOBNOSTI MESTA PEZINOK ZA OBDOBIE 2006 - 2019  
A PROGNÓZY JEHO VÝVOJA DO ROKU 2025**

**August 2019**

**Školský úrad**

## **OBSAH**

<b>ÚVOD</b> .....	5
<b>1 PREHEAD ŠKÔL A ŠKOLSKÝCH ZARIADENÍ</b> .....	6
1. 1 Charakteristika škôl a školských zariadení.....	6
1. 1. 1 Materské školy (MŠ) .....	7
1. 1. 2 Základné školy (ZŠ) .....	23
1. 1. 3 Centrum voľného času (CVČ) a Základná umelecká škola (ZUŠ) .....	31
1. 1. 4 Ďalšie vzdelávacie inštitúcie .....	36
<b>2 FINANCOVANIE MŠ A ZŠ</b> .....	37
<b>3 DEMOGRAFICKÝ VÝVOJ</b> .....	42
3. 1 Základný demografický vývoj.....	42
3. 2 Vývoj počtu žiakov a tried v MŠ.....	49
3. 3 Vývoj počtu žiakov a tried v ZŠ .....	51
3. 4 Očakávaný územný rozvoj v meste Pezinok .....	56
<b>4 SWOT ANALÝZA ŠKÔL A ŠKOLSKÝCH ZARIADENÍ V MESTE PEZINOK</b> .....	59
<b>5 KONCEPČNÉ ZÁMERY A CIELE VO VÝCHOVE A VZDELÁVANÍ</b> .....	60
<b>6 ZÁVER</b> .....	63
<b>ZOZNAM POUŽITEJ LITERATÚRY</b> .....	64
<b>PRÍLOHY</b> .....	65

## ZOZNAM TABULIEK

- Tabuľka 1:** Prehľad škôl a školských zariadení v zriaďovateľskej pôsobnosti mesta Pezinok (s. 6)
- Tabuľka 2:** Materské školy v zriaďovateľskej pôsobnosti mesta Pezinok – zameranie, Aktivity (s. 7)
- Tabuľka 3:** Základné identifikačné údaje – MŠ, Záhradná 34, Pezinok (s. 9)
- Tabuľka 4:** Počet zamestnancov školy – MŠ, Záhradná 34, Pezinok (s. 9)
- Tabuľka 5:** Základné identifikačné údaje – MŠ, Za hradbami 1, Pezinok, (s. 11)
- Tabuľka 6:** Počet zamestnancov školy – MŠ, Za hradbami 1, Pezinok (s. 11)
- Tabuľka 7:** Základné identifikačné údaje – MŠ, Svätoplukova 51, Pezinok (s. 15)
- Tabuľka 8:** Počet zamestnancov školy – MŠ, Svätoplukova 51, Pezinok (s. 15)
- Tabuľka 9:** Základné identifikačné údaje – MŠ, Bystrická 1, Pezinok (s. 16)
- Tabuľka 10:** Počet zamestnancov školy – MŠ, Bystrická 1, Pezinok (s. 17)
- Tabuľka 11:** Základné identifikačné údaje – MŠ, Gen. Pekníka 2, Pezinok (s. 18)
- Tabuľka 12:** Počet zamestnancov školy – MŠ, Gen. Pekníka 2, Pezinok (s. 19)
- Tabuľka 13:** Základné identifikačné údaje – ZŠ s MŠ, Orešie 3, Pezinok (s. 20)
- Tabuľka 14:** Počet zamestnancov školy – ZŠ s MŠ, Orešie 3, Pezinok (s. 20)
- Tabuľka 15:** Základné identifikačné údaje – MŠ, Vajanského 16, Pezinok (s. 22)
- Tabuľka 16:** Počet zamestnancov školy – MŠ, Vajanského 16, Pezinok (s. 22)
- Tabuľka 17:** Základné identifikačné údaje – ZŠ, Na bielenisku 2, Pezinok (s. 24)
- Tabuľka 18:** Počet zamestnancov školy – ZŠ, Na bielenisku 2, Pezinok (s. 24)
- Tabuľka 19:** Základné identifikačné údaje – ZŠ, Kupeckého 74, Pezinok (s. 27)
- Tabuľka 20:** Počet zamestnancov školy – ZŠ, Kupeckého 74, Pezinok (s. 27)
- Tabuľka 21:** Základné identifikačné údaje – ZŠ, Fándlyho 11, Pezinok (s. 29)
- Tabuľka 22:** Počet zamestnancov školy – ZŠ Fándlyho 11, Pezinok (s. 29)
- Tabuľka 23:** Základné identifikačné údaje – ZŠ s MŠ, Orešie 3, Pezinok (s. 30)
- Tabuľka 24:** Počet zamestnancov školy – ZŠ s MŠ, Orešie 3, Pezinok (s. 31)
- Tabuľka 25:** Základné identifikačné údaje – CVČ, Mladoboleslavská 3, Pezinok (s. 33)
- Tabuľka 26:** Počet zamestnancov školy – CVČ, Mladoboleslavská 3, Pezinok (s. 33)
- Tabuľka 27:** Základné identifikačné údaje – ZUŠ, M.R.Štefánika 9, Pezinok (s. 35)
- Tabuľka 28:** Počet zamestnancov školy – ZUŠ, M.R.Štefánika 9, Pezinok (s. 35)
- Tabuľka 29:** Ďalšie vzdelávacie inštitúcie zaradené v sieti škôl (s. 36)
- Tabuľka 30:** Vzdelávacie inštitúcie nezaradené do siete škôl a školských zariadení MŠVVaŠ SR (s. 37)
- Tabuľka 31:** Čerpanie finančných prostriedkov pre školstvo v rokoch 2006 až 2019 (s. 40)
- Tabuľka 32:** Prehľad finančných prostriedkov vynaložených na kapitálové výdavky v školách a školských zariadeniach v zriaďovateľskej pôsobnosti mesta Pezinok za roky 2006 až 2019 (s. 41)
- Tabuľka 33:** Demografický vývoj v meste Pezinok za roky 2006 – 2019 (s. 43)
- Tabuľka 34:** Výsledky prognózy obyvateľov za mesto Pezinok (s. 45)
- Tabuľka 35:** Rast počtu obyvateľov mesta Pezinok 2006 -2019 (s. 46)
- Tabuľka 36:** Percentuálny podiel školopovinných detí (vek 6 – 15 r.) z celkového počtu obyvateľov mesta Pezinok (s. 47)
- Tabuľka 37:** Percentuálny podiel detí (vek 3 – 4 r.) z celkového počtu obyvateľov mesta Pezinok (s. 48)
- Tabuľka 38:** Predpoklad počtu detí vo veku nástupu do MŠ v rokoch 2019 až 2021 (s. 49)
- Tabuľka 39:** Porovnanie celkového počtu žiakov ZŠ v rokoch 2006 až 2019 (s. 52)
- Tabuľka 40:** Porovnanie celkového počtu tried v jednotlivých základných školách (s. 53)

- Tabuľka 41:** Počet žiakov v jednotlivých základných školách s trvalým pobytom mimo mesto Pezinok (s. 53)
- Tabuľka 42:** Sumár počtu potrebných tried na školách (s. 55)
- Tabuľka 43:** Počet bytových jednotiek (s. 57)
- Tabuľka 44:** Počet kolaudovaných bytových jednotiek (s. 58)
- Tabuľka 45:** SWOT analýza (s. 59)

## ZOZNAM OBRÁZKOV

- Obrázok 1:** MŠ, Za hradbami 1, Pezinok (s. 11)
- Obrázok 2:** MŠ, elokované pracovisko Za hradbami 2, Pezinok (s. 12)
- Obrázok 3:** MŠ, elokované pracovisko Holubyho 49, Pezinok (s. 12)
- Obrázok 4:** MŠ, Za hradbami , Pezinok(s. 13)
- Obrázok 5:** MŠ, Za hradbami 1 – umyvárka, Pezinok (s. 13)
- Obrázok 6:** MŠ, Za hradbami 1 – kuchyňa, Pezinok (s. 14)
- Obrázok 7:** MŠ, Svätoplukova 51, Pezinok (s. 15)
- Obrázok 8:** MŠ, Bystrická 1, Pezinok (s. 17)
- Obrázok 9:** MŠ, Gen. Pekníka 2, Pezinok (s. 19)
- Obrázok 10:** ZŠ s MŠ, Orešie 3, Pezinok (s. 21)
- Obrázok 11:** Zrekonštruovaný dvor MŠ, Vajanského 16, Pezinok (s. 21)
- Obrázok 12:** ZŠ, Na bielenisku 2, Pezinok v roku 1990 (s. 25)
- Obrázok 13:** ZŠ, Na bielenisku 2, Pezinok – súčasnosť (s. 25)
- Obrázok 14:** ZŠ, Kupeckého 74, Pezinok (s. 27)
- Obrázok 15:** ZŠ, Fándlyho 11, Pezinok (s. 29)
- Obrázok 16:** ZŠ s MŠ, Orešie 3, Pezinok (s. 31)
- Obrázok 17:** CVČ, Mladoboleslavská 3, Pezinok (s. 33)
- Obrázok 18:** ZUŠ Eugena Suchoňa, M. R. Štefánika 9, Pezinok (s. 36)

## ZOZNAM GRAFOV

- Graf 1:** Čerpanie finančných prostriedkov pre školstvo v rokoch 2006 až 2019 (s. 40)
- Graf 2:** Vývoj počtu obyvateľov v meste Pezinok za roky 2006 – 2019 (s. 44)
- Graf 3:** Prírastok obyvateľstva v meste Pezinok (s. 45)
- Graf 4:** Rast počtu obyvateľov mesta Pezinok 2006 – 2019 (s. 46)
- Graf 5:** Percentuálny podiel detí vo veku 6 – 15 rokov z celkového počtu obyvateľov mesta Pezinok (s. 47)
- Graf 6:** Percentuálny podiel detí vo veku 3 – 4 rokov z celkového počtu obyvateľov mesta Pezinok (s. 48)
- Graf 7:** Predpokladaný počet 3 ročných detí k nástupu do MŠ (s. 50)
- Graf 8:** Počet potrebných tried na školách (s. 55)
- Graf 9:** Nárast počtu tried od roku 2006 – 2025 (s. 56)
- Graf 10:** Počet bytových jednotiek v meste Pezinok (s. 57)

## Úvod

V každej vyspelej spoločnosti sa výchova a vzdelávanie detí a mládeže považuje za jednu z najvýznamnejších priorít. Každý jedinec populácie v Slovenskej republike sa priemerne vzdeláva 12 rokov. Ak sa táto tendencia zachová, znamená to, že tí, ktorí dnes vstúpia do školskej sústavy, aby sa pripravili na osobný a pracovný život, pri jej opustení sa stretnú najmä v pracovnom živote s inými a hlavne novými požiadavkami na obsah vzdelania. Pred nami sú otázky, na ktoré musíme spoločne hľadať odpovede. Kam sa uberá školstvo v územnej pôsobnosti mesta Pezinok? Čo sa v posledných rokoch zmenilo a ako to prispelo ku skvalitneniu výchovy a vzdelávania?

Hlavným cieľom analýzy stavu školstva v zriaďovateľskej pôsobnosti mesta Pezinok za obdobie 2006 – 2019 a s prognózami jeho vývoja je predložiť komplexnú správu o súčasnom stave predškolského a základného školstva na území mesta Pezinok a na základe zhodnotenia tohto stavu s ohľadom na predpokladaný demografický vývoj, stanoviť koncepčné zámery a ciele, ktoré by mali byť v nasledujúcich rokoch dosiahnuté.

Mesto Pezinok ako zriaďovateľ materských škôl, základných škôl a školských zariadení vo svojej územnej pôsobnosti by malo určiť a plniť vytýčené strategické zámery. Slobodné rozhodovanie každého z nás núti školy a školské zariadenia poskytovať kvalitné služby pre občana. Vytváranie kvalitných podmienok pri výchove a vzdelávaní by malo byť prvoradým poslaním každej obce a mesta a tiež aj škôl a školských zariadení.

# 1 PREHEAD ŠKÔL A ŠKOLSKÝCH ZARIADENÍ

## 1.1 Charakteristika škôl a školských zariadení

Povinnosťou mesta zo zákona je vytvárať podmienky na výchovu a vzdelávanie žiakov, na plnenie povinnej školskej dochádzky v základných školách, na zabezpečenie výchovy a vzdelávania detí a žiakov so špeciálnymi výchovno-vzdelávacími potrebami, detí a žiakov s mimoriadnym nadaním a talentom. Z hľadiska kompetencií pri prenesenom výkone štátnej správy mesto kontroluje v školách a školských zariadeniach, ktoré zriaďuje dodržiavanie všeobecne záväzných predpisov v oblasti výchovy a vzdelávania, vydáva organizačné pokyny pre riaditeľov a poskytuje odbornú a poradenskú činnosť školám a školským zariadeniam.<sup>1</sup>

Všetky školy a školské zariadenia v zriaďovateľskej pôsobnosti majú právnu subjektivitu (Tabuľka 1).

Dňom 1. júla 2002 prešli pod mesto školy a školské zariadenia ako samostatné právne subjekty. Mesto je v zmysle platnej legislatívy povinné postarať sa o primerané priestorové kapacity školských budov a zaistiť, aby boli riadne spravované a dostatočne vybavené. Priebežne dochádza ku zmenám v počtoch žiakov a detí navštevujúcich školy a školské zariadenia. V meste Pezinok sa v ostatnom období začína prejavovať nárast počtu detí a z toho vyplývajúci nedostatočný počet priestorových kapacít školských zariadení. Rozvoj školstva mesta Pezinok sa dotýka všetkých oblastí zabezpečujúcich plynulý a kvalitný priebeh výchovno-vzdelávacieho procesu, ako aj efektívneho hospodárenia škôl a školských zariadení so zvereným majetkom.

**Tabuľka 1:** Prehľad škôl a školských zariadení v zriaďovateľskej pôsobnosti mesta Pezinok

P. č.	Škola/Školské zariadenie	Sídlo	Zriaďovateľ
<b>MATERSKÉ ŠKOLY</b>			
1.	Materská škola	Bystrická 1 902 01 Pezinok	Mesto Pezinok
2.	Materská škola; - elok. pracovisko Na bielenisku 2 - elek. pracovisko Cajlanská 7	gen. Pekníka 2 902 01 Pezinok	Mesto Pezinok
3.	Materská škola	Svätoplukova 51 902 01 Pezinok	Mesto Pezinok
4.	Materská škola	Vajanského 16 902 01 Pezinok	Mesto Pezinok
5.	Materská škola; - elok. pracovisko Holubyho 49 - elok. pracovisko Za hradbami 2;	Za hradbami 1 902 01 Pezinok	Mesto Pezinok
6.	Materská škola	Záhradná 34 902 01 Pezinok	Mesto Pezinok
7.	Materská škola pri ZŠ s MŠ Orešie	Orešie 3 902 03 Pezinok	Mesto Pezinok

<sup>1</sup> MŠVVaŠ SR. Milénium – národný program výchovy a vzdelávania v Slovenskej republike na najbližších 15 – 20 rokov. Bratislava: 2018.



<b>ZÁKLADNÉ ŠKOLY</b>			
10.	Základná škola	Fándlyho 11 902 01 Pezinok	Mesto Pezinok
11.	Základná škola Jána Kupeckého	Kupeckého 74 902 01 Pezinok	Mesto Pezinok
12.	Základná škola	Na bielenisku 2 902 01 Pezinok	Mesto Pezinok
13.	Základná škola s materskou školou	Orešie 3 902 03 Pezinok	Mesto Pezinok
<b>ŠKOLSKÉ ZARIADENIA</b>			
20.	Základná umelecká škola Eugena Suchoňa	M. R. Štefánika 9 902 01 Pezinok	Mesto Pezinok
21.	Centrum voľného času.	Mladoboleslavská 3 902 01 Pezinok	Mesto Pezinok

### 1. 1. 1 Materské školy (MŠ)

Materské školy prešli pod Mesto Pezinok od 1.januára 2002.

Predškolské zariadenia zabezpečujú systematickú výchovu detí, dopĺňajú rodinnú výchovu o činnosti podporujúce všestranný rozvoj osobnosti jednotlivcov, vyrovnávajú rozdiely v úrovni sociálno-kultúrneho prostredia vývoja detí a pripravujú ich tak na plnenie povinnej školskej dochádzky. Súčasťou predškolskej výchovy je aj príprava dieťaťa na povinnú školskú dochádzku. Od školského roku 2009/2010 sú materské školy povinné realizovať edukačný proces podľa vypracovaných školských vzdelávacích programov podľa štátneho vzdelávacieho programu pre predprimárne vzdelávanie v materských školách. Školský vzdelávací program sa riadi požiadavkami školského zákona, štátneho vzdelávacieho programu a vychádza z cieľov a zamerania konkrétnej materskej školy (**Tabuľka 2**).

Cieľom predprimárnej výchovy a vzdelávania je dosiahnuť optimálnu emocionálnu, sociálnu a kognitívnu úroveň ako základ pripravenosti na školské vzdelávanie a život v spoločnosti.<sup>2</sup>

**Tabuľka 2:** Materské školy v zriaďovateľskej pôsobnosti mesta Pezinok – zameranie, aktivity

<b>Materská škola</b>	<b>Zameranie MŠ, ďalšie aktivity v MŠ</b>
<b>Bystrická 1</b>	inklúzia detí zo sociálne znevýhodneného prostredia; zapájanie do projektov zameraných na dopravnú výchovu a rozvoj pohybovej kultúry; plavecký kurz, fitness, krúžková činnosť: anglický jazyk, výtvarný; tanečný; projekty: Zdravý životný štýl, Zdravý úsmev, Naučme deti piť čistú vodu, Zbieram baterky, Zeleň a ochrana prírody. Spolupráca MŠ s Klinikou logopedičkou.

<sup>2</sup> MŠVVaŠ SR. *Koncepcia štátnej politiky vo vzťahu k deťom a mládeži*. Bratislava: 2007.

<b>gen.Pekníka 2</b> <i>elokované pracoviská</i> a) Na bielenisku 2 b) Cajlanská 7	výučba cudzieho jazyka - anglický jazyk, plavecký kurz, lyžovanie, korčuľovanie, krúžky: tanečný, keramický; projekty: Škola podporujúca zdravie, Zdravý úsmev; školské projekty: Rodina - zdravý základ SR, Zvieratá na Slovensku, Zvieratá sveta, Knihou k novému poznaniu, množstvo celoročných projektov,
<b>Svätoplukova 51</b>	zdravá škola; angličtina, keramický a výtvarný krúžok; lyžiarsky, korčuľarsky a plavecký výcvik; dopravná výchova s príslušníkmi SOŠ PZ, OR PZ, MP - celoročný projekt; dvor plný zábavy; tanečná príprava;
<b>Vajanského 16</b>	športové zameranie (džudo, tenis, tanečná, plávanie lyžovanie, korčuľovanie), jazykové zameranie (anglický jazyk od 3 rokov), dlhodobé projekty (škola podporujúca zdravie, zdravý úsmev)
<b>Za hradbami 1</b> <i>elokované pracoviská</i> a) Za hradbami 2 b) Holubyho 49	stimulovanie detskej osobnosti prostredníctvom zážitkového učenia, podpora osobnostného rozvoja detí, krúžky: tanečný, plavecký, lyžiarsky, anglický jazyk, šikovniček - výtvarné techniky, modelovanie
<b>MŠ Záhradná</b>	zážitkové učenie v priaznivej sociálno-emocionálnej atmosfére MŠ rodinného typu; anglický jazyk; tanečníček; korčuľarsky a pred plavecký výcvik; dopravné ihrisko - prednáška o bezpečnosti v spolupráci s MsP; maturita predškolačka;
<b>ZŠ s MŠ Orešie 3</b>	kurzy: lyžiarsky, plavecký, korčuľarsky; krúžok: rokenrol, výtvarný, divadelný; exkurzie - pracovné profesie; besiedky : vianočná, deň matiek, rozlúčková s predškolačkami.

### **MŠ, Záhradná 34, Pezinok**

Materská škola sa nachádza v centrálnej mestskej zóne mimo hlavnej cestnej komunikácie medzi bytovkami. Budova materskej školy bola postavená v roku 1963 a prevádzka začala 16. 1. 1964. Materská škola je na pozemku s rozlohou **2 338,4 m<sup>2</sup>** so zastavanou plochou **691,48 m<sup>2</sup>** ako prízemné dvojtriedne zariadenie s kuchyňou a príslušnými priestormi ako šatňa, kancelárie, hygienické zariadenia, jedáleň a skladové priestory (**Tabuľka 3**). Budova aj pozemok sa využíva výlučne na výchovu a vzdelávanie detí predškolského veku.

V priebehu posledných 10 rokov bola postupná obnova zariadenia napr. ležadlá, stoly, stoličky, posteľné antialergické súpravy, nábytok v triedach, vybavenie kuchyne a informačno-komunikačných technológií. Vybavenie pomôckami a hračkami je veľmi dobré. Okolie materskej školy tvorí záhrada, ktorá obsahuje pevnú časť pred vstupom do budovy a ďalej pieskovisko a niekoľko hracích prvkov, pod ktorými je mäkká dopadová plocha. Zvyšná plocha je zatravnená s množstvom stromov a s hracími prvkami, ktoré sa postupne dopĺňajú.

#### Charakteristika detí absolvujúcich predprimárne vzdelávanie

Materskú školu v súčasnosti navštevuje **46 detí** s trvalým pobytom v meste Pezinok.

### Charakteristika zamestnancov

Pri vzniku materskej školy pracovalo v tomto školskom zariadení celkovo **8 zamestnancov**. V súčasnosti v materskej škole pracujú **4 pedagogickí zamestnanci (Tabuľka 4)**. Všetci pedagogickí zamestnanci sú s kvalifikáciou samostatný pedagogický zamestnanec (stredoškolské vzdelanie s maturitou s aprobáciou učiteľ materskej školy). Vekový priemer zamestnancov je **51,75 rokov**. Počet zamestnancov je dostačujúci.

### Stratégia rozvoja MŠ

- viesť ľudí k realizácii pedagogického procesu
- predvídať a realizovať zmeny
- motivovať zamestnancov
- vychovávať a vzdelávať deti prostredníctvom inovatívnych a progresívnych foriem
- vytvárať podmienky pre tvorivosť detí a získanie kompetencií v bezpečnom a zdravom prostredí
- zvýšiť otvorenú komunikáciu o deťoch medzi školou a rodinou
- podporiť záujem rodičov o spoluprácu pri formovaní osobnosti detí
- dosiahnuť optimálnu úroveň vedomostí a schopností detí ako základ pripravenosti na školské vzdelávanie
- starostlivosť o zdravé a estetické prostredie a doplnenie herného vybavenia
- rozvoj digitálnych technológií a potrebného vybavenia

**Tabuľka 3:** Základné identifikačné údaje

<b>Názov školy</b>	Materská škola
<b>Adresa školy</b>	Záhradná 34, 902 01 Pezinok
<b>Plocha pozemku</b>	2 338, 4 m <sup>2</sup>
<b>Zastavaná plocha</b>	691, 48 m <sup>2</sup>
<b>Internetová adresa</b>	www. mszahradna.sk
<b>Zriadovateľ</b>	Mesto Pezinok

**Tabuľka 4:** Počet zamestnancov školy

<b>Zamestnanci školy spolu</b>	8
<b>Počet pedagogických</b>	4
<b>z toho:</b>	
- kvalifikovaní	4
- nekvalifikovaní	
- dopĺňajú si vzdelanie	
<b>Počet nepedagogických</b>	4
<b>z toho:</b>	
- škol. kuchyňa a jedáleň	3

## **MŠ, Za hradbami 1, Pezinok**

Materská škola bola sprevádzkovaná v roku 1973 ako 3 triedna so **6 pedagogickými zamestnancami, 2 prevádzkovými zamestnancami a 3 zamestnancami v školskej jedálni**. V roku 2005 bola zaradená do siete škôl pod názvom MŠ Za hradbami 1 s elokovaným pracoviskom MŠ Za hradbami 2. V roku 2010 bolo priradené ešte jedno elokované pracovisko Holubyho 49 (**Obrázok 1, 2, 3**). Materská škola je 7 triedna (**Obrázok 4**) a je lokalizovaná v troch účelových budovách z toho dve budovy sa nachádzajú v strede sídliskovej zástavby Za hradbami mimo cesty a sú chránené pred hlukom okolitými záhradami (**Tabuľka 5**). Rozloha zastavanej plochy materskej školy Za hradbami 1 je **435 m<sup>2</sup>** z toho 145 m<sup>2</sup> je prenajatých Cirkevnej materskej škole sv. Jozefa, rozloha elokovaného pracoviska Za hradbami 2 je **573 m<sup>2</sup>** a elokovaného pracoviska Holubyho 49 je **307 m<sup>2</sup>**. Exteriér elokovaného pracoviska Holubyho 49 je o rozlohe 1270,45 m<sup>2</sup>.

Materská škola Za hradbami pozostáva zo 6 pavilónov a 1 pavilón sa prenajíma Cirkevnej materskej škole sv. Jozefa. V každom z pavilónov je herňa, spálňa, umyvárka, šatňa, jedáleň a elokované pracovisko Holubyho 49 je v budove rodinného domu (**Obrázok 5**).

Materská škola má samostatnú kuchyňu v jednej účelovej budove a do dvoch elokovaných pracovísk stravu dovážajú (**Obrázok 6**). K areálu školy patrí veľký dvor s preliezkami, hojdačkami a pieskoviskami. Materská škola má prerobené sociálne zariadenia, plastové okná a vymenené osvetlenie v ineriéri.

### Charakteristika detí absolvujúcich predprimárne vzdelávanie

V súčasnosti MŠ Za hradbami navštevuje **145 detí** z toho v MŠ Za hradbami 1 navštevuje 42 detí, elokované pracovisko Za hradbami 2 navštevuje 72 detí a elokované pracovisko Holubyho 49 navštevuje 31 detí.

### Charakteristika zamestnancov

Výchovu a vzdelávanie zabezpečuje celkovo **14 kvalifikovaných pedagogických zamestnancov, 5 nepedagogických zamestnancov a 6 zamestnancov kuchyne z toho (Tabuľka 6):**

v MŠ Za hradbami 1 sú 4 pedagogickí zamestnanci, 2 nepedagogickí zamestnanci, v elokovanom pracovisku MŠ Za hradbami 2 sú 6 pedagogickí zamestnanci, 2 nepedagogickí zamestnanci a v elokovanom pracovisku Holubyho 49 sú 4 pedagogickí zamestnanci a 1 nepedagogický zamestnanec. Všetci zamestnanci sú kvalifikovaní. Vekový priemer zamestnancov je 54 rokov.

### Stratégia rozvoja MŠ

- motivovať pedagogických zamestnancov
- využívanie moderných informačno-komunikačných technológií
- v pedagogickom procese uplatňovať princíp aktivity dieťaťa
- nedirektívne – demokratické vedenie výchovno-vzdelávacej činnosti
- proces výučby organizovať na základe pedagogickej diagnostiky a analýzy daného stavu s využitím spätnej väzby
- odborné vedomosti aplikovať pri tvorbe strategického a edukačného plánu
- zabezpečiť pre rodičov stretnutia s odborníkmi (pediater, logopéd, psychológ.....)

**Tabuľka 5:** Základné identifikačné údaje

<b>Názov školy</b>	Materská škola	MŠ elokované pracovisko	MŠ elokované pracovisko
<b>Adresa školy</b>	Za hradbami 1, 902 01 Pezinok	Za hradbami 2, 902 01 Pezinok	Holubyho 49, 902 01 Pezinok
<b>Plocha pozemku</b>			1270,45 m <sup>2</sup>
<b>Zastavaná plocha</b>	435,00 m <sup>2</sup>	573,00 m <sup>2</sup>	307 m <sup>2</sup>
<b>Internetová adresa</b>	www.mszahradbami.sk		
<b>Zriaďovateľ</b>	Mesto Pezinok		

**Tabuľka 6:** Počet zamestnancov školy

<b>Zamestnanci školy spolu</b>	25
<b>Počet pedagogických</b>	14
<b>z toho:</b>	
- kvalifikovaní	14
- nekvalifikovaní	
- dopĺňajú si vzdelanie	
<b>Počet nepedagogických</b>	11
<b>z toho:</b>	
- škol. kuchyňa a jedáleň	6

**Obrázok 1:** MŠ, Za hradbami 1, Pezinok



**Obrázok 2:** MŠ, elokované pracovisko Za hradbami 2, Pezinok



**Obrázok 3:** MŠ, elokované pracovisko Holubyho 49, Pezinok



**Obrázok 4:** Materská škola, Za hradbami 1, Pezinok



**Obrázok 5:** Materská škola Za hradbami 1, Pezinok– umyvárka



**Obrázok 6:** Materská škola, Za hradbami 1, Pezinok - kuchyňa



### **MŠ, Svätoplukova 51, Pezinok**

Materská škola sa nachádza v tichom prostredí medzi obytnými budovami na sídlisku Sever mimo hlavnej cestnej komunikácie (**Tabuľka 7**). Bola zriadená Mestom Pezinok dňa 21. 3. 2002. Od 1. 1. 2014 má materská škola právnu subjektivitu. Budova je účelová jednoposchodová stavba postavená na ploche **1 550 m<sup>2</sup>** (**Obrázok 7**). Materská škola má šesť veľkých tried, ktoré majú stabilnú spálňu so sociálnym zariadením, šatňou a skladovým priestorom. Samostatné miestnosti sú: šatňa pre deti, jedáleň a kuchyňa s príslušnými skladovými priestormi, telocvičňa, riaditeľňa, zborovňa, pracovňa a učebňa na výučbu jazykov a krúžkov. Vybavenie interiéru je dostatočné. Všetky triedy majú interaktívne tabule s výučbovými programami. V priestoroch materskej školy sa nachádzajú aj dve átriá, ktoré slúžia v lete na edukačné aktivity.

V okolí budovy je veľká záhrada s trávnatou plochou, stromami, s kríkmi, dvomi pieskoviskami. V prednej časti záhrady sú dva záhradné domčeky, preliezky a kolísadlá. Na ploche 1000 m<sup>2</sup> sa nachádza dopravné ihrisko.

#### Charakteristika detí absolvujúcich predprimárne vzdelávanie

Materskú školu pri jej vzniku navštevovalo **142 detí**. V súčasnosti materskú školu navštevuje 142 detí.

#### Charakteristika zamestnancov

V materskej škole v súčasnosti pracuje **12 pedagogických zamestnancov, 3 nepedagogickí zamestnanci a 3 zamestnanci školskej jedálne (Tabuľka 8)**. Pri vzniku materskej škola pracovalo v školskom zariadení 19 zamestnancov (12 pedagogických, 7 nepedagogických).

#### Stratégia rozvoja MŠ

- uplatňovanie humanistickej výchovy a vzdelávania
- podporovať vzťah dieťaťa k poznávaniu a učeniu hrou
- zabezpečiť podmienky pre zdravý, fyzický vývin detí



- viac využívať vychádzky do prírody
- organizovať výcviky napr. in line
- zvyšovať profesionalitu vo výchovno-vzdelávacom procese
- podporovať sociálnu politiku školy
- úzka spolupráca s rodinou
- podporovať spoluprácu s inštitúciami
- inovovať didaktické pomôcky
- dokončiť revitalizáciu školskej záhrady
- modernizácia školskej kuchyne

**Tabuľka 7:** Základné identifikačné údaje

<b>Názov školy</b>	Materská škola
<b>Adresa školy</b>	Svätoplukova 51, 902 01 Pezinok
<b>Plocha pozemku</b>	1 550 m <sup>2</sup>
<b>Zastavaná plocha</b>	
<b>Internetová adresa</b>	www.mssvatoplukova.sk
<b>Zriaďovateľ</b>	Mesto Pezinok

**Tabuľka 8:** Počet zamestnancov školy

<b>Zamestnanci školy spolu</b>	18
<b>Počet pedagogických</b>	12
<b>z toho:</b>	
- kvalifikovaní	12
- nekvalifikovaní	
- dopĺňajú si vzdelanie	
<b>Počet nepedagogických</b>	6
<b>z toho:</b>	
- škol. kuchyňa a jedáleň	3

**Obrázok 7:** MŠ, Svätoplukova 51, Pezinok



## MŠ, Bystrická 1, Pezinok

Materská škola je umiestnená v účelovej budove, ktorá má tri pavilóny (**Obrázok 8**). Zastavaná plocha je **583,13 m<sup>2</sup>**. Dva pavilóny sú učebňové a jeden hospodársky, v ktorom je kuchyňa, pracovňa, sklady, kotolňa, šatňa pre kuchárky, riaditeľňa a kancelária vedúcej školskej stravovne. Poschodový a jeden prízemný pavilón sú učebňové. V poschodovom pavilóne sú umiestnené 4 triedy s príslušnými priestormi. Prízemný učebňový pavilón má dve triedy s príslušnými priestormi (**Tabuľka 9**).

Okolo celej budovy sa rozprestiera veľká záhrada s trávnatou plochou a s veľkým množstvom stromov a kríkov. Z jednej strany pavilónu sa nachádzajú tri pieskoviská s prístreškom. Na celej vonkajšej ploche sa nachádzajú lavičky, šmykľavka a iné zariadenie. Z druhej časti budovy – poschodový pavilón sa nachádza z jednej strany jedno väčšie pieskovisko so šmykľavkou a inými zariadeniami.

### Charakteristika detí absolvujúcich predprimárne vzdelávanie

V súčasnosti materskú školu navštevuje **132 detí**.

### Charakteristika zamestnancov

V materskej škole v súčasnosti pracuje **12 pedagogických zamestnancov, 3 nepedagogickí zamestnanci a 6 zamestnanci školskej jedálne (Tabuľka 10)**. Spolu pracuje v školskom zariadení 21 zamestnancov, ktorí sú okrem jedného všetci kvalifikovaní.

### Stratégia rozvoja MŠ

- formovať dobrý fyzický a psychický rozvoj dieťaťa
- implementovať do aktivít ľudové zvyky a tradície
- inkluzívne vzdelávanie rómskych detí
- logopedická starostlivosť priamo v materskej škole
- využívať participáciu a demokratický štýl riadenia
- vzájomný evalvačný proces v rôznej forme
- zúčastňovať sa vzdelávacích aktivít pre pedagógov
- rozvoj predčitateľskej gramotnosti
- získavanie finančných prostriedkov pre tvorbu nových projektov

**Tabuľka 9:** Základné identifikačné údaje

<b>Názov školy</b>	Materská škola
<b>Adresa školy</b>	Bystrická 1, 902 01 Pezinok
<b>Plocha pozemku</b>	
<b>Zastavaná plocha</b>	583, 13 m <sup>2</sup>
<b>Internetová adresa</b>	www.msbystricka.eu
<b>Zriad'ovateľ</b>	Mesto Pezinok

**Tabuľka 10:** Počet zamestnancov školy

<b>Zamestnanci školy spolu</b>	21
<b>Počet pedagogických</b>	12
<b>z toho:</b>	
- kvalifikovaní	12
- nekvalifikovaní	
- dopĺňajú si vzdelanie	
<b>Počet nepedagogických</b>	9
<b>z toho:</b>	
- škol. kuchyňa a jedáleň	6

**Obrázok 8:** MŠ, Bystrická 1, Pezinok



**MŠ, Gen. Pekníka 2, Pezinok**

Materská škola bola otvorená v roku 1977 a pozostávala z dvoch tried materskej školy a dvoch tried detských jasí. Jasle sa postupom času zrušili a vznikla štvortriedna materská škola (**Obrázok 9**). V roku 2011 boli prestavané dve triedy v Základnej škole Na bielenisku a boli priradené k materskej škole ako elokované triedy. V roku 2013 bola budova na Cajlanskej ulici 7 prestavaná na materskú školu, kde vznikli tri elokované triedy. V roku 2015 boli prerobené ďalšie dve triedy Na bielenisku 2, ktoré sa po dvoch rokoch vrátili na Základnú školu Na bielenisku a dve triedy sa presunuli do Materskej školy Grinava. V roku 2016 bola pristavaná budova na Gen. Pekníka 2, kde vznikli tri triedy. V súčasnosti má MŠ Gen. Pekníka dvanásť tried. Všetky budovy, triedy a priestory materskej školy sa využívajú výlučne na účely výchovno-vzdelávacej činnosti (**Tabuľka 11**).

V súčasnosti sa materská škola skladá z troch materských škôl: **MŠ Gen. Pekníka 2, MŠ Gen. Pekníka 2 – elokované pracovisko Cajlanská 7, MŠ Gen. Pekníka 2 – elokované pracovisko Na bielenisku 2.**

**1. MŠ Gen. Pekníka 2** – je sedemtriedna materská škola. Materská škola poskytuje celodennú výchovnú starostlivosť pre deti vo veku 3 – 6 rokov, ale taktiež poskytuje aj poldenný pobyt so stravou alebo bez stravy pre deti v rovnakom veku ako je uvedené.

Zastavaná plocha je 1 355 m<sup>2</sup>. Vedľa materskej školy sa nachádza záhrada osadená preliezkami a časť je vysadená stromami a kríkmi.

**2. MŠ Gen. Pekníka 2** – elokované pracovisko Cajlanská 7 – toto pracovisko začalo svoju činnosť v roku 2013. Toto elokované pracovisko bolo účelovo rekonštruované pre tri triedy materskej školy. Triedy so spálňami majú rozlohu 328,3 m<sup>2</sup>. Pri materskej škole je samostatne ohradené detské ihrisko umiestnené pred vchodom do materskej školy.

**3. MŠ Gen. Pekníka 2** – elokované pracovisko Na bielenisku 2 – elokované pracovisko sa nachádza v pavilóne Základnej školy Na bielenisku 2 v Pezinok. Pracovisko bolo rekonštruované pre dve triedy materskej školy. Triedy so spálňami majú rozlohu 199,95 m<sup>2</sup>. Pri materskej škole je ohradené detské ihrisko, ktoré je umiestnené pred vchodom do materskej školy s osadenými hracími prvkami a detským pieskoviskom.

#### Charakteristika detí absolvujúcich predprimárne vzdelávanie

Materskú školu spolu s elokovanými pracoviskami navštevuje **257 detí**.

#### Charakteristika zamestnancov

V materskej škole celkovo pracuje **41 zamestnancov z toho: 25 pedagogických zamestnancov (9 zamestnancov má vysokoškolské vzdelanie, 16 zamestnancov má úplné stredné vzdelanie s maturitou – všetci pedagogickí zamestnanci sú kvalifikovaní); 10 nepedagogických zamestnancov a 6 zamestnancov školskej jedálne (Tabuľka 12)**. Vekový priemer všetkých zamestnancov je **50,9** rokov pričom riziková situácia je z hľadiska veku u zamestnancov školskej jedálne, kde je vekový priemer 56,5 rokov.

#### Stratégia rozvoja MŠ

- motivovať učiteľov k celoživotnému vzdelávaniu
- získavanie a rozširovanie zručností v informačno-komunikačných technológiách
- výchovno-vzdelávaciu činnosť zamerať na rozvoj kľúčových kompetencií (vychovávať pre život)
- rozvoj zdravého životného štýlu a kultúrno-spoločenského vyžitia detí.

**Tabuľka 11:** Základné identifikačné údaje

Názov školy	Materská škola	MŠ elokované pracovisko	MŠ elokované pracovisko
Adresa školy	Gen. Pekníka 2, 902 01 Pezinok	Cajlanská 7, 902 01 Pezinok	Na bielenisku 2, 902 01 Pezinok
Plocha pozemku			
Zastavaná plocha	1355,00 m <sup>2</sup>		
Internetová adresa	www. msgenpeknika.webnode.sk		
Zriaďovateľ	Mesto Pezinok		

**Tabuľka 12:** Počet zamestnancov školy

<b>Zamestnanci školy spolu</b>	41
<b>Počet pedagogických</b>	25
<b>z toho:</b>	
- kvalifikovaní	25
- nekvalifikovaní	
- dopĺňajú si vzdelanie	
<b>Počet nepedagogických</b>	16
<b>z toho:</b>	
- škol. kuchyňa a jedáleň	6

**Obrázok 9:** MŠ, Gen. Pekníka 2, Pezinok



### **ZŠ s MŠ, Orešie 3, Pezinok**

Materská škola sa nachádza v mestskej časti Grinava (**Obrázok 10**). Do roku 2017 bola materská škola trojtriedne elokované pracovisko. Budova materskej školy je obklopená krásnou záhradou, kde je veľa zelene a hracie prvky. Od roku 2017 sa v základnej škole otvorili dve triedy materskej školy a materská škola funguje ako päťtriedne zariadenie. Materská škola je dimenzovaná pre 38 detí. Areál je veľký s trávnatou plochou, kde boli vybudované nové hracie prvky (**Tabuľka 13**).

Materská škola má spoločný vchod so základnou školou.

#### Charakteristika detí absolvujúcich predprimárne vzdelávanie

V minulosti materskú školu navštevovalo **66 detí**. V súčasnosti materskú školu navštevuje **97 detí** z toho 5 detí má trvalý pobyt mimo mesta Pezinok.



### Charakteristika zamestnancov

Pri vzniku materskej školy pracovalo v tomto školskom zariadení **6 pedagogických zamestnancov a 3 nepedagogickí zamestnanci a 6 zamestnancov školskej jedálne**. V súčasnosti pracuje v materskej škole **10 pedagogických zamestnancov a 4 nepedagogickí zamestnanci (Tabuľka 14)**. Jeden pedagogický zamestnanec študuje pedagogickú školu. Vekový priemer zamestnancov je **40 rokov**.

### Stratégia rozvoja MŠ

- vytvárať podmienky pre spoluprácu MŠ s rodinou
- spestrovať pravidelný denný život aktivitami vyvolávajúcimi radostnú atmosféru
- aktivitami športového charakteru formovať zdravú rivalitu
- utvárať pozitívny vzťah k jedlu a konzumácii zdravých jedál
- využívať edukačné, softvérové a internetové informácie v edukačných aktivitách

**Tabuľka 13:** Základné identifikačné údaje

<b>Názov školy</b>	Základná škola s materskou školou
<b>Adresa školy</b>	Orešie 3, 902 01 Pezinok
<b>Plocha pozemku</b>	
<b>Zastavaná plocha</b>	
<b>Internetová adresa</b>	<a href="http://www.zsoresiepezinok.edupage.org.eu">www.zsoresiepezinok.edupage.org.eu</a>
<b>Zriadovateľ</b>	Mesto Pezinok

**Tabuľka 14:** Počet zamestnancov školy

<b>Zamestnanci školy spolu</b>	15
<b>Počet pedagogických z toho:</b>	6
- kvalifikovaní	6
- nekvalifikovaní	
- dopĺňajú si vzdelanie	
<b>Počet nepedagogických z toho:</b>	9
- škol. kuchyňa a jedáleň	6

**Obrázok 10:** ZŠ s MŠ, Orešie 3, Pezinok



### **MŠ, Vajanského 16, Pezinok**

Materská škola je prvou materskou školou v meste Pezinok (**Tabuľka 15**). Materská škola sídli v budove získanej po ruskom vojakovi, čiže jej história spadá ešte do čias, keď v nej vyučovali mníšky. Z nasledovných údajov je zrejmé, že musela prejsť viacerými rekonštrukciami, aby nadobudla dnešnú podobu. V súčasnosti je materská škola štvortriedna. Súčasťou materskej školy je výdajná školská jedáleň. Školský dvor prešiel obrovskou rekonštrukciou (**Obrázok 11**). Materská škola má vlastnú kotoľňu.

Materská škola využíva štyri učebne bez spální, jedáleň, výdajňu jedla, zborovňu, ktorá je zároveň kabinetom učebných pomôcok, potrebný počet WC pre deti, pre dospelých, sprchu, miestnosť pre upratovačky, ktorá je zároveň práčovňou a žehliarňou.

Charakteristika detí absolvujúcich predprimárne vzdelávanie  
Materskú školu navštevuje v súčasnosti **83 detí**.

#### Charakteristika zamestnancov

V materskej škole pôsobí **8 pedagogických zamestnancov, ktorí sú kvalifikovaní a 3 nepedagogickí zamestnanci (Tabuľka 16)**. Vekový priemer zamestnancov je **52 rokov**.

#### Stratégia rozvoja MŠ

- zvyšovať povedomie v globálnej a environmentálnej výchove
- využívať digitálne technológie pri činnosti detí
- vytvárať ľudské pracovné zázemie za dodržania legislatívy
- vytvoriť trvalý priestor a podmienky pre detské sadenie rastlín
- realizovať viac spoločných celoškolských aktivít
- predĺžiť otváracie hodiny materskej školy

**Tabuľka 15:** Základné identifikačné údaje

<b>Názov školy</b>	Materská škola
<b>Adresa školy</b>	Vajanského 16, 902 01 Pezinok
<b>Plocha pozemku</b>	
<b>Zastavaná plocha</b>	
<b>Internetová adresa</b>	www. msvajanskeho.sk
<b>Zriad'ovateľ</b>	Mesto Pezinok

**Tabuľka 16:** Počet zamestnancov školy

<b>Zamestnanci školy spolu</b>	11
<b>Počet pedagogických</b>	8
<b>z toho:</b>	
- kvalifikovaní	8
- nekvalifikovaní	
- dopĺňajú si vzdelanie	
<b>Počet nepedagogických</b>	3
<b>z toho:</b>	
- škol. kuchyňa a jedáleň	1

**Obrázok 11:** Zrekonštruovaný dvor MŠ, Vajanského 16, 902 01 Pezinok





## 1. 1. 2 Základné školy (ZŠ)

Základná škola je účelovou spoločensko-pedagogickou ustanovizňou na poskytovanie povinného všeobecného základného vzdelania t. j. základov rozumovej, mravnej, etickej, pracovnej, zdravotnej, telesnej a ekologickej výchovy.

Slovenská republika má zákonom ustanovenú povinnú školskú dochádzku, bezplatné vzdelanie v základných a stredných školách a regionálne školstvo vytvára podmienky na napĺňanie tejto zákonnej povinnosti. Obsah vzdelávania je pre jednotlivé stupne vzdelania určený vzdelávacími štandardmi v štátnych vzdelávacích programoch (ŠVP), ktoré stanovujú všeobecné ciele vzdelávania a kľúčové kompetencie ku ktorým má vzdelávanie smerovať. Štátne vzdelávacie programy vydáva Ministerstvo školstva, vedy, výskumu a športu SR.<sup>3</sup>

**Základné školy prešli pod Mesto Pezinok s účinnosťou od 1.januára 2002 ako štátne rozpočtové organizácie s právnou subjektivitou.**

Všetky základné školy v zriaďovateľskej pôsobnosti mesta Pezinok pracujú podľa vlastného školského vzdelávacieho programu (ŠkVP), ktorý vychádza zo štátneho vzdelávacieho programu ISCED 1 a 2. Obsahujú všeobecné ciele a požiadavky vzdelávania (základné učivo), ktoré sa vzťahujú na obsah a kľúčové spôsobilosti. Vytvorením školského vzdelávacieho programu získala každá škola časť zodpovednosti za voľbu cieľov a obsahu vzdelávania.

### **ZŠ, Na bielenisku 2, Pezinok**

Základná škola bola postavená v roku 1990 ako 16-triedna základná škola pozostávajúca zo šiestich pavilónov (**Obrázok 12**). Jeden pavilón je trojpodlažný a ostatné pavilóny sú dvojpodlažné. V pavilónoch bolo sústredených 16 kmeňových tried a 4 odborné učebne, taktiež kabinety, telocvičňa a školská jedáleň. Areál školy má rozlohu **14 604 m<sup>2</sup>** (**Tabuľka 17**).

Základná škola Na bielenisku 2 je plneorganizovaná sídlisková škola, ktorá zabezpečuje primárne a nižšie sekundárne vzdelávanie ISCED 1 a ISCED 2. Od roku 2002 má právnú subjektivitu. V súčasnosti škola využíva 23 kmeňových tried, jednu učebňu fyziky, jednu učebňu techniky a telocvičňu. V priestoroch školy sú 2 triedy elokovaného pracoviska MŠ Gen. Pekníka (**Obrázok 13**).

Školský klub detí nedisponuje vlastnými priestormi, žiaci sú v kmeňových triedach. Škola má telocvičňu a zrkadlovú miestnosť. V areáli školy je vybudované multifunkčné ihrisko. Učitelia majú zrekonštruované priestory kabinetov, kde majú osobný priestor počas prestávok a kabinetné zbierky.

#### Charakteristika žiakov základnej školy

Základnú školu navštevujú žiaci zo školského obvodu, ale i okolitých obcí. V škole sa vzdeláva **50** začlenených žiakov (s poruchami učenia a správania). K 1. 8. 2019 je na škole zapísaných **601 žiakov** z toho **75 žiakov** nemá trvalý pobyt na území mesta Pezinok.

<sup>3</sup> RICHNAVSKÁ M.: *K problematike koncepcie rozvoja výchovy a vzdelávania v Slovenskej republike*. Bratislava: 2015.

### Charakteristika zamestnancov

Celkový počet zamestnancov je **71 z toho 53 pedagogických zamestnancov (46 na plný úväzok a 7 na čiastočný úväzok), 8 nepedagogických zamestnancov a 10 zamestnancov ŠJ (Tabuľka 18)**. Na prvom stupni sú plne kvalifikovaní všetci zamestnanci a na druhom stupni je vyučovanie zabezpečené kvalifikovane v piatich ročníkoch a nekvalifikovane sú dopĺňané hodiny do plných úväzkov. Vekový priemer pedagogických zamestnancov je **45 rokov** a vekový priemer zamestnancov školskej jedálne je **48 rokov**.

V budúcnosti bude absencia po učiteľoch 1. stupňa základnej školy, po učiteľoch anglického jazyka, geografie, vychovávateľoch, asistentoch učiteľa a z nepedagogických zamestnancov po vyučených kuchároch a pomocných síl do kuchyne.

### Stratégia rozvoja ZŠ

- rastúci záujem o školu je strategickým bodom pre smerovanie školy
- pristaviť 6 tried základnej školy a vybudovať 27 triednu základnú školu
- priestorovo nevhodné kmeňové triedy prebudovať na učebne jazykov, biológie, prírodovedy a prvouky, kuchynku a knižnicu
- posilniť a skvalitniť výučbu prírodovedných predmetov
- zabezpečiť postupné dopĺňanie pedagogického zboru kvalifikovanými pedagógmi

**Tabuľka 17:** Základné identifikačné údaje

<b>Názov školy</b>	Základná škola, Na bielenisku 2
<b>Adresa školy</b>	Na bielenisku 2, 902 01 Pezinok
<b>Plocha pozemku</b>	14 604 m <sup>2</sup>
<b>Zastavaná plocha</b>	
<b>Internetová adresa</b>	www.zsnabielenisku.sk
<b>Zriadovateľ</b>	Mesto Pezinok

**Tabuľka 18:** Počet zamestnancov školy

<b>Zamestnanci školy spolu</b>	71
<b>Počet pedagogických z toho:</b>	53
- kvalifikovaní	53
- nekvalifikovaní	
- dopĺňajú si vzdelanie	
<b>Počet nepedagogických z toho:</b>	18
- škol. kuchyňa a jedáleň	10

**Obrázok 12:** ZŠ, Na bielenisku 2, Pezinok v roku 1990



**Obrázok 13:** ZŠ, Na bielenisku 2, Pezinok – súčasnosť



### **ZŠ, Jána Kupeckého, Kupeckého 74, Pezinok**

Základná škola je postavená na sídlisku Sever blízko frekventovanej hlavnej cesty. Je to plnoorganizovaná ZŠ, ktorá bola odovzdaná do užívania 1. 9. 1982. Projektovaná bola ako 22 triedna škola. Budova je dvojpodlažná so suterénom, v ktorom sú skladové a iné priestory priestory pre školskú jedáleň. V škole boli vybudované dielne, cvičná kuchyňa, klubovňa, čítareň, knižnica, poslucháreň fyziky, laboratórium fyziky, poslucháreň chémie, laboratórium chémie, učebňa biológie, učebňa ručných prác, spoločenská miestnosť, herne pre školský klub detí, vrátnica, riaditeľňa, zborovňa, 16 kabinetov, kancelárie pre sekretárku a zástupkyne riaditeľa školy, ambulancia zubného lekára s čakárňou, priestory pre upratovačky a školníka. Súčasťou školy boli dve telocvične, nárad'ovňa, šatne pre žiakov aj učiteľov a školský byt. V škole neboli vybudované šatne. Na tento účel sa v súčasnosti využívajú individuálne šatňové skrinky, ktoré sú umiestnené po chodbách školy. Celková plocha budovy je **6 310 m<sup>2</sup>** (Tabuľka 19).

V areáli bol v minulosti ovocný sad a školský pozemok, preliezačky pre deti, bežecká dráha a dve doskočiská na skok do diaľky.

V roku 1988 bola škola stavebnými úpravami zvýšená na 28 triednu ZŠ. Triedy vznikli v priestoroch školského klubu detí a vo veľkej klubovni. V súčasnosti je v škole 42 učební, do ktorých sa žiaci 2. Stupňa premiestňujú podľa rozvrhu cez prestávky. Činnosť školského klubu detí prebieha v popoludňajších hodinách v kmeňových triedach. Priestorové usporiadanie, funkčné členenie objektu, ale i celkové materiálne vybavenie zodpovedá veku, zdravotnému stavu a telesným rozmerom žiakov. Taktiež vyhovuje charakteru poskytovaných služieb (**Obrázok 14**). Súčasťou školy je areál, ktorý sa delí na športovú, oddychovú a okrasnú časť. Od 1.7.2015 základná škola získala čestný názov ZŠ Jána Kupeckého.

V škole je 16 sociálnych zariadení pre žiakov a 2 sociálne zariadenia pre zamestnancov, čo je pri súčasnom stave žiakov nepostačujúce. Z pôvodných 16 kabinetov využívame jeden kabinet ako priestor pre špeciálnu pedagogičku, kabinet fyziky je súčasne serverovňa, kabinet dejepisu a kabinet matematiky využívajú učitelia ako svoje pracovné miesto a na skladovanie učebných pomôcok. Ostatných 10 kabinetov zmenilo svoj pôvodný účel a sú prerobené na učebne.

#### Charakteristika žiakov základnej školy

V prvom školskom roku bolo v škole otvorených 15 tried na I. stupni a 11 tried na II. stupni základnej školy. V súčasnosti školu k 1.8.2019 navštevuje **762 žiakov z toho 120 žiakov má trvalý pobyt mimo mesto Pezinok.**

#### Charakteristika zamestnancov

V základnej škole pri jej vzniku pracovalo **40 pedagogických zamestnancov**. V súčasnosti v škole pracuje **89 zamestnancov z toho 65 pedagogických zamestnancov, 8 nepedagogických zamestnancov a 9 zamestnancov školskej jedálne (Tabuľka 20)**. V školskom roku 2018/2019 v škole pracoval aj špeciálny pedagóg a 6 asistentov učiteľa. Vekový priemer učiteľov je **43,74 rokov**.

#### Stratégia rozvoja ZŠ

- podpora výmeny skúseností organizovaním otvorených hodín
- výmena skúseností s učiteľmi z družobnej školy a s učiteľmi pezinských škôl
- získavanie finančných prostriedkov z grantov, projektov a fondov EÚ
- v spolupráci so zriaďovateľom budovať odborné učebne
- podpora zážitkového učenia
- zabezpečovať kontakt žiakov s cudzojazyčným prostredím
- na I. stupni výučba matematiky metódou H-Mat, ktorej autorom je prof. Milan Hejný
- rekonštruovať volejbalové ihrisko a asfaltové ihrisko v strede bežeckej dráhy
- budovať oddychové zóny v areáli školy
- v spolupráci s učiteľmi slovenského jazyka založiť školskú rozhlasovú radu

**Tabuľka 19:** Základné identifikačné údaje

<b>Názov školy</b>	Základná škola Jána Kupeckého
<b>Adresa školy</b>	Kupeckého 74, 902 01 Pezinok
<b>Plocha pozemku</b>	
<b>Zastavaná plocha</b>	6 310 m <sup>2</sup>
<b>Internetová adresa</b>	www.zskupeckeho.eu
<b>Zriad'ovateľ</b>	Mesto Pezinok

**Tabuľka 20:** Počet zamestnancov školy

<b>Zamestnanci školy spolu</b>	89
<b>Počet pedagogických</b>	65
<b>z toho:</b>	
- kvalifikovaní	65
- nekvalifikovaní	
- dopĺňajú si vzdelanie	
<b>Počet nepedagogických</b>	17
<b>z toho:</b>	
- škol. kuchyňa a jedáleň	9

**Obrázok 14:** ZŠ, Jána Kupeckého, Kupeckého 74, Pezinok



## ZŠ, Fándlyho 11, Pezinok

Základná škola je plne organizovaná sídlisková škola, ktorá začala písať svoju históriu v školskom roku 1959/1960. V tomto období bolo na škole **545 žiakov** zadených do **16 tried**.

Základná škola sa nachádza v juhovýchodnej časti mesta. Školu tvorí budova školy, školského klubu, školskej jedálne a telocvične. Budova je obklopená zeleňou priestranného školského parku. V časti pozemku je vybudovaná moderná „JUDO“ hala a v blízkosti sa nachádza krytá plaváreň.

Škola bola projektovaná ako **30 triedna škola (Tabuľka 21)**. Vo vyučovacom procese škola využíva odborné učebne, telocvičňu, posilňovňu, cvičebňu, odbornú učebňu pre vyučovanie fyziky a chémie, tri učebne výpočtovej techniky, multimediálnu učebňu a učebňu techniky. Šatne sú riešené skriňovým systémom pri každej triede a zo šatní nižšieho sekundárneho vzdelávania sa vybuďovala nová zborovňa pre učiteľov. Zo šatní primárneho vzdelávania bola vybudovaná multimediálna trieda pre vyučovanie hudobnej výchovy, jazykov a počítačová trieda. V školskom roku 2016/2017 sa vybuďovalo street workoutové ihrisko v areáli školy.

Škola je umiestnená v tichom prostredí, mimo hlavných komunikácií. Od centra mesta je vzdialená 15 minút chôdze (**Obrázok 15**).

### Charakteristika žiakov základnej školy

V školskom roku 1959/60 bolo na škole **545 žiakov** zadených do 16 tried. V súčasnosti školu navštevuje **840 žiakov v 35 triedach** z toho **121 žiakov je s trvalým pobytom mimo mesto Pezinok**.

### Charakteristika zamestnancov

Pri vzniku školy pracovalo v tomto školskom zariadení **22 pedagogických zamestnancov**. V súčasnosti v škole pracuje **95 zamestnancov z toho 72 pedagogických zamestnancov, 11 nepedagogických zamestnancov a 12 zamestnancov školskej jedálne (Tabuľka 22)**. Všetci zamestnanci sú kvalifikovaní. Vekový priemer pedagogických zamestnancov je **40 rokov**.

### Stratégia rozvoja ZŠ

- vybudovanie učebne v prírode v areáli školy
- vybudovanie školskej eko-záhrady
- vybudovanie atletickej plochy s doskočiskom
- organizovať školenia pre učiteľov
- skvalitňovať materiálne vybavenie tried
- skvalitňovať kontrolnú činnosť
- zvýšiť počet hospitácií
- postupné dopĺňanie učebných pomôcok
- vytvoriť podporný tím pre učiteľov vedený školským psychológom



**Tabuľka 21:** Základné identifikačné údaje

<b>Názov školy</b>	Základná škola, Fándlyho 11
<b>Adresa školy</b>	Fándlyho 11, 902 01 Pezinok
<b>Plocha pozemku</b>	
<b>Zastavaná plocha</b>	
<b>Internetová adresa</b>	www.zsfandyho.sk
<b>Zriaďovateľ</b>	Mesto Pezinok

**Tabuľka 22:** Počet zamestnancov školy

<b>Zamestnanci školy spolu</b>	95
<b>Počet pedagogických</b>	72
<b>z toho:</b>	
- kvalifikovaní	72
- nekvalifikovaní	
- dopĺňajú si vzdelanie	
<b>Počet nepedagogických</b>	23
<b>z toho:</b>	
- škol. kuchyňa a jedáleň	12

**Obrázok 15:** ZŠ, Fándlyho 11, Pezinok



## ZŠ s MŠ, Orešie 3, Pezinok

Základná škola s materskou školou sa nachádza v okrajovej časti mesta Pezinok – miestna časť Grinava (**Tabuľka 23**). Budova základnej školy bola postavená v roku 1959 ako **12 triedna škola**. V sedemdesiatych rokoch sa ku škole pristavila telocvičňa spolu s jedálňou a so sociálnymi zariadeniami.

Budova sa nachádza na 87 árovom pozemku v blízkosti hlavnej cesty (**Obrázok 16**). Pri škole je veľký zelený areál so spevnenou plochou, detským ihriskom, rozbehovou dráhou s doskočiskom, bylinkovou záhradou a zelenou triedou. V budove školy sa nachádzajú dva služobné byty.

V súčasnosti škola využíva **11 tried** k tomu 3 triedy MŠ, počítačovú učebňu, chemickú učebňu, učebňu anglického jazyka, dielňu a kuchynku. Škola má dve poschodia, ktoré sú podpivničené. Na prvom a druhom poschodí sú triedy prvého a druhého stupňa. V pivničných priestoroch sú odborné učebne a šatne. Ku škole patrí aj školská jedáleň a telocvičňa. V deviatich učebniach sú kmeňové triedy. V dvoch triedach je školský klub detí.

### Charakteristika žiakov základnej školy

Základnú školu pri jej vzniku navštevovalo **375 žiakov**. V súčasnosti školu navštevuje **184 žiakov z toho má 67 žiakov trvalý pobyt mimo mesta Pezinok**. Medzi žiakmi s trvalým pobytom mimo mesta Pezinok sú aj žiaci z Limbachu, pre ktorých je táto základná škola spádová škola. Stanovená kapacita žiakov školy je **340 žiakov**.

### Charakteristika zamestnancov

V základnej škole pri jej vzniku pracovalo **14 pedagogických zamestnancov**. V súčasnosti v škole pracuje **40 zamestnancov z toho je 25 pedagogických zamestnancov, 2 odborní zamestnanci, 7 nepedagogických zamestnancov a 6 zamestnancov školskej jedálne (Tabuľka 24)**. Všetci zamestnanci sú kvalifikovaní. Vekový priemer zamestnancov je 47 rokov. V budúcnosti budú chýbať pedagógovia s aprobáciou v predmetoch chémia, občianska náuka a informatická výchova.

### Stratégia rozvoja ZŠ

- podporovať a rozvíjať kreativitu
- skvalitnenie práce so žiakmi so sociálne znevýhodneného prostredia a so žiakmi so špeciálne výchovno vzdelávacími potrebami
- rozvíjať čitateľskú a jazykovú gramotnosť
- venovať pozornosť výchove zameranej na zdravý životný štýl a environmentálnu výchovu
- po dohode so zriaďovateľom prijať špeciálneho pedagóga

**Tabuľka 23:** Základné identifikačné údaje

<b>Názov školy</b>	Základná škola s materskou školou
<b>Adresa školy</b>	Orešie 3, 902 01 Pezinok
<b>Plocha pozemku</b>	
<b>Zastavaná plocha</b>	8 700 m <sup>2</sup>
<b>Internetová adresa</b>	www.zsoresiepezinok.edupage.org
<b>Zriaďovateľ</b>	Mesto Pezinok



**Tabuľka 24:** Počet zamestnancov školy

<b>Zamestnanci školy spolu</b>	40
<b>Počet pedagogických</b>	25
<b>z toho:</b>	
- kvalifikovaní	25
- nekvalifikovaní	
- odborní zamestnanci	2
<b>Počet nepedagogických</b>	13
<b>z toho:</b>	
- škol. kuchyňa a jedáleň	6

**Obrázok 16:** ZŠ s MŠ, Orešie 3, Pezinok



### **1. 1. 3 Centrum voľného času (CVČ) a Základná umelecká škola (ZUŠ)**

Centrum voľného času je výchovno-vzdelávacie zariadenie pre deti, mládež a dospelých s celoročnou prevádzkou. Predstavuje vyšší stupeň starostlivosti o deti a mládež vo voľnom čase. Centrá utvárajú podmienky na neformálne vzdelávanie, organizujú a zabezpečujú výchovno-vzdelávaciu, záujmovú, rekreačnú a športovú činnosť pre deti a mládež v priebehu celého kalendárneho roka, vrátane školských prázdnin. Plnia vo všeobecnosti významnú funkciu v prevencii pred negatívnymi vplyvmi prostredia, rozvíjaním náročnejších záujmových aktivít, prispievajú k výraznejšej diferenciacii výchovy a vzdelávania nadaných žiakov a k vyhľadávaniu talentov.

Základná umelecká škola zabezpečuje umeleckú výchovu a vzdelávanie prevažne žiakom základných škôl podľa Štátneho vzdelávacieho programu ZUŠ ISCED 1 B – Primárne umelecké vzdelanie a Štátneho vzdelávacieho programu ZUŠ ISCED 2 B - Nižšie sekundárne

umelecké vzdelanie. ZUŠ organizuje aj štúdium pre deti vo veku pred plnením povinnej školskej dochádzky, žiakom stredných škôl a dospelých, pripravuje na štúdium odborov vzdelávania umeleckého zamerania v stredných školách a konzervatóriách, pripravuje aj na štúdium na vysokých školách s pedagogickým alebo umeleckým zameraním. Základné umelecké školy ako ustanovizne záujmového vzdelávania poskytujú mladej generácii i dospelým možnosť rozvinúť svoj prirodzený talent v niektorom z umeleckých odborov hudby, tanca, výtvarného alebo literárno-dramatického umenia a umožňujú žiakom pokračovať v umeleckej príprave a kvalifikovať sa na profesionálny výkon umeleckého povolania.

### **Centrum voľného času, Mladobošlavská 3, Pezinok**

Centrum voľného času sa nachádza v Zámockom parku (**Tabuľka 25**). Zariadenie predtým od roku 1959 slúžilo ako Dom pionierov a mládeže (**Obrázok 17**). Centrum voľného času je jednoposchodová historická budova s podkrovím a šikmou strechou. Budova je obložená drevom, okná a zárubne sú drevené s kamenným základom. Súčasťou zariadenia je prístavba o rozlohe 22 × 8 metrov, ktorá v minulosti bola postavená ako garáž a v súčasnosti je využívaná ako telocvičňa na tanečné krúžky.

V hlavnej budove sa nachádza 7 učební, v ktorých sa konajú jazykové, spoločenské, umelecké a výtvarné krúžky. Na prízemí sa nachádza počítačová miestnosť, keramická dielňa, herňa pre malé deti a modelárska dielňa. Na prvom poschodí sa nachádza učebňa, ktorej súčasťou je knižnica, výtvarná miestnosť a učebňa na hudobné krúžky. V podkroví sa minulý rok vytvorili 2 nové miestnosti, ktoré by mali byť používané na divadelný krúžok, joga a ako výstavné priestory.

#### Charakteristika detí Centra voľného času

Záujmovej činnosti sa v Centre voľného času zúčastňuje 350 detí týždenne počas školského roka a 200 detí počas prázdnin. Akcií a podujatí sa zúčastňuje od 50 do 1000 účastníkov, podľa druhu podujatia.

#### Charakteristika zamestnancov

V minulosti pracovalo v Centre voľného času 10 interných pedagogických zamestnancov a okolo 20 externistov. Nepedagogickí zamestnanci boli v počte 3. V súčasnosti pracuje v Centre voľného času 6 pedagogických zamestnancov, 3 nepedagogickí zamestnanci a 5 zamestnancov na dohodu o pracovnej činnosti (**Tabuľka 26**).

#### Stratégia rozvoja

- organizovať a zabezpečovať výchovno-vzdelávaciu, záujmovú, rekreačnú a športovú činnosť
- poskytovať odbornú a metodickú pomoc školám a iným školským zariadeniam a občianskym združeniam pre deti a mládež
- rozširovať priestor pre osvedčené i nové aktivity detí s rodičmi
- rozvíjať spoluprácu so všetkými kultúrnymi inštitúciami v Pezinku
- zamerať sa na mediálnu prezentáciu činnosti CVČ
- v súlade s Národným programom zdravia a v spolupráci s Mestskou políciou organizovať podujatia v rámci prevencie sociálno-patologických javov spoločnosti

**Tabuľka 25:** Základné identifikačné údaje

<b>Názov školy</b>	Centrum voľného času
<b>Adresa školy</b>	Mladobošlavská 3, 902 01 Pezinok
<b>Plocha pozemku</b>	
<b>Zastavaná plocha</b>	
<b>Internetová adresa</b>	www.cvcpezinok.sk
<b>Zriaďovateľ</b>	Mesto Pezinok

**Tabuľka 26:** Počet zamestnancov školy

<b>Zamestnanci školy spolu</b>	9
<b>Počet pedagogických</b>	6
<b>z toho:</b>	
- kvalifikovaní	5
- nekvalifikovaní	1
- odborní zamestnanci	
<b>Počet nepedagogických</b>	3
<b>z toho:</b>	
- škol. kuchyňa a jedáleň	

**Obrázok 17:** Centrum voľného času, Mladobošlavská 3, Pezinok



## Základná umelecká škola Eugena Suchoňa, M.R.Štefánika 9, Pezinok



Základná umelecká škola má v meste Pezinok za sebou už 68-ročnú činnosť (**Tabuľka 27**). Vznikla v septembri r. 1951 ako hudobný odbor. Neskôr sa k hudobnému odboru pridali i výtvarný, tanečný a literárno-dramatický odbor. Škola za roky svojej pôsobnosti veľmi úzko spolupracovala s p. Suchoňom, p. Rajterom a inými osobnosťami. Umenie kultivuje myslenie a emocionálny svet, otvára cestu k poznaniu vyšších duchovných hodnôt. ZUŠ je školou, ktorá nielen vzdeláva budúcich dospelých ľudí v oblasti umenia a kultúry, ale formuje mladého človeka, vytvára jeho hodnotovú orientáciu, kultivuje ho, odкрýva a využíva jeho tvorivé možnosti, rozvíja jeho

osobnosť, umožňuje mu hlbšie poznať a precítiť umenie, využiť kreativitu, nadanie, talent (**Obrázok 18**).

Snahou školy je vytvárať pozitívnu sociálno-emočnú klímu vo výchovno-vzdelávacom procese prostredníctvom zážitkových, tvorivých a inovačných metód a foriem vzdelávania, pri ktorých žiaci nebudú mať strach, nebudú sa nudiť. Umožňuje žiakom zažiť úspech, ktorý prichádza po poctivej práci, vedie ich k všestrannej, účinnej a otvorenej komunikácii.

Školský vzdelávací program školy umožňuje ďalšie rozvíjanie tradičných bohatých aktivít života školy, ako aj úspešnú prezentáciu školy v rámci mesta, ale aj Slovenska.

Absolvent ZUŠ má byť človek s kladným celoživotným vzťahom k umeniu, ktorý má radosť z poznávania sveta prostredníctvom hudobného, výtvarného, tanečného, slovesného umenia.

Škola sa navonok prezentuje na rôznych verejných podujatiach, ako sú koncerty, výstavy, divadelné a tanečné prezentácie ako aj účasť žiakov ZUŠ na rôznych súťažiach. ZUŠ okrem toho organizuje každé dva roky **Festival Eugena Suchoňa**, cieľom ktorého je vytvoriť platformu, na ktorej sa stretnú mladí interpreti, zmapovať najlepšie výsledky základného umeleckého školstva na Slovensku a prezentovať osobnosť a dielo Eugena Suchoňa, pezinského rodáka (nar. 25.9.1908), ktorého meno má v čestnom názve školy. Festivalu sa môžu zúčastniť žiaci ZUŠ, ktorí sú víťazmi národných alebo medzinárodných súťaží v inštrumentálnej sólovej alebo komornej hre.

ZUŠ ponúka štúdium v 4 odboroch :

1. **Hudobný odbor** s mottom „**Hudba je univerzálna reč ľudstva**“ vyučuje hru na hudobných nástrojoch: spev, flauta zobcová aj priečna, klarinet, saxofón, trúbka, cornet, klavír, keyboard, akordeón, organ, gitara akustická, elektrická aj basová, husle, viola a violončelo. Prácu v hudobnom odbore zabezpečuje 24 odborných pedagógov.
2. **Výtvarný odbor** s mottom „**Maľovanie je poézia, ktorá je videná a nepočutá a poézia je maliarstvo, ktoré je počuté ale nevidené**“ ponúka vzdelanie v teórii dejín umenia a kresbe, maľbe, grafike. Vo výtvarnom odbore pracujú 2 pedagogičky.
3. **Tanečný odbor** s mottom „**Tanec je skrytý jazyk duše**“ vyučuje základy klasického tanca, ľudový tanec, moderný tanec. Pre deti predškolského veku ponúka detské hry, základy pohybovej kultúry. Vzdelávanie v tanečnom odbore majú na starosti 2 pedagógovia.
4. **Literárno dramatický odbor** s mottom „**Bez veľkej vôle neexistujú veľké talenty**“ ponúka dramatickú prípravu - hlasovú a pohybovú prípravu; improvizáciu, prácu s textom – básne, poviedky, rozprávky, hry; skúšanie predstavenia a jeho prezentovanie. Literárno-dramatický odbor má 2 pedagógov.

V roku 2012 sa škola presťahovala z Trnavskej 1 do väčších priestorov na M. R. Štefánika 9. Škola má k dispozícii 25 učební, koncertnú sálu. Všetky učebne sú v plnej miere využité.

Charakteristika žiakov Základnej umeleckej školy Eugena Suchoňa

V súčasnosti školu navštevuje **601 žiakov**.

Charakteristika zamestnancov

V súčasnosti v škole pracuje 36 zamestnancov z toho 30 pedagogických zamestnancov a 6 nepedagogických zamestnancov (**Tabuľka 28**).

Stratégia rozvoja

- Zotrvať na vysokej kvalitatívnej úrovni
- Vytvárať kompaktné umelecké prostredie
- Nadviazať užšiu spoluprácu medzi jednotlivými odbormi – zakomponovať do študijných plánov
- Spolupracovať s inými kultúrnymi inštitúciami v meste
- Podporovať činnosť orchestra, ľudovej hudby, komorných združení a tanečného divadla a vytvárať interpretačné príležitosti
- Rozšíriť ponuku školských vzdelávacích programov

**Tabuľka 27:** Základné identifikačné údaje

<b>Názov školy</b>	Základná umelecká škola Eugena Suchoňa
<b>Adresa školy</b>	M. R. Štefánika 9, 902 01 Pezinok
<b>Plocha pozemku</b>	
<b>Zastavaná plocha</b>	
<b>Internetová adresa</b>	www.zuspezinok.sk
<b>Zriadovateľ</b>	Mesto Pezinok

**Tabuľka 28:** Počet zamestnancov školy

<b>Zamestnanci školy spolu</b>	36
<b>Počet pedagogických z toho:</b>	30
- kvalifikovaní	30
- nekvalifikovaní	
- odborní zamestnanci	
<b>Počet nepedagogických z toho:</b>	6
- škol. kuchyňa a jedáleň	



**Obrázok 18:** Základná umelecká škola Eugena Suchoňa, M.R.Štefánika 9, Pezinok



#### 1. 1. 4 Ďalšie vzdelávacie inštitúcie

Na území mesta Pezinok okrem materských škôl, základných škôl, Centra voľného času a Základnej umeleckej školy, ktoré sú v zriaďovateľskej pôsobnosti mesta Pezinok, zabezpečujú výchovno-vzdelávaciu činnosť vzdelávacie inštitúcie zaradené do siete škôl iných zriaďovateľov (**Tabuľka 29**). Ďalej na území mesta pôsobia vzdelávacie inštitúcie, ktoré nie sú zaradené do siete škôl a školských zariadení MŠVVaŠ SR (**Tabuľka 30**).

**Tabuľka 29:** Ďalšie vzdelávacie inštitúcie zaradené v sieti škôl

Cirkevná materská škola sv. Jozefa	Za hradbami 1, 902 01 Pezinok	Rímskokatolícka cirkev arcidiecéza Bratislava
Špeciálna materská škola pri Spojenej škole	Komenského 25, 902 01 Pezinok	Okresný úrad Bratislava
Cirkevná základná škola Narnia	Komenského 27, 902 01 Pezinok	Cirkev bratská v SR
<b>Stredné školy</b>		
Gymnázium	Senecká 2, 902 01 Pezinok	BSK
Obchodná akadémia	Myslenická 1, 902 01 Pezinok	BSK
SOŠ	Myslenická 1, 902 01 Pezinok	BSK
Spojená škola	Komenského 27, 902 01 Pezinok	Okresný úrad Bratislava
SOŠ Policajného zboru	Fajgalská cesta 2, 902 01 Pezinok	Ministerstvo vnútra SR

**Tabuľka 30:** Vzdelávacie inštitúcie nezaradené do siete škôl a školských zariadení MŠVVaŠ SR

Škola / Školské zariadenie	Sídlo
Preschool Benjamín	Trnavská 4, 902 01 Pezinok – elokované pracovisko Myslenická
Harmanček	Banicka 40, 902 01 Pezinok
Súkromná škôlka Pinocchio	L. Rajtera 10, 902 01 Pezinok
Detské opatrovateľské centrum Kamarát	Berbolákova 20, 902 01 Pezinok
Detské súkromné centrum Margarétka	Senecká 41, 902 01 Pezinok
Škôlka a jasličky Múdre hlavičky	Cajlanská 83, 902 01 Pezinok
Súkromná škôlka Záhradka	Bernolákova 80, 902 01 Pezinok
Škôlka a jasličky Severáčik	Suvorovova 2/A, 902 01 Pezinok
Detské opatrovateľské zariadenie U babičky	Trnavská 33, 902 01 Pezinok

## 2 FINANCOVANIE MŠ A ZŠ

Finančné prostriedky na vzdelávanie sa tradične chápu ako spoločenské výdavky, ktoré sú prerozdeľovaním vynakladané do sféry vzdelávania zo zdrojov vytvorených vo výrobnjej sfére. Tieto finančné prostriedky sa teda javia ako spotreba. Toto hľadisko však zohľadňuje iba stránku tvorby zdrojov pre vzdelávanie.

Financovanie základných škôl a školských zariadení bolo od roku 2001 upravené zákonom č. 506/2001 Z. z. a výnosom MŠ Slovenskej republiky č. 293/2002 Z. z. tento zákon priniesol niektoré prvky normatívneho financovania, neodstránil však rozhodujúce nedostatky systému financovania školstva, nemotivoval na ekonomicky racionálne správanie, bol veľmi komplikovaný, náročný na produkciu a kontrolu vstupných údajov a jeho výsledkom boli nakoniec v praxi neudržateľné rozpočty, ktoré bolo treba neustále korigovať a upravovať. Verejné materské školy sú financované 1. 1. 2005 z výnosu dane z príjmov fyzických osôb, ktoré dostávajú obce.

Prijaté zákony č. 596/2003 Z. z. o štátnej správe v školstve a školskej samospráve, č. 597/2003 Z. z. o financovaní základných škôl, stredných škôl a školských zariadení, zákon č.

**564/2004 Z. z.** o rozpočtovom určení výnosu dane z príjmov územnej samospráve a nariadenie vlády Slovenskej republiky **č. 668/2004 Z. z.** o rozdeľovaní výnosu dane z príjmov územnej samospráve boli schválené v súvislosti s prebiehajúcou decentralizáciou a modernizáciou verejnej správy a usporiadaním miestnej štátnej správy. Zákomom **č. 597/2003 Z. z.** bol zavedený dvojstupňový systém financovania regionálneho školstva, pri ktorom sú v rámci prvého stupňa finančné prostriedky z kapitoly MŠVVaŠ Slovenskej republiky a z kapitoly Súhrnný finančný vzťah rozpisané zriaďovateľom škôl a školských zariadení a v rámci druhého stupňa zriaďovatelia rozpisujú finančné prostriedky školám a školským zariadeniam vo svojej zriaďovateľskej pôsobnosti.

Rok 2004 bol prelomovým rokom nového systému financovania regionálneho školstva. **Zákomom 597/2003 Z. z.** o financovaní základných škôl, stredných škôl a školských zariadení a súvisiace vykonávacie predpisy priniesli rozhodné zmeny oproti doterajšiemu spôsobu financovania. Podľa tohto zákona sa poskytli zriaďovateľovi pre školy a školské zariadenia finančné prostriedky pridelené normatívnym spôsobom na žiaka. Pri dodržaní metodiky uvedeného spôsobu financovania je zaručené, že každá škola dostane na mzdy a prevádzku len prostriedky, ktoré jej podľa stanovených pravidiel patria.

Z ekonomického pohľadu tvoria samostatnú skupinu školy a školské zariadenia cirkevných a súkromných zriaďovateľov. **Zákomom č. 689/2006 Z. z.,** ktorým sa mení a dopĺňa zákon **č. 597/2003 Z. z.** o financovaní základných škôl, stredných škôl a školských zariadení v znení neskorších predpisov a o zmene a doplnení zákona **č. 596/2003 Z. z.** o štátnej správe v školstve a školskej samospráve a o zmene a doplnení niektorých zákonov v znení neskorších predpisov sa **31.12.2006** skončilo ich financovanie priamo zo štátneho rozpočtu.

**Od 1.1.2008** nariadením vlády **č. 668/2004 Z. z.** o rozdeľovaní výnosu dane z príjmov územnej samospráve v znení nariadenia vlády Slovenskej republiky a **č. 519/2006 Z. z.** v znení neskorších predpisov, sa ich počty detí a žiakov stali podkladom k prideleniu podielových daní pre obec, v ktorej má ich škola sídlo.

Mesto získava finančné prostriedky na financovanie svojich základných škôl zo štátneho rozpočtu. Okrem týchto finančných prostriedkov poskytuje školským zariadeniam financie prostredníctvom tzv. originálnych kompetencií a to pre:

- materské školy
- školské kluby detí
- školské stravovanie v školách
- základnú umeleckú školu
- centrom voľného času

V nižšie uvedenej tabuľke a grafe (**Tabuľka 31**), (**Graf 1**) môžeme vidieť **Čerpanie finančných prostriedkov pre školstvo v rokoch 2006 až 2019.**

Ďalšia tabuľka (**Tabuľka 32**) uvádza aj samostatné údaje o financovaní Súkromnej materskej školy sv. Jozefa, Za hradbami, Pezinok. Za doterajších ukončených 9 rokov financovania boli SMŠ pridelené finančné prostriedky v celkovej výške 343 368,- €.

Mesto má v zmysle zákona č. 179/2009 Z.z. ktorý novelizoval zákon **č. 597/2003 Z. z.** o financovaní základných škôl, stredných škôl a školských zariadení v znení neskorších predpisov povinnosť pridelovať finančné prostriedky aj školám a školským zariadeniam cirkevných a súkromných zriaďovateľov, ktorých školy sú zaradené v sieti škôl a školských zariadení MŠVVaŠ SR na základe všeobecne záväzného nariadenia. Toto VZN sa každoročne



prehodnocuje na základe aktuálnych údajov o počte žiakov v školách, štátom určených koeficientov a pod.

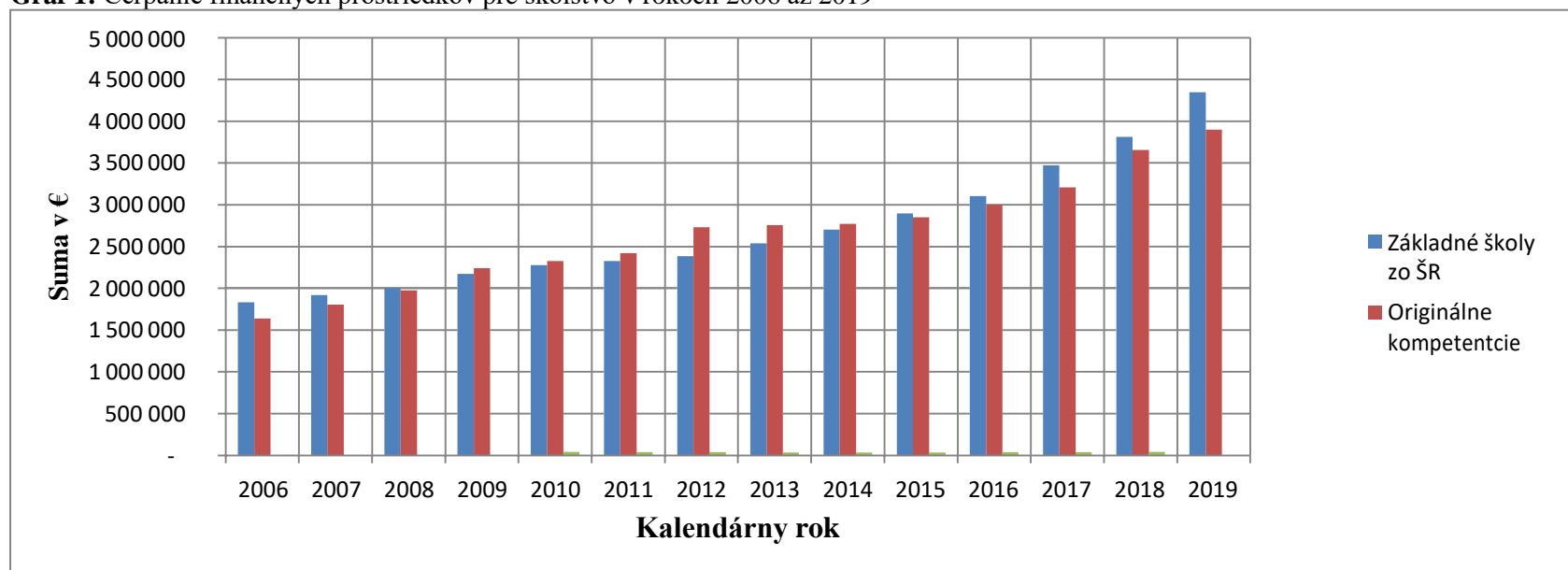
Doteraz Mesto Pezinok prispievalo na CMŠ sv. Jozefa a to v rozpätí 88 % až 100 % toho, koľko prispievalo na MŠ vo svojej zriaďovateľskej pôsobnosti, podľa aktuálneho VZN (**Tabuľka 31**). CMŠ sídli v objekte Mesta Pezinok: Za hradbami 1. Oddelenie výstavby a ŽP od roku 2012 zastrešuje údržbu budov a vykonáva v nich rôzne opravy a práce. Za roky 2012 až 2019 boli na CMŠ vynaložené bežné výdavky v sume 24 801,66 € a kapitálové výdavky v sume 6 022,64 €.

Nárast finančných prostriedkov počas rokov 2006 až 2019 zapríčinili najmä stúpajúci počet detí a žiakov v školách, ktorý vyvolal potreby väčšieho počtu pedagogických aj nepedagogických zamestnancov; štátne rozhodnutia o zvyšovaní miezd pedagogických a odborných zamestnancov; príplatkov za zvyšovanie kvalifikácie. Mesto taktiež financovalo opravy všetkých škôl a školských zariadení a úpravy ich priestorov tak, aby vyhovovali novým požiadavkám kladeným na priestory pre deti a mládež.

**Tabuľka 31:** Čerpanie finančných prostriedkov pre školstvo v rokoch 2006 až 2019 v €

Kalendárny rok	2006	2007	2008	2009	2010	2011	2012	2013	2014	2015	2016	2017	2018	* 2019
Základné školy zo ŠR	1.833.001	1.917.845	2.003.353	2.173.984	2.275.417	2.326.063	2.385.171	2.537.653	2.702.463	2.896.388	3.103.384	3.473.605	3.814.712	4.344.803
Originálne kompetencie	1.640.325	1.804.984	1.974.583	2.240.155	2.326.985	2.421.563	2.730.315	2.757.257	2.770.041	2.848.848	2.998.452	3.209.381	3.656.205	3.900.395
CMŠ	0	0	0	0	40.896	37.488	37.488	36.036	33.891	36.237	38.220	39.864	43.248	49.776

**Graf 1:** Čerpanie finančných prostriedkov pre školstvo v rokoch 2006 až 2019



**Tabuľka 32:** Prehľad finančných prostriedkov vynaložených na kapitálové výdavky v školách a školských zariadeniach v zriaďovateľskej pôsobnosti mesta Pezinok za roky 2006 až 2019

Rok	Kapitálové výdavky v €			Čerpanie spolu v €
	Základné školy	Materské školy	CVČ, ZUŠ	
2006	57 996,76	29 561,21	1 159,76	88 717,73
2007	186 295,01	30 442,39	6 638,78	223 376,18
2008	151 399,33	44 231,02	-	195 630,35
2009	47 623,72	49 827,09	8 328,32	105 779,13
2010	176 453,33	7 087,97	-	183 541,30
2011	21 960,54	30 728,58	-	52 689,12
2012	317 776,87	189 322,04	-	507 098,91
2013	749 021,06	91 863,97	-	840 885,03
2014	100 279,74	28 180,85	9 404,44	137 865,03
2015	49 629,38	93 456,21	4 424,06	147 509,65
2016	65 868,68	447 623,38	2 319,96	515 812,02
2017	532 868,05	152 670,26	-	685 538,31
2018	174 863,31	139 194,54	128 988,57	443 046,42
2019*	2 728,80	4 993,68	-	7 722,48
<b>Spolu</b>	<b>2 634 764,58</b>	<b>1 339 183,19</b>	<b>161 263,89</b>	<b>4 135 211,66</b>

\*2019 – čerpanie za I.polrok

### 3 DEMOGRAFICKÝ VÝVOJ

#### 3.1 Základný demografický vývoj

Na základe dostupných materiálov z evidencie obyvateľstva MsÚ Pezinok je evidentné, že mesto Pezinok počas celého prognózovaného obdobia 2006 – 2019 je vystavené rastu počtu obyvateľstva. (**Tabuľka 33**). Jednotlivý vývoj počtu obyvateľov podľa prognózovaného obdobia s vývojom počtu prisťahovaných a odsťahovaných obyvateľov s počtom narodených detí a počtom úmrtí je zaznamenaný rozdielom oproti predchádzajúcemu roku (**Graf 2**) v závislosti od migrácie a prirodzeného prírastku.

Mesto Pezinok sa vyznačuje priemernými až nadpriemernými hodnotami prirodzeného prírastku obyvateľov (**Tabuľka 34**). V niektorých rokoch dosahuje hodnoty blízke celoštátnemu priemeru, ktorý je 116 obyvateľov. V súčasnosti je prirodzený prírastok pod celoslovenským priemerom, ale od roku 2012 – 2017 predstavoval priemerné až nadpriemerné hodnoty (**Graf 3**). Hodnoty prirodzeného prírastku sme uvádzali v rozdieli medzi počtom narodených a zomretých občanov. Hodnoty celkového prírastku sme uvádzali v súčte prirodzeného prírastku a salda migrácie obyvateľov mesta Pezinok. V oblasti indexu starnutia dôležitú úlohu zohrával počet obyvateľov nad 65 rokov za jednotlivé roky 2006 - 2019 a detí vo veku od 0 – 15 rokov. Možno skonštatovať, že index starnutia nám vyjadruje počet osôb v produktívnom veku (65 + rokov) na 100 osôb v predproduktívnom veku (0 – 15 rokov).

Rastúci počet obyvateľov mesta Pezinok ovplyvňuje a bude ovplyvňovať aj v ďalších rokoch koncepciu rozvoja školstva v meste (**Tabuľka 35**). Predpokladaný vývoj počtu obyvateľov spracovaný z evidencie obyvateľstva nasvedčuje tomu, že trend zvyšovania počtu obyvateľov bude pokračovať (**Graf 4**).

Údaje z evidencie obyvateľstva umožňujú určiť taktiež percentuálny podiel školopovinných detí vo veku 6 – 15 rokov (**Tabuľka 36**) a percentuálny podiel detí vo veku 3 – 4 roky. Celkový počet školopovinných detí si od roku 2013 udržiava stúpajúcu tendenciu (**Graf 5**) a taktiež celkový počet detí vo veku 3 – 4 roky (**Tabuľka 37**) sa udržiava vo vzrastajúcich hodnotách oproti prognózovanému roku 2006 (**Graf 6**).

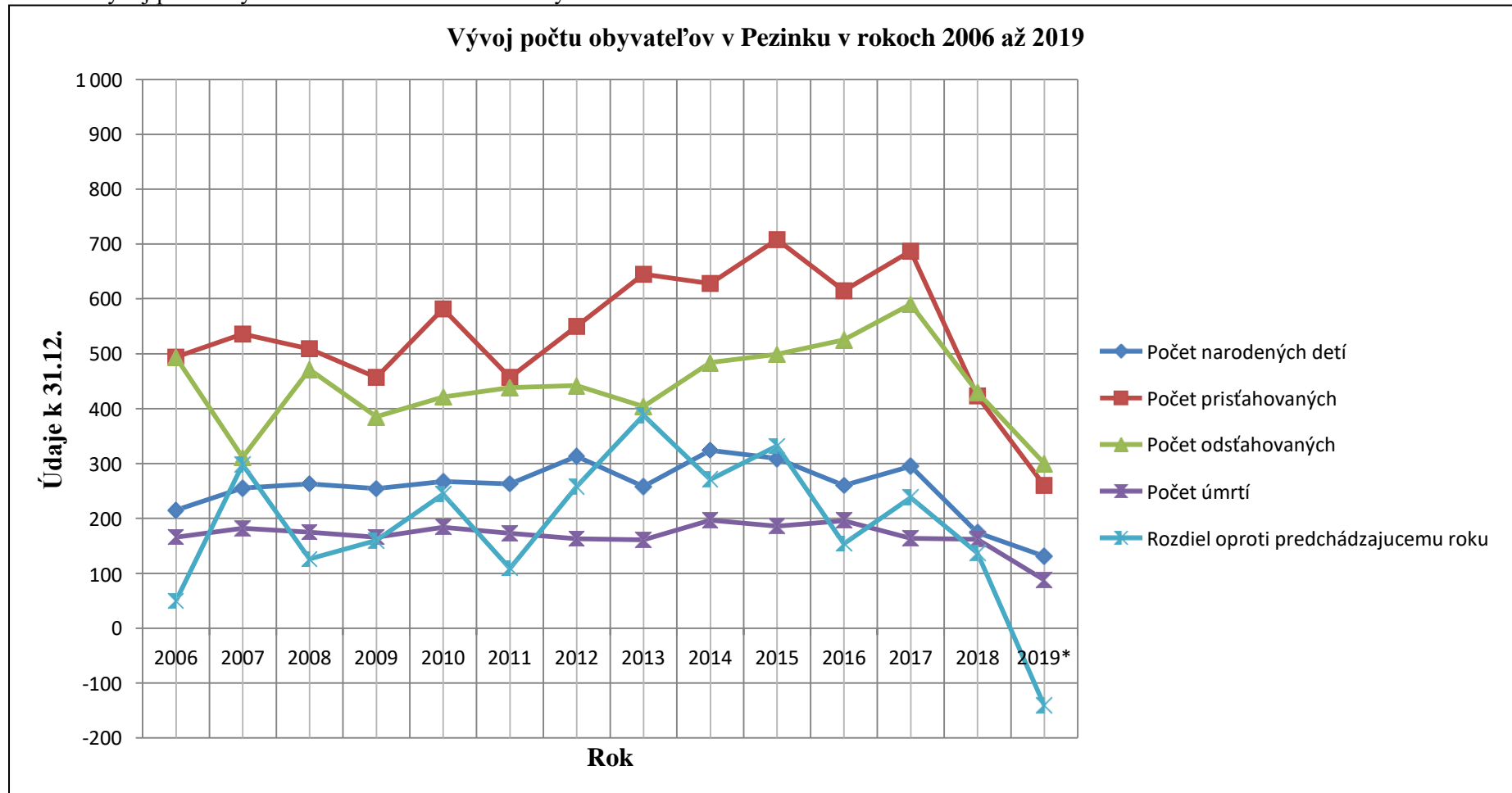
Demografický vývoj obyvateľstva v meste Pezinok môže ovplyvniť aj bytová výstavba v dôsledku ktorej sa predpokladá zvýšený záujem mladých rodín usadiť sa v meste Pezinok.

**Tabuľka 33:** Demografický vývoj v meste Pezinok za roky 2006 – 2019

<b>Rok</b>	<b>2006</b>	<b>2007</b>	<b>2008</b>	<b>2009</b>	<b>2010</b>	<b>2011</b>	<b>2012</b>	<b>2013</b>	<b>2014</b>	<b>2015</b>	<b>2016</b>	<b>2017</b>	<b>2018</b>	<b>2019*</b>
<b>Počet narodených detí</b>	215	255	263	254	267	263	313	258	324	309	260	295	174	131
<b>Počet prist'ahovaných</b>	494	536	509	457	582	457	550	645	628	708	615	687	423	260
<b>Počet odst'ahovaných</b>	493	311	471	385	421	438	442	404	484	499	525	590	430	300
<b>Počet úmrtí</b>	166	182	175	166	184	173	163	161	197	186	196	164	162	88
<b>Rozdiel oproti predchádzajúcemu roku</b>	<b>50</b>	<b>298</b>	<b>126</b>	<b>160</b>	<b>244</b>	<b>109</b>	<b>258</b>	<b>388</b>	<b>271</b>	<b>332</b>	<b>154</b>	<b>238</b>	<b>137</b>	<b>-141</b>
<b>Počet k 31.12.</b>	22 216	22 514	22 640	22 800	23 044	23 153	23 411	23 799	24 070	24 402	24 556	24 794	24 931	24 790

\*počet sa bude ešte k 31. 12. 2019 meniť

**Graf 2:** Vývoj počtu obyvateľov v meste Pezinko za roky 2006 – 2019





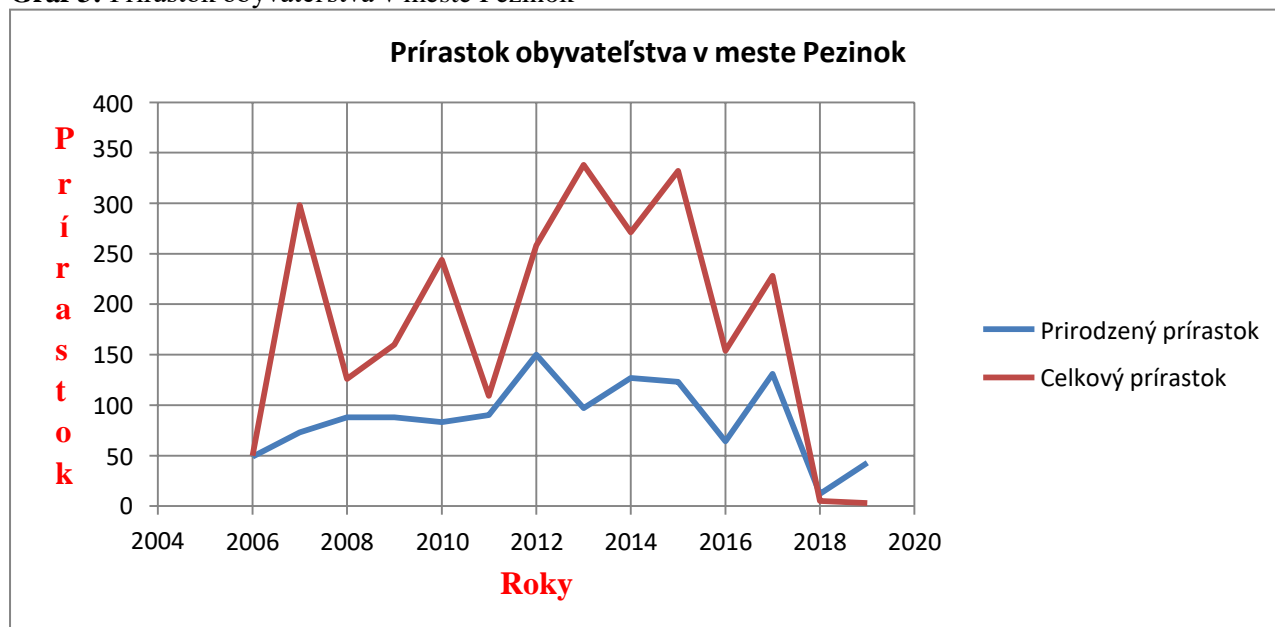
**Tabuľka 34:** Výsledky prognózy obyvateľov za mesto Pezinok

Rok	Prírastok obyvateľov		Index starnutia
	Prírodný	Celkový	
2006	49	50	61,8
2007	73	298	65,6
2008	88	126	67,59
2009	88	160	68,2
2010	83	244	68,61
2011	90	109	70,24
2012	150	258	71,78
2013	97	338	73,61
2014	127	271	73,9
2015	123	332	74,94
2016	64	154	77,53
2017	131	228	80,56
2018	12	5	81,78
2019	43	3	84

**Prírodný prírastok** – rozdiel medzi počtom narodených a zomretých občanov. Ak je počet narodených väčší ako zomretých, tak hovoríme o prírodzenom prírastku. Ak je počet narodených menší ako zomretých, tak je prírodný úbytok.

**Celkový prírastok** – súčet prírodzeného prírastku a migrácie (saldo). Záporný súčet je celkový úbytok obyvateľov.

**Graf 3:** Prírastok obyvateľstva v meste Pezinok

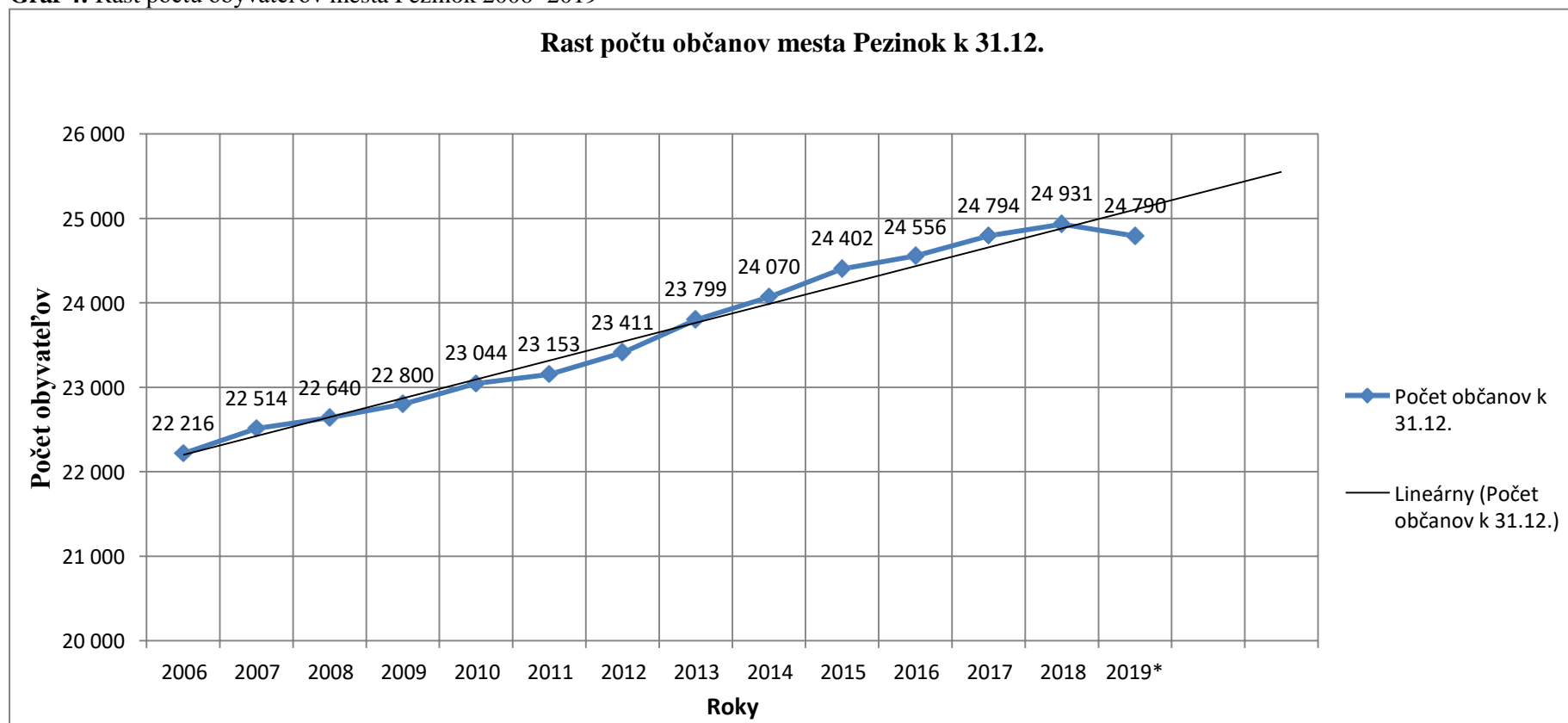


**Tabuľka 35:** Rast počtu obyvateľov mesta Pezinok 2006 -2019

Rok	2006	2007	2008	2009	2010	2011	2012	2013	2014	2015	2016	2017	2018	2019*
Počet občanov k 31.12.	22 216	22 514	22 640	22 800	23 044	23 153	23 411	23 799	24 070	24 402	24 556	24 794	24 931	24 790

\*počet sa bude k 31. 12. 2019 meniť

**Graf 4:** Rast počtu obyvateľov mesta Pezinok 2006 -2019

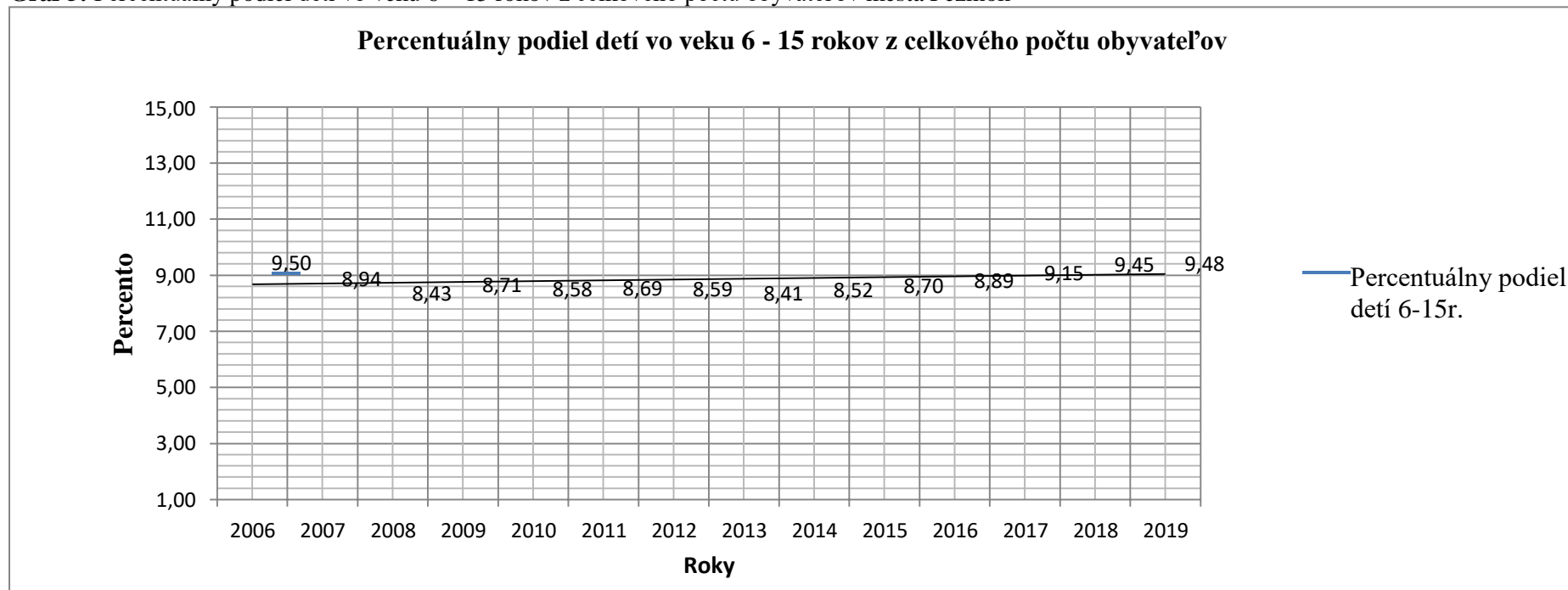


**Tabuľka 36:** Percentuálny podiel školopovinných detí (vek 6 – 15 r.) z celkového počtu obyvateľov mesta Pezinok

rok	2006	2007	2008	2009	2010	2011	2012	2013	2014	2015	2016	2017	2018	2019*
počet obyvateľov	22 216	22 514	22 640	22 800	23 044	23 153	23 411	23 799	24 070	24 402	24 556	24 794	24 931	24 790
počet detí vo veku PŠD, t.j. 6-15 r.	2111	2012	1909	1986	1977	2013	2011	2002	2050	2124	2183	2269	2355	2351
Percentuálny podiel	9,50 %	8,94 %	8,43 %	8,71 %	8,58 %	8,69 %	8,59 %	8,41 %	8,52 %	8,70 %	8,89 %	9,15 %	9,45 %	9,48 %

\*počet sa bude k 31. 12. 2019 meniť

**Graf 5:** Percentuálny podiel detí vo veku 6 – 15 rokov z celkového počtu obyvateľov mesta Pezinok

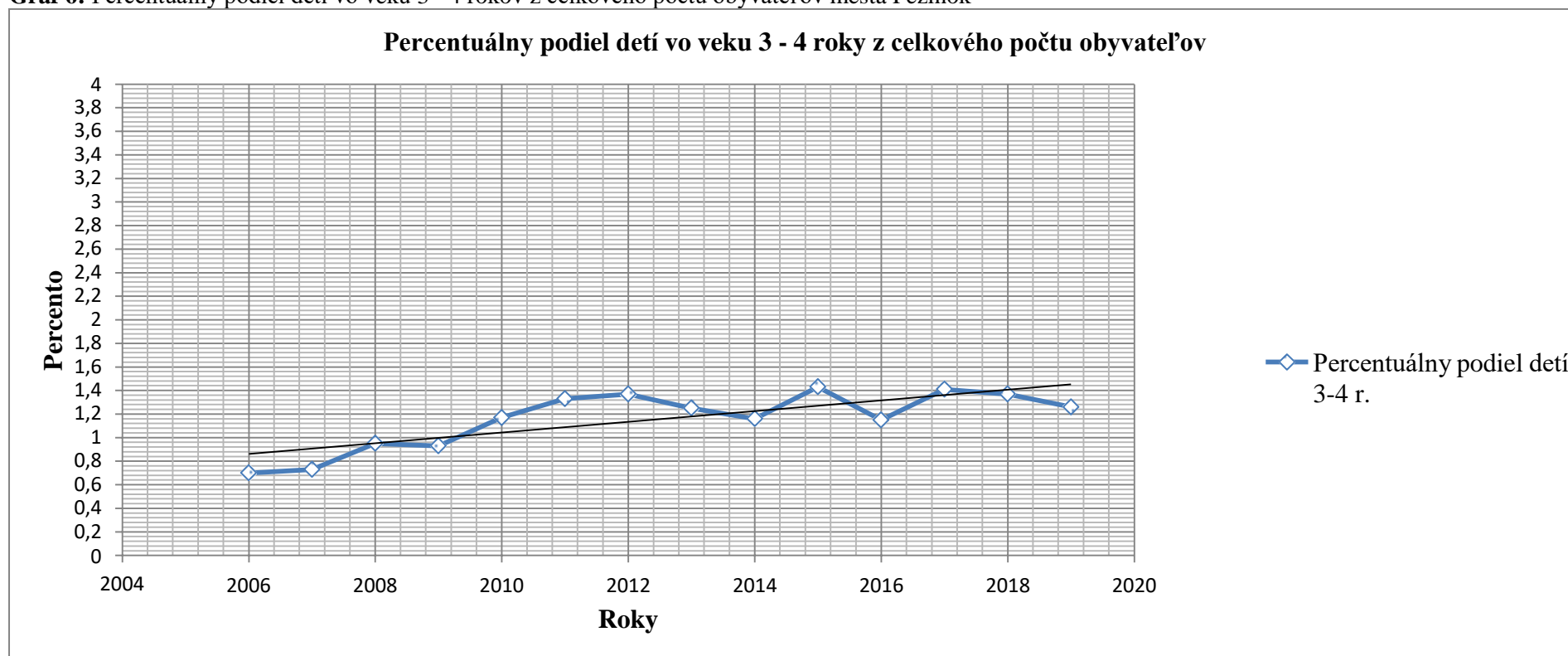


**Tabuľka 37:** Percentuálny podiel detí (vek 3 – 4 r.) z celkového počtu obyvateľov mesta Pezinok

Vek detí	2006	2007	2008	2009	2010	2011	2012	2013	2014	2015	2016	2017	2018	2019*
Počet obyvateľov	22 216	22 514	22 640	22 800	23 044	23 153	23 411	23 799	24 070	24 402	24 556	24 794	24 931	24 790
Počet detí vek 3-4 roky	154	165	215	212	269	308	320	297	280	348	282	350	342	313
Percentuálny podiel	0,7 %	0,73 %	0,95 %	0,93 %	1,17 %	1,33 %	1,37 %	1,25 %	1,16 %	1,43 %	1,15 %	1,41 %	1,37 %	1,26 %

\*počet sa bude k 31. 12. 2019 meniť

**Graf 6:** Percentuálny podiel detí vo veku 3 - 4 rokov z celkového počtu obyvateľov mesta Pezinok



### 3. 2 Vývoj počtu žiakov a tried v MŠ

Zákon č. 245/2008 o výchove a vzdelávaní (školský zákon) a o zmene a doplnení niektorých zákonov ust. § 28, ods. 9 určuje najvyšší počet detí v triede materskej školy:

- a) 20 v triede pre troj - až štvorročné deti,
- b) 21 v triede pre štvor - až päťročné deti,
- c) 22 v triede pre päť- až šesťročné deti,
- d) 21 v triede pre troj - až šesťročné deti.

Ods. 10) umožňuje (ak sú splnené požiadavky podľa osobitného predpisu, navýšiť počet detí v triede podľa odseku 9 o tri deti z dôvodu:

- a) zmeny trvalého pobytu dieťaťa,
- b) zaradenia dieťaťa len na adaptačný pobyt alebo len na diagnostický pobyt v materskej škole,
- c) odkladu plnenia povinnej školskej dochádzky alebo dodatočného odkladu plnenia povinnej školskej dochádzky alebo
- d) zvýšeného záujmu zákonných zástupcov detí o výchovu a vzdelávanie v materskej škole.

**Materské školy prešli od 1.07.2002 pod zriaďovateľskú pôsobnosť Mesta Pezinok**, bez právnej subjektivity (podľa ust. 4 ods.1 a 2 zákona SNR č. 542/1990 o štátnej správe v školstve a školskej samospráve v znení neskorších predpisov).

V roku 2013 požiadali materské školy o udelenie právnej subjektivity, po súhlase zriaďovateľa – Mesta Pezinok, **získali právnu subjektivitu od 1.1.2014.**

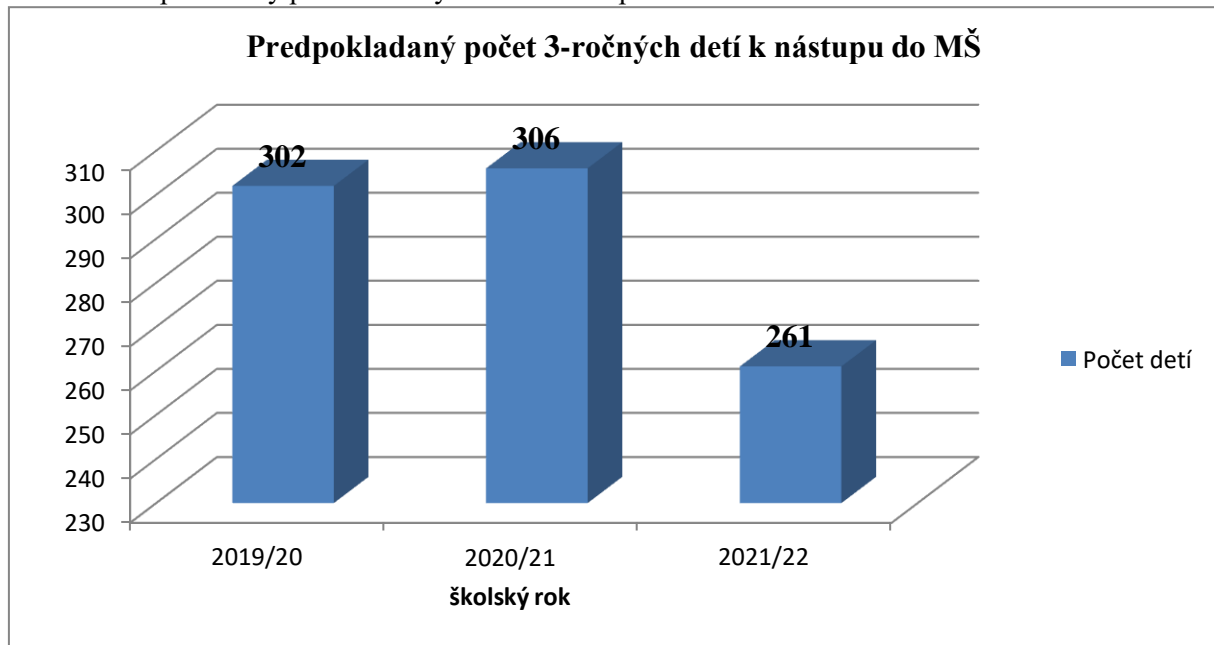
**Vývoj počtu tried a počtu detí v materských školách v zriaďovateľskej pôsobnosti Mesta Pezinok v rokoch 2006 až 2019 (Tabuľka 38)** poskytuje informácie o postupnom zvyšovaní počtu detí a príslušnom zvyšovaní kapacít jednotlivých MŠ (**Graf 7**).

**Tabuľka 38:** Predpoklad počtu detí vo veku nástupu do MŠ v rokoch 2019 až 2021

Školský rok	2019/20	2020/21	2021/22*
Dátum narodenia detí	1.09.2016 až 31.08.2017	1.09.2017 až 31.08.2018	1.09.2018 až 31.08.2019
Počet detí	<b>302</b>	<b>306</b>	<b>261*</b>

\* Počet detí v šk. roku 2021/22 bude mierne vyšší, nakoľko údaje sa zberali dňa 9.08.2019 a nastúpiť do MŠ môžu deti narodené do 31.08., ktoré dosiahnu 3 roky. V prípade voľnej kapacity môžu byť do MŠ prijaté aj mladšie deti

**Graf 7:** Predpokladaný počet 3 ročných detí k nástupu do MŠ



Mesto Pezinok má záujem zabezpečiť prednostne vzdelanie deťom, ktoré spolu so svojimi zákonnými zástupcami majú trvalý pobyt v Pezinku.

Do šk. roku 2009/2010 počet miest v triedach MŠ bol postačujúci a triedy sa postupne naplnili na maximálnu kapacitu v zmysle <sup>4</sup>

Od 1.01.2010 sa organizačným opatrením z Materskej školy Holubyho stalo Elokované pracovisko MŠ Za hradbami. V šk. roku 2010/2011 bolo otvorené elokované pracovisko Na bielenisku s 2 triedami pre MŠ gen.Pekníka. Prestavbou boli upravené dlhodobo nevyužívané priestory školy.

Kapacita 32 tried MŠ postačila po šk.r. 2013/14, kedy sa prestavbou priestorov na MŠ Bystrická zvýšila kapacita o 2 triedy a o 2 triedy sa zvýšila aj kapacita vybudovaním elokovaného pracoviska na Cajlanskej (budova bývalej prokuratúry) Týmto sa celková kapacita zvýšila na 36 tried. O rok neskôr sa dokončila aj tretia trieda na „Cajlanskej“.

V šk.r. 2015/16 sa nadstavbou rekonštrukciou priestorov na ZŠ Na bielenisku vybudovali 2 triedy pre MŠ. V nasledujúcom šk. roku boli uvedené do prevádzky nové tri triedy na MŠ gen.Pekníka, ktoré boli získané nadstavbou MŠ. Mesto disponovalo 42 triedami MŠ.

V šk. roku 2017/2018 sa z dôvodu kapacitnej potreby ZŠ Na bielenisku vrátili 2 triedy z elokovaného pracoviska, ktoré boli sprevádzkované v roku 2010. Nakoľko finančné prostriedky čerpané z grantu zaviazali mesto Pezinok udržať kapacitu 42 tried do roku 2021, bolo potrebné doplniť tieto 2 triedy, čo sa realizovalo zmenou nevyužitých tried ZŠ s MŠ Orešie, čím sa zvýšila jej kapacita z 3 na 5 tried.

<sup>4</sup> Zákon č. 124/2006 Z. z. O bezpečnosti a ochrane zdravia pri práci a o zmene a doplnení niektorých zákonov v znení neskorších predpisov.

§ 24 zákona č. 355/2007 Z. z. O ochrane, podpore a rozvoji verejného zdravia a o zmene a doplnení niektorých zákonov.

Vyhláška MZ č. 527/2007 Z. z. O podrobnostiach o požiadavkách na zariadenia pre deti a mládež.



Počet tried v MŠ je od šk. r. 2016/17 stabilizovaný na 42 tried.

**S účinnosťou od 1.1.2021 bude nariadená povinná predškolská príprava**, t.j. MŠ budú musieť povinne absolvovať všetky deti vo veku 1 rok pred povinnou školskou dochádzkou. Tento predpis Mesto zvládne zabezpečiť, nakoľko v predchádzajúcich rokoch predškolskú prípravu absolvovalo cca 95 – 98 % populácie.

Materská škola musí pracovať v režime školských rokov a je žiaduce, aby ju deti začali navštevovať po absolvovaní 3 rokov veku, rovnako ako základnú školu začínajú navštevovať žiaci po dovŕšení 6.roku veku (**Príloha 7**).

### 3.3 Vývoj počtu žiakov a tried v ZŠ

Zákon č. 245/2008 o výchove a vzdelávaní (školský zákon) a o zmene a doplnení niektorých zákonov ust. § 28, ods. 5) určuje najvyšší počet žiakov v triede základnej školy:

- a) 16 žiakov v triede nultého ročníka,
- b) 24 žiakov v triede, v ktorej sú žiaci viacerých ročníkov prvého stupňa základnej školy,
- c) 22 žiakov v triede prvého ročníka,
- d) 25 žiakov v triede druhého až štvrtého ročníka,
- e) 29 žiakov v triede piateho až deviateho ročníka.

Ods. (13) hovorí, ak sú splnené požiadavky podľa osobitného predpisu, najvyšší počet žiakov v triede podľa odseku 5 sa môže zvýšiť o troch žiakov z dôvodu

- a) zmeny trvalého pobytu žiaka,
- b) opakovania ročníka žiakom,
- c) prestupu žiaka z inej školy,
- d) osobitného spôsobu plnenia školskej dochádzky žiaka,
- e) preradenia žiaka do vyššieho ročníka bez absolvovania predchádzajúceho ročníka alebo
- f) preradenia žiaka do základnej školy.<sup>5</sup>

**Základné školy prevzalo Mesto Pezinok do svojej správy dňa 1.januára 2002, ako rozpočtové organizácie s právnou subjektivitou, od Okresného úradu v Pezinku.**

S účinnosťou od 1.07.2004 bola na návrh Mesta Pezinok (z organizačných dôvodov) spojená Materská škola na Oreší so Základnou školou na Oreší do jedného právneho subjektu s názvom ZŠ s MŠ Orešie.

V roku 2006 bolo v Pezinku 5 základných škôl: ZŠ Fándlyho, ZŠ Holubyho, ZŠ Kupeckého, ZŠ Na bielenisku a ZŠ s MŠ Orešie.

V školách sa postupne znižoval počet žiakov a demografická krivka ukazovala na ďalších 8 až 9 rokov klesajúci trend počtu detí vo veku plnenia povinnej školskej dochádzky. Mestu hrozilo dofinancovanie až 3 škôl a preto pristúpilo k zrušeniu ZŠ Holubyho k 31.08.2007

<sup>5</sup> Zákon č. 124/2006 Z. z. *O bezpečnosti a ochrane zdravia pri práci a o zmene a doplnení niektorých zákonov v znení neskorších predpisov.*

§ 24 zákona č. 355/2007 Z. z. *O ochrane, podpore a rozvoji verejného zdravia a o zmene a doplnení niektorých zákonov.*

Vyhláška MZ č. 527/2007 Z. z. *O podrobnostiach o požiadavkách na zariadenia pre deti a mládež.*

**(Tabuľka 39).** Táto škola bola vybraná na zrušenie aj z toho dôvodu, že nespĺňala požiadavky vyhlášky Ministerstva zdravotníctva Slovenskej republiky č. 527/2007 Z.z. o podrobnostiach o požiadavkách na zariadenia pre deti a mládež.

V priebehu ďalších rokov sa po postupnom zvyšovaní počtu žiakov v školách hľadali možnosti využitia rôznych priestorov škôl na triedy.

**V súčasnosti sú všetky školy naplnené na maximum a nie je možné ďalšie zvýšenie ich kapacít v ich stávajúcich budovách (Tabuľka 40).**

**Tabuľka 39:** Porovnanie celkového počtu žiakov ZŠ v rokoch 2006 až 2019

Rok / Škola	ZŠ, Fándlyho	ZŠ, Kupeckého	ZŠ, Na bielenisku	ZŠ s MŠ, Orešie	ZŠ, Holubyho	Spolu za mesto
2006	718	579	406	187	221	2111
2007	757	648	406	201	0	2012
2008	739	603	381	186		1909
2009	759	643	412	172		1986
2010	783	649	372	173		1977
2011	804	681	362	166		2013
2012	796	691	351	173		2011
2013	823	693	359	127		2002
2014	813	705	401	131		2050
2015	827	717	434	146		2124
2016	832	731	462	158		2183
2017	838	737	514	180		2269
2018	842	758	571	184		2355
2019*	852	790	597	183		2422

\*Predpokladaný počet žiakov k 1. 9. 2019

**Tabuľka 40:** Porovnanie celkového počtu tried v jednotlivých základných školách

Škola / Školský rok	ZŠ Fándlyho	ZŠ Kupeckého	*ZŠ Na bielenisku	ZŠ s MŠ Orešie	ZŠ Holubyho	Spolu za mesto
2006/07	28	23	19	10	11	91
2007/08	30	27	17	10	0	84
2008/09	31	27	16	9		83
2009/10	33	29	21	9		92
2010/11	34	30	21	11		96
2011/12	34	31	21	10		96
2012/13	34	32	19	10		95
2013/14	34	32	17	8		91
2014/15	35	33	18	8		94
2015/16	34	33	25	8		100
2016/17	34	33	21	8		96
2017/18	35	33	22	9		99
2018/19	35	33	22	9		99
2019/20*	35	33	24	10		102

\*Predpokladaný počet tried k 1. 9. 2019

Taktiež všetky základné školy v zriaďovateľskej pôsobnosti Mesta Pezinok navštevujú žiaci s trvalým pobytom mimo mesto Pezinok a to v jednotlivých ročníkoch každej základnej školy (**Tabuľka 41**). Následne ďalší vývoj počtu žiakov a tried sme rozdelili na základe školských obvodov a spádových škôl. Predpokladaná potreba tried jednotlivo za každú spádovú školu sleduje obdobie od školského roka 2019/20 až po školský rok 2025/26 v prognózovanom období. V celkovom zhodnotení je znázornený vývoj počtu tried od kalendárneho roku 2006 až po rok kalendárny rok 2025.

**Tabuľka 41:** Počet žiakov v jednotlivých základných školách s trvalým pobytom mimo mesto Pezinok

Základné školy v zriaďovateľskej pôsobnosti Mesta Pezinok				
Ročník	ZŠ J. Kupeckého	ZŠ Na bielenisku	ZŠ s MŠ Orešie	ZŠ Fándlyho
1.	2	1	7	1
2.	8	4	3	7
3.	15	7	6	11
4.	15	11	6	18
5.	20	12	7	11
6.	14	13	10	19
7.	14	7	4	25
8.	23	8	10	11
9.	9	12	14	18
<b>Spolu</b>	<b>120</b>	<b>75</b>	<b>67</b>	<b>121</b>

### ZŠ, Fándlyho 11, Pezinok

V tomto školskom obvode nie je predpoklad ďalšej výstavby. Pokiaľ nestúpne počet rajónnych detí a nebudú sa prijímať deti z iných šk. obvodov, pokryje táto škola najbližších 6 rokov svoju spádovú oblasť, dokonca v istých rokoch môže mať voľnú 1 príp. až 2 učebne. V škole by sa mal zachovať zhruba rovnaký počet žiakov ako je v súčasnosti, do roku 2022/23 by mohlo prísť k zníženiu o cca 50 žiakov, čo zlepší klímu školy a umožní skvalitniť výchovno-vzdelávaciu činnosť (Príloha 1).

### ZŠ, Jána Kupeckého, Kupeckého 74 Pezinok

V školskej oblasti (sídliisko Sever) stále prebieha výstavba bytov, do budúcnosti je možné očakávať zvýšenie počtu žiakov. Zo súčasných údajov bude škola potrebovať zvýšiť počet tried zo súčasného stavu 33 tried už ku školského roku 2020/21 o 1 triedu t.j. na 34 tried, a každý nasledujúci školský rok zvýšiť o 1 triedu až do 2024/25 kedy bude škola potrebovať už 38 tried, pri nezmenenom spôsobe vyučovania, kedy kmeňové triedy majú iba žiaci na 1.stupni. (Podľa súčasných školských obvodov). Pri naplnení týchto predpokladov sa na škole zvýši počet žiakov o 92 (Príloha 2).

### ZŠ, Na bielenisku 2, Pezinok

V školskej oblasti (sídliisko Sever) stále prebieha výstavba bytov, do budúcnosti je možné očakávať zvýšenie počtu žiakov. **Škola už v súčasnosti vyčerpala všetky potenciálne možnosti zvýšenia počtu učební.** Už pre tento školský rok škola nemohla z kapacitných dôvodov prijať všetkých svojich spádových žiakov. Pre školský rok 2020/21 je nevyhnuté zvýšiť počet tried zo súčasného stavu 24 najmenej o 3 triedy na 27 tried ! Postupne bude potrebné zvýšiť počet tried až na 34 - ku školskom roku 2022/23. Tým by sa na škole zvýšila potreba učební o 10 a počet žiakov by stúpol o 178. V priestoroch ZŠ je v súčasnosti 2-triedna MŠ – elokované pracovisko. Tieto triedy sa môžu bez náhrady uvoľniť pre potreby ZŠ až od novembra 2021 (Príloha 3).

### ZŠ s MŠ, Orešie 3, Pezinok

V školskej oblasti je ešte možnosť výstavby ďalších bytov. Najbližšie 2 školské roky je zvýšený počet spádových žiakov, títo ale majú tendenciu hlásiť sa na iné ZŠ. Tri dlhodobo voľné triedy sú prerobené na pracovisko MŠ. Škola má osobitné priestory pre ŠKD. Pri zaplnení všetkých učební je možné (tak ako na ostatných školách) realizovať činnosť ŠKD v kmeňových triedach detí. **Ďalšou možnosťou v budúcnosti je, v prípade poklesu záujmu o MŠ, uvoľniť triedy pre ZŠ (Príloha 4).**

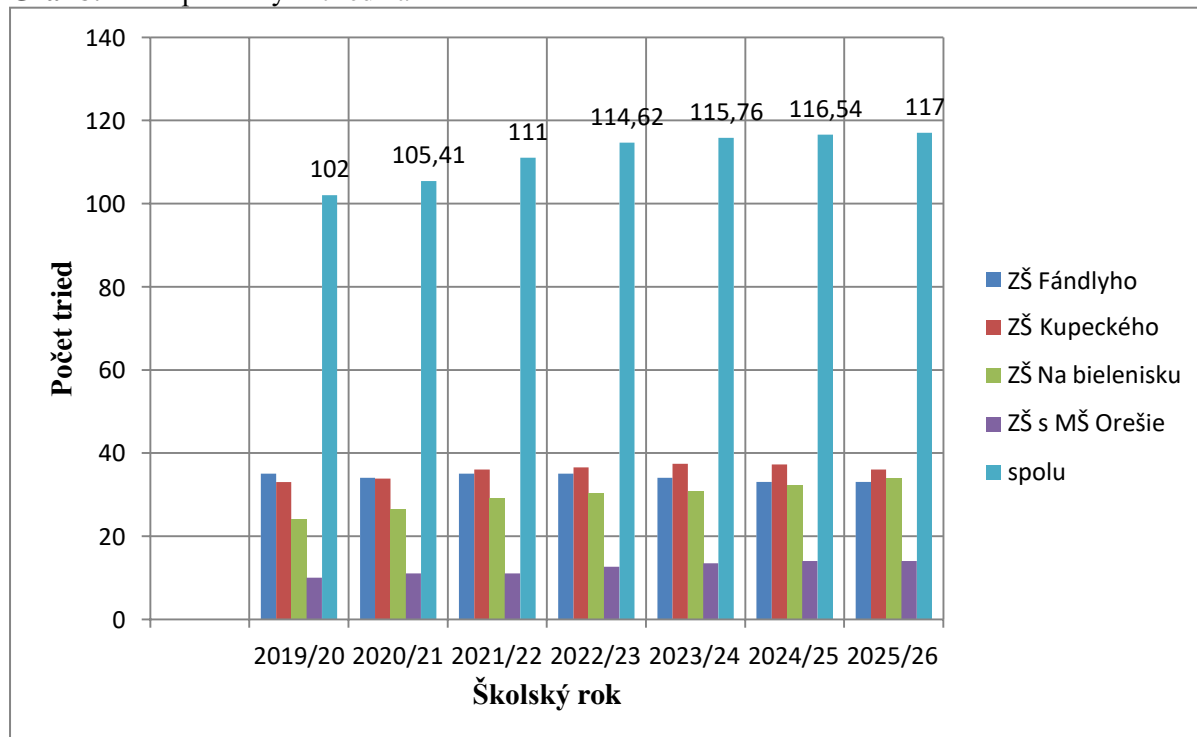
Z nasledujúcich údajov sme zhrnuli počet tried jednotlivo za každú základnú školu a taktiež sumár tried v celkovom počte za celé mesto Pezinok (Tabuľka 42), (Graf 8) v prognózovanom období školských rokov 2019/2020 – 2025/26.

Taktiež sme uvedené údaje zobrazili vzhľadom na minulosť a to vývojom počtu tried od roku 2006 – 2025 (Graf 9).

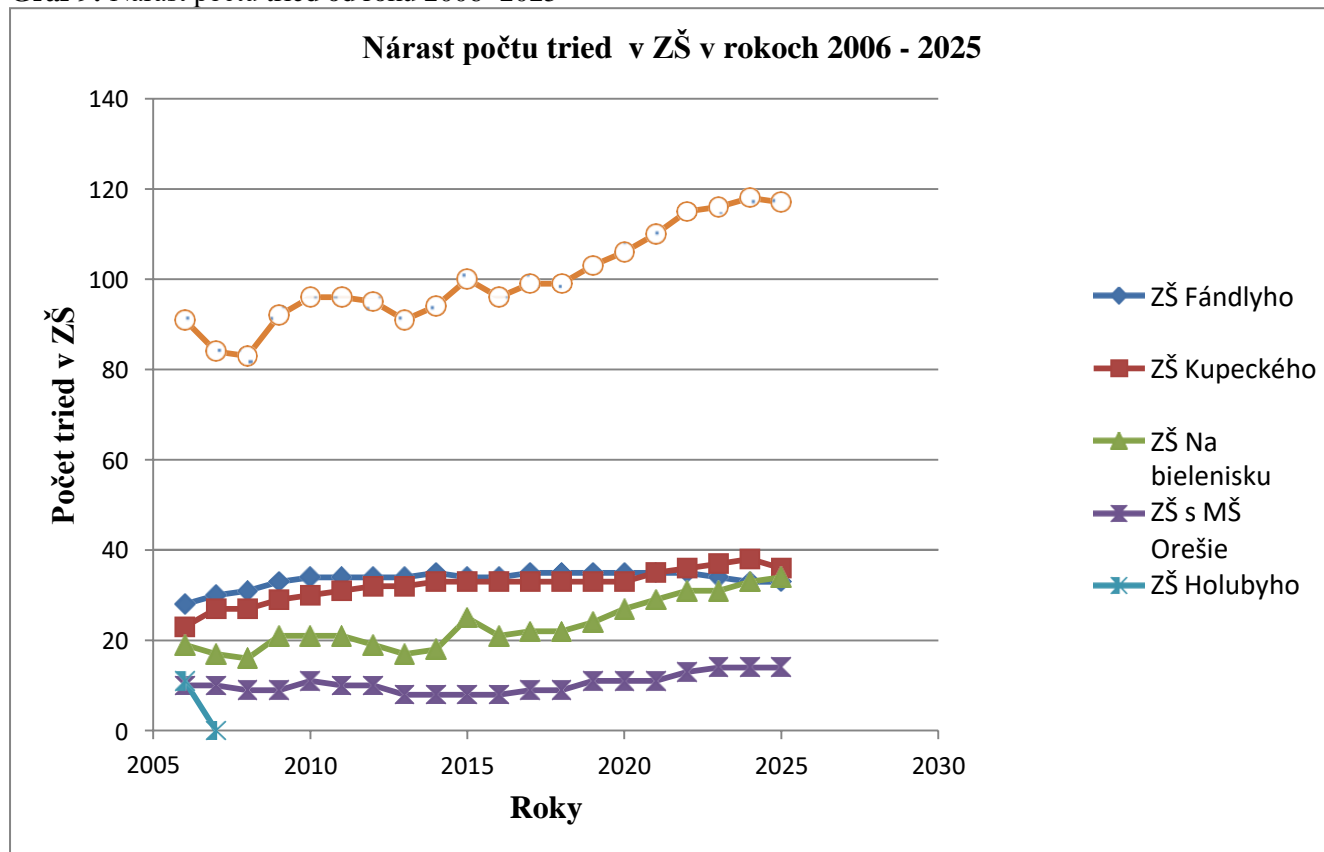
**Tabuľka 42:** Sumár počtu potrebných tried na školách

ZŠ / školský rok	2019/20	2020/21	2021/22	2022/23	2023/24	2024/25	2025/26
ZŠ Fándlyho	35	34,04	35	35	34	33	33
ZŠ Kupeckého	33	33,83	36	36,58	37,42	37,29	36
ZŠ Na bielenisku	24	26,54	29	30,46	30,88	32,25	34
ZŠ s MŠ Orešie	10	11	11	12,58	13,46	14	14
<b>spolu</b>	<b>102</b>	<b>105,41</b>	<b>111</b>	<b>114,62</b>	<b>115,76</b>	<b>116,54</b>	<b>117</b>

**Graf 8:** Počet potrebných tried na školách



**Graf 9:** Nárast počtu tried od roku 2006 -2025



### 3. 4 Očakávaný územný rozvoj v meste Pezinok

Údaje o počte bytových jednotiek v meste Pezinok, pre ktoré bolo vydané stavebné povolenie, kolaudačné rozhodnutie a búracie povolenie (alebo iné na zrušenie bytových jednotiek) podľa štatistických výkazov poskytnutým Štatistickému úradu SR.

**Počet bytových jednotiek povolených stavebnými povoleniami v r. 2010 až 2019 (Tabuľka 43), (Graf 10)** vyjadruje počet bytových jednotiek v meste Pezinok, na ktoré bolo vydané stavebné povolenie v sledovanom období, ale ktoré ešte nemusia byť všetky začaté.



**Tabuľka 43: Počet bytových jednotiek**

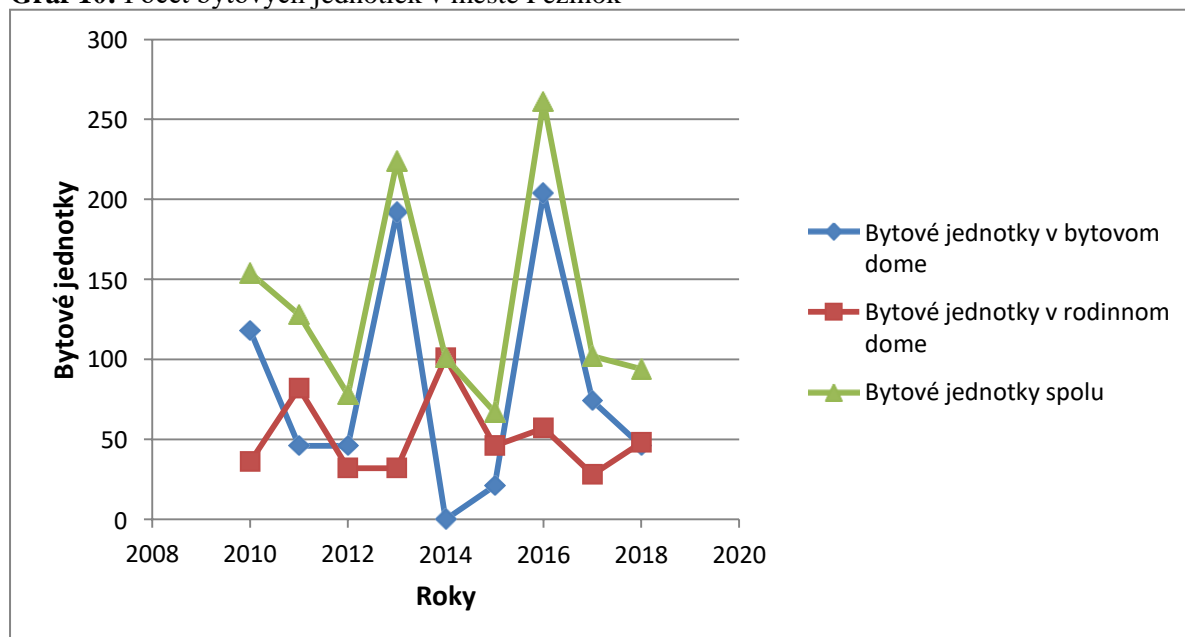
<b>Počet bytových jednotiek povolených stavebnými povoleniami v r. 2010 až 2019</b>			
<b>Rok</b>	<b>b. j. v BD*</b>	<b>b. j. v RD*</b>	<b>b. j. spolu</b>
<b>2010</b>	118	36	<b>154</b>
<b>2011</b>	46	82	<b>128</b>
<b>2012</b>	46	32	<b>78</b>
<b>2013</b>	192	32	<b>224</b>
<b>2014</b>	0	101	<b>101</b>
<b>2015</b>	21	46	<b>67</b>
<b>2016</b>	204	57	<b>261</b>
<b>2017</b>	74	28	<b>102</b>
<b>2018</b>	46	48	<b>94</b>
<b>1.a 2. Q* 2019</b>	9	0	<b>9</b>
<b>celkom</b>	<b>756</b>	<b>462</b>	<b>1218</b>

\*b. j. BD – bytové jednotky bytový dom

\*b. j. RD – bytové jednotky rodinný dom

\*Q – štvrťrok

**Graf 10: Počet bytových jednotiek v meste Pezinok**



**Počet bytových jednotiek kolaudovaných v r. 2010 až 2019 (Tabuľka 44)** vyjadruje počet bytových jednotiek v meste Pezinok, na ktoré bolo v sledovanom období vydané kolaudačné rozhodnutie, t.j. byty sú už dokončené a môžu byť užívané – jedná sa o presný údaj o náraste.

**Úbytky bytových jednotiek** vyjadrujú počet bytov, na ktoré bolo vydané búracie povolenie, alebo povolenie na užívanie na iný účel ako bývanie (napr. drobné služby, administratíva...) t.j. zníženie počtu bytov.

**Tabuľka 44: Počet kolaudovaných bytových jednotiek**

<b>Počet bytových jednotiek kolaudovaných v r. 2010 až 2019</b>				<b>Úbytky</b>
<b>Rok</b>	<b>b. j. v BD*</b>	<b>b. j. v RD*</b>	<b>b. j. spolu</b>	<b>b. j. spolu</b>
<b>2010</b>	53	61	<b>114</b>	<b>12</b>
<b>2011</b>	243	73	<b>316</b>	<b>15</b>
<b>2012</b>	19	70	<b>89</b>	<b>10</b>
<b>2013</b>	160	111	<b>271</b>	<b>14</b>
<b>2014</b>	163	58	<b>221</b>	<b>7</b>
<b>2015</b>	141	69	<b>210</b>	<b>8</b>
<b>2016</b>	150	48	<b>198</b>	<b>14</b>
<b>2017</b>	62	89	<b>151</b>	<b>6</b>
<b>2018</b>	149	43	<b>192</b>	<b>10</b>
<b>1.a 2.Q* 2019</b>	20	8	<b>28</b>	<b>7</b>
<b>celkom</b>	<b>1160</b>	<b>630</b>	<b>1790</b>	<b>103</b>

\*b. j. BD – bytové jednotky bytový dom

\*b. j. RD – bytové jednotky rodinný dom

\*Q – štvrt'rok

## 4 SWOT ANALÝZA ŠKÔL A ŠKOLSKÝCH ZARIADENÍ V MESTE PEZINOK

Zhodnotenie súčasného stavu školstva formou SWOT analýzy je základným nástrojom strategického plánovania na hodnotenie silných a slabých stránok, príležitostí a ohrození, ktoré sa týkajú konkrétnej prioritnej oblasti. **Silné a slabé stránky popisujú súčasný stav** riešenej problematiky v školstve na území mesta Pezinok z hľadiska vnútorných faktorov. **Príležitosti a ohrozenia definujú predpoklad vplyvu vonkajších faktorov na budúci rozvoj** školstva v meste Pezinok. Východiskom pre spracovanie SWOT analýzy (Tabuľka 45) boli údaje z analýzy súčasného stavu školstva v prognózovanom období 2006 – 2019 a dielčích koncepcií, finančných dokumentov v oblasti školstva a územnoplánovacích dokumentov.

Tabuľka 45: SWOT analýza

<p><b>Silné stránky</b></p> <ul style="list-style-type: none"> <li>➤ stabilizovaná sieť materských a základných škôl</li> <li>➤ dobré výsledky škôl</li> <li>➤ realizované rekonštrukcie budov škôl a školských zariadení</li> <li>➤ materiálno-technické vybavenie škôl a školských zariadení</li> <li>➤ vysoká kvalifikovanosť pedagógov</li> <li>➤ široká ponuka záujmových útvarov</li> <li>➤ prevádzkovanie ZUŠ a CVČ</li> <li>➤ autonómnosť škôl a školských zariadení</li> </ul>	<p><b>Slabé stránky</b></p> <ul style="list-style-type: none"> <li>➤ vysoký vekový priemer zamestnancov škôl a školských zariadení</li> <li>➤ migračný vývoj (neprihlásenie nových obyvateľov mesta k trvalému pobytu)</li> <li>➤ nedostatok nových pedagogických zamestnancov v jednotlivých aprobáciách</li> <li>➤ slabá motivácia pre mladých začínajúcich pedagógov</li> <li>➤ preplnenosť škôl, rušenie odborných učební z kapacitných dôvodov a z toho vyplývajúce nevhodné prostredie pre výchovu a vzdelávanie</li> </ul>
<p><b>Príležitosti</b></p> <ul style="list-style-type: none"> <li>➤ možnosť zapojenia do projektov</li> <li>➤ zriadenie príp. obnovenie odborných učební</li> <li>➤ podpora zavádzania inovatívnych foriem vzdelávania</li> <li>➤ spolupráca škôl</li> <li>➤ komunikácia s rodičmi a odbornou verejnosťou v oblasti rozvoja škôl</li> <li>➤ obnova a modernizácia školskej infraštruktúry</li> <li>➤ zriadenie elokovaného pracoviska pri ZŠ</li> <li>➤ prístavba pavilónu k ZŠ a k MŠ</li> <li>➤ výstavba novej školy</li> </ul>	<p><b>Riziká</b></p> <ul style="list-style-type: none"> <li>➤ migračný vývoj (neprihlásenie nových obyvateľov mesta k trvalému pobytu)</li> <li>➤ nedostatočné kapacity škôl</li> <li>➤ nábor mladých pedagogických a odborných zamestnancov</li> <li>➤ kvantitatívny systém financovania škôl</li> </ul>

<ul style="list-style-type: none"> <li>➤ zlúčenie materských škôl</li> <li>➤ využiť podmienky malej rodinnej školy k zvýšeniu jej kreditu inovovaním školského vzdelávacieho programu</li> <li>➤ naďalej podporovať marginalizované skupiny obyvateľov</li> </ul>	
---	--

## 5 KONCEPČNÉ ZÁMERY A CIELE VO VÝCHOVE A VZDELÁVANÍ

Koncepčné zámery a ciele vo výchove a vzdelávaní vychádzajú z analýzy súčasného stavu škôl a školských zariadení v zriaďovateľskej pôsobnosti mesta Pezinok (**Príloha 7**). Opierajú sa o SWOT analýzu konkrétne o slabé stránky a príležitosti. Vyriešenie alebo eliminácia slabých stránok môže byť východiskom pre vytvorenie a napĺňanie koncepčných zámerov a cieľov vo výchove a vzdelávaní v meste Pezinok. Taktiež je potrebné brať do úvahy možné ohrozenia a riziká, ktoré budú ovplyvňovať napĺňanie ďalšieho rozvoja škôl a školských zariadení v zriaďovateľskej pôsobnosti mesta Pezinok. Z tohto dôvodu **je potrebné koncepčné zámery chápať ako otvorené** a na základe nich prijímať aktuálne opatrenia na ich rozvoj a napĺňanie. Koncepčné zámery a ciele sledujú rozvoj škôl a školských zariadení v meste Pezinok a rešpektujú požiadavky na moderné, humánne vzdelávanie a školstvo v 21. storočí. Koncepčné zámery sledujú:

- nedostatok kapacít MŠ a ZŠ **vychádza z platného územného plánu mesta Pezinok a to plánovaného počtu obyvateľov obytného územia (Príloha č. 6).**
- migračný vývoj
- vysoký vekový priemer zamestnancov škôl a školských zariadení
- nedostatok nových pedagogických zamestnancov v jednotlivých aprobáciách
- preplnenosť škôl a rušenie odborných učební
- slabú motiváciu pre mladých začínajúcich pedagógov

Na základe analýzy súčasného stavu škôl a školských zariadení navrhujeme rozpracovať špecifické ciele, ktoré majú vplyv na rozvoj školskej infraštruktúry v meste Pezinok:

### 1. Stabilizovať sieť ZŠ v zriaďovateľskej pôsobnosti mesta Pezinok

Súčasná sieť základných škôl nemá dostatočnú kapacitu na základe vysokého nárastu počtu žiakov. Z tohto dôvodu je cieľom stabilizovať súčasnú sieť ZŠ v zriaďovateľskej pôsobnosti mesta Pezinok a to realizáciou:

- zriadiť elokované pracovisko ZŠ Jána Kupeckého (v budove BSK na Komenského, 4 triedy potrebné k 1. 9. 2020); potrebná výnimka MŠVVaŠ SR; finančne nenáročné riešenie – podporené BSK; rozpočtovať finančné prostriedky na vybavenie tried, nových pedagógov a ŠKD; riešiť dopravu žiakov do školy najmä v čase začiatku a konca vyučovania (zriadenie novej trasy autobusu, novej zastávky, prípadne školský autobus).

**Termín:** 1. 9. 2020

**Zodpovední:** Mesto Pezinok, riaditeľka ZŠ Jána Kupeckého

- prístavba pavilónu k ZŠ Na bielenisku (odborné učebne, triedy, potrebné k 1. 9. 2020); pripravený projekt; financie sú rozpočtované, možná aj finančná podpora z iných zdrojov, stanovený termín je možné technicky zvládnuť.

**Termín:** 1. 9. 2020

**Zodpovední:** Mesto Pezinok, riaditeľka ZŠ Na bielenisku

- čo sa týka špecifických cieľov, ktoré ovplyvňujú súčasnú sieť ZŠ môže s termínom plnenia k 1. 9. 2020 môžeme konštatovať nasledovné:
  - a) k 1. 9. 2020 bolo do siete škôl a školských zariadení zaradené elokované pracovisko ZŠ J. Kupeckého, Komenského 27, Pezinok a to na základe rozhodnutia MŠVVaŠ SR,
  - b) v súčasnosti prebiehajú rokovania k pripravovanej novej trase autobusu a nových autobusových zastávok pre dopravné spojenie k elokovanému pracovisku ZŠ J. Kupeckého, Komenského 27, Pezinok,
  - c) dokončenie prístavby k ZŠ Na bielenisku s právoplatným kolaudačným rozhodnutím z 28. 10. 2020.

- prístavba pavilónu k elokovanému pracovisku na Cajlanskej (kuchyňa, jedáleň, trieda; potrebné k 1. 9. 2021).

**Termín:** 1. 9. 2021

**Zodpovední:** Mesto Pezinok, riaditeľka MŠ Pekníkova

- a) prístavba pavilónu k elokovanému pracovisku MŠ gen. Pekníka, Cajlanská 7, Pezinok kde sa v súčasnosti čaká na vydanie stavebného povolenia a čaká sa na výzvu k financovaniu projektu prístavby.

- výstavba novej školy v okrajovej lokalite mesta (**Príloha 5**)

**Termín:** 5 až 7 rokov

**Zodpovední:** Mesto Pezinok

- a) zmena územného plánu a účelu využitia pozemku.

## 2. Zvyšovanie kvality výchovno-vzdelávacieho procesu

- podporovať a podieľať sa na vytváraní podmienok motivácie pre mladých začínajúcich pedagógov (napr. služobný byt, finančný príspevok)

**Termín:** trvale

**Zodpovední:** Mesto Pezinok

- a) realizované rokovania s SOŠ pedagogická, Sokolská 6, Modra; SOŠ pedagogická, Bullova 2, Bratislava na podporu absolventov s možnosťou získania stabilného pracovného miesta v školách v zriaďovateľskej pôsobnosti mesta Pezinok, podpora k realizácii odbornej pedagogickej praxe,
- b) realizované rokovania s predstaviteľmi Trnavskej univerzity s možnosťou získania stabilného pracovného miesta v školách v zriaďovateľskej pôsobnosti mesta Pezinok, podpora k realizácii odbornej pedagogickej praxe.

- podporovať školy do zapájania a realizácie projektov na podporu výchovy a vzdelávania

**Termín:** trvale

**Zodpovední:** Mesto Pezinok, riaditelia škôl a školských zariadení

- a) školy sa priebežne zapájajú do Smart podporujúcich projektov na zlepšenie materiálneho vybavenia, do kultúrnych, spoločenských projektov a podpory celoživotného vzdelávania.

- pokračovať v implementovaní inovátnych foriem vzdelávania a ich implementácia do ŠkVP

**Termín:** trvale

**Zodpovední:** riaditelia škôl a školských zariadení

a) priebežná implementácia nových foriem vzdelávania napr. Hejného matematika, Jolly Phonics – anglický jazyk, prvky Montessori pedagogiky.

- verejne morálne oceňovať najlepších pedagógov škôl a školských zariadení ako aj ostatných zamestnancov pôsobiacich v oblasti školstva za dosiahnuté výsledky

**Termín:** trvale

**Zodpovední:** Mesto Pezinok, riaditelia škôl a školských zariadení

a) z dôvodu Covid-19 a protiepidemických opatrení obmedzené a pozastavené

- podporovať marginalizované skupiny obyvateľov a ich začleňovanie do školského prostredia

**Termín:** trvale

**Zodpovední:** všetci riaditelia škôl a školských zariadení

a) intenzívna spolupráca medzi Centrom pedagogicko-psychologického poradenstva a prevencie Pezinok a mestom Pezinok, začleňovanie marginalizovaných skupín v rámci školského prostredia.

- využiť podmienky malej rodinnej školy k zvýšeniu jej kreditu inovovaním školského vzdelávacieho programu

**Termín:** trvale

**Zodpovední:** riaditeľka ZŠ s MŠ Orešie

- aktívne a systematicky spolupracovať v rámci škôl a školských zariadení

**Termín:** trvale

**Zodpovední:** Mesto Pezinok, riaditelia škôl a školských zariadení

a) spolupráca na dennej báze medzi mestom Pezinok a školami a školskými zariadeniami, počas núdzového stavu a pri uplatňovaní Covid štátneho alebo školského semafora, nariadení, uznesení a vzniknutých situácií nepretržitá spolupráca, hľadanie spoločných riešení a komunikácia.

- podporovať záujmové aktivity a voľnočasové aktivity a záujmové vzdelávanie škôla školských zariadení

**Termín:** trvale

**Zodpovední:** riaditelia ZUŠ, CVČ a riaditelia ZŠ a MŠ

a) k 1. 9. 2020 bolo do siete škôl a školských zariadení zaradené elokované pracovisko ZUŠ Eugena Suchoň, M. R. Štefánika 10, Pezinok,



## 6 ZÁVER

Analýza stavu školstva v meste Pezinok a koncepcné zámery vo výchove a vzdelávaní je otvorený dokument, ktorý rozpracováva súčasný stav škôl a školských zariadení v zriaďovateľskej pôsobnosti mesta Pezinok. Otvorenosť dokumentu je potrebné chápať v kontexte očakávaných pripomienok, zmien a priebežnému aktualizovaniu v praxi, ktoré budú priebežne zapracované do materiálu.

Analýzu stavu školstva v meste Pezinok svojimi materiálmi a informáciami pomohli vytvoriť:

**Riaditeľky škôl a školských zariadení v meste Pezinok, pracovníci referátu ekonomiky a účtovníctva, pracovníci stavebného úradu, pracovníci referátu výstavby a realizácie, pracovníci klientskeho centra, vedúci pracovníci MsÚ Pezinok a školský úrad.**

## ZOZNAM POUŽITEJ LITERATÚRY

1. MŠVVaŠ SR. 2018. *Milénium – národný program výchovy a vzdelávania v Slovenskej republike na najbližších 15 – 20 rokov*. Bratislava: MŠVVaŠ SR, 2018.
2. MŠVVaŠ SR. 2007. *Koncepcia štátnej politiky vo vzťahu k deťom a mládeži*. Bratislava: MŠVVaŠ SR, 2007.
3. RICHNAVSKÁ, M. 2015. *K problematike koncepcie rozvoja výchovy a vzdelávania v Slovenskej republike*. Bratislava: SPN, 2015. ISBN 979 – 80 – 88133 – 6.
4. Zákon č. 124/2006 Z. z. *O bezpečnosti a ochrane zdravia pri práci a o zmene a doplnení niektorých zákonov v znení neskorších predpisov*.
5. Zákon č. 355/2007 Z. z. *O ochrane, podpore a rozvoji verejného zdravia a o zmene a doplnení niektorých zákonov*.
6. Vyhláška MZ č. 527/2007 Z. z. *O podrobnostiach a požiadavkách na zariadenia pre deti a mládež*.

## **PRÍLOHY**

## Príloha 1

<b>ZŠ, Fándlyho 11, Pezinok</b>			šk.r. 2019/20			šk.r. 2020/21			šk.r. 2021/22			šk.r. 2022/23			šk.r. 2023/24			šk.r. 2024/25			šk.r. 2025/26*		
ročník	žiaci v roč.	triedy v roč.	žiaci v roč.	voľné tr.	potrebné tr.	žiaci v roč.	voľné tr.	potrebné tr.	žiaci v roč.	voľné tr.	potrebné tr.	žiaci v roč.	voľné tr.	potrebné tr.	žiaci v roč.	voľné tr.	potrebné tr.	žiaci v roč.	voľné tr.	potrebné tr.			
<b>1</b>	<b>100</b>	4	<b>73</b>	4	<b>3,04</b>	<b>85</b>	<b>3+1</b>	3,54	<b>91</b>	<b>4</b>	4	<b>68</b>	<b>4</b>	<b>3</b>	<b>71</b>	<b>4</b>	<b>3</b>	<b>62</b>	<b>4</b>	3			
<b>2</b>	98	4	100	4	4	73	3	3	85	4	4	91	4	4	68	4	3	71	4	3			
<b>3</b>	100	4	98	4	4	100	4	4	73	3	3	85	4	4	91	4	4	85	4	4			
<b>4</b>	105	4	100	4	4	98	4	4	100	4	4	73	3	3	85	4	4	<b>73</b>	3	3			
<b>5</b>	104	4	105	4	4	100	4	4	98	4	4	100	4	4	73	3	3	100	4	4			
<b>6*</b>	100	4	104	4	4	105	4	4	100	4	4	98	4	4	100	4	4	98	4	4			
<b>7</b>	96	4	100	4	4	104	4	4	105	4	4	100	4	4	98	4	4	100	4	4			
<b>8</b>	69	3	96	4	4	100	4	4	104	4	4	105	4	4	100	4	4	105	4	4			
<b>9</b>	<b>80</b>	4	69	<b>3</b>	3	96	<b>4</b>	4	100	<b>4</b>	4	104	4	4	105	<b>4</b>	4	104	4	4			
<b>spolu</b>	<b>852</b>	35	<b>845</b>	35	<b>34,04</b>	<b>861</b>	35	<b>35</b>	<b>856</b>	35	<b>35</b>	<b>824</b>	<b>35</b>	<b>34</b>	<b>791</b>	35	<b>33</b>	<b>798</b>	35	<b>33</b>			

\*šk.r.2025/26\* - v 1.ročníkoch budú údaje mierne vyššie, nakoľko údaje sa zberali v júli 2019, kde neboli zahrnuté deti narodené do 31.08.2019.

\*ročník 6\* - žiaci môžu prestúpiť na OGY, v prípade väčšieho zníženia žiakov v ročníku je možné žiakov spojiť do menšieho počtu tried.

\*S účinnosťou od 1.09.2019 ja zapísaná do siete škôl aj SZŠ Komenského, ktorá zabezpečí vzdelávanie pre menší počet žiakov v 1. a 2.ročníku. Táto škola avizovala záujem poskytovať vzdelávanie len na 1.stupni ZŠ.

\*V Pezinku vzdeláva školopovinné deti aj elokované pracovisko CZŠ NARNIA, kde každý rok nastupuje menší počet žiakov.

## Príloha 2

**ZŠ, Kupeckého 74,  
Pezinok**

ročník	šk.r. 2019/20		šk.r. 2020/21			šk.r. 2021/22			šk.r. 2022/23			šk.r. 2023/24			šk.r. 2024/25			šk.r. 2025/26*		
	žiaci v roč.	triedy v roč.	žiaci v roč.	voľné tr.	potrebné tr.	žiaci v roč.	voľné tr.	potrebné tr.	žiaci v roč.	voľné tr.	potrebné tr.	žiaci v roč.	voľné tr.	potrebné tr.	žiaci v roč.	voľné tr.	potrebné tr.	žiaci v roč.	voľné tr.	potrebné tr.
<b>1</b>	<b>110</b>	5	<b>92</b>	3+1	<b>3,83</b>	<b>121</b>	3	<b>5</b>	<b>86</b>	3	<b>3,58</b>	<b>106</b>	4	<b>4,42</b>	<b>103</b>	4	<b>4,29</b>	<b>74</b>	4	4
<b>2</b>	76	3	110	5	5	92	4	4	121	5	5	86	4	4	106	5	5	103	5	4
<b>3</b>	98	4	76	3	3	110	5	5	92	4	4	121	5	5	86	4	4	106	5	5
<b>4</b>	90	4	98	4	4	76	3	3	110	5	5	92	4	4	121	5	5	86	4	4
<b>5</b>	93	4	90	4	4	98	4	4	76	3	3	110	5	5	92	4	4	<b>92</b>	4	<b>4</b>
<b>6*</b>	99	4	93	4	4	90	4	4	98	4	4	76	3	3	110	4	4	110	4	4
<b>7</b>	73	3	99	4	4	93	4	4	90	4	4	98	4	4	76	3	3	76	3	3
<b>8</b>	88	3	73	3	3	99	4	4	93	4	4	90	4	4	98	4	4	98	4	4
<b>9</b>	<b>63</b>	<b>3</b>	88	<b>3</b>	3	73	<b>3</b>	3	99	<b>4</b>	4	93	<b>4</b>	4	90	<b>4</b>	4	90	4	4
<b>spolu</b>	<b>790</b>	33	819	34	<b>33,83</b>	852	34	<b>36</b>	865	36	<b>36,58</b>	872	37	<b>37,42</b>	882	37	<b>37,29</b>	835	37	<b>36</b>

\*šk.r.2025/26\* - v 1.ročníkoch budú údaje mierne vyššie, nakoľko údaje sa zberali v júli 2019, kde neboli zahrnuté deti narodené do 31.08.2019.

\*ročník 6\* - žiaci môžu prestúpiť na OGY, v prípade väčšieho zníženia žiakov v ročníku je možné žiakov spojiť do menšieho počtu tried.

\*S účinnosťou od 1.09.2019 ja zapísaná do siete škôl aj SZŠ Komenského, ktorá zabezpečí vzdelávanie pre menší počet žiakov v 1. a 2.ročníku. Táto škola avizovala záujem poskytovať vzdelávanie len na 1.stupni ZŠ.

\*V Pezinku vzdeláva školopovinné deti aj elokované pracovisko CZŠ NARNIA, kde každý rok nastupuje menší počet žiakov.

### Príloha 3

#### ZŠ, Na bielenisku 2, Pezinok

ročník	šk.r. 2019/20		šk.r. 2020/21			šk.r. 2021/22			šk.r. 2022/23			šk.r. 2023/24			šk.r. 2024/25			šk.r. 2025/26*		
	žiaci v roč.	triedy v roč.	žiaci v roč.	voľné tr.	potrebné tr.	žiaci v roč.	voľné tr.	potrebné tr.	žiaci v roč.	voľné tr.	potrebné tr.	žiaci v roč.	voľné tr.	potrebné tr.	žiaci v roč.	voľné tr.	potrebné tr.	žiaci v roč.	voľné tr.	potrebné tr.
<b>1</b>	50	2	109	2	4,54	93	2	4	86	2	3,58	94	4	4	102	3	4,25	93	3	4
<b>2</b>	74	3	50	2	2	109	5	5	93	4	4	86	4	4	94	4	4	102	5	5
<b>3</b>	74	3	74	3	3	50	2	2	109	5	5	93	4	4	86	4	4	94	4	4
<b>4</b>	75	3	74	3	3	74	3	3	50	2	2	109	5	5	93	4	4	86	4	4
<b>5</b>	84	3	75	3	3	74	3	3	74	3	3	50	2	2	109	5	5	93	4	4
<b>6*</b>	92	4	84	3	3	75	3	3	74	3	3	74	3	3	50	2	2	109	5	5
<b>7</b>	51	2	92	4	4	84	3	3	75	3	3	74	3	3	74	3	3	50	2	2
<b>8</b>	43	2	51	2	2	92	4	4	84	3	3	75	3	3	74	3	3	74	3	3
<b>9</b>	54	2	43	2	2	51	2	2	92	4	4	84	3	3	75	3	3	74	3	3
<b>spolu</b>	<b>597</b>	<b>24</b>	652	24	<b>26,54</b>	702	27	<b>29</b>	737	29	<b>30,46</b>	739	31	<b>30,88</b>	757	31	<b>32,25</b>	775	33	<b>34</b>

\*šk.r.2025/26\* - v 1.ročníkoch budú údaje mierne vyššie, nakoľko údaje sa zberali v júli 2019, kde neboli zahrnuté deti narodené do 31.08.2019.

\*ročník 6\* - žiaci môžu prestúpiť na OGY, v prípade väčšieho zníženia žiakov v ročníku je možné žiakov spojiť do menšieho počtu tried.

\*S účinnosťou od 1.09.2019 ja zapísaná do siete škôl aj SZŠ Komenského, ktorá zabezpečí vzdelávanie pre menší počet žiakov v 1. a 2.ročníku. Táto škola avizovala záujem poskytovať vzdelávanie len na 1.stupni ZŠ.

\*V Pezinku vzdeláva školopovinné deti aj elokované pracovisko CZŠ NARNIA, kde každý rok nastupuje menší počet žiakov.

## Príloha 4

**ZŠ s MŠ, Orešie 3,  
Pezinok**

ročník	šk.r. 2019/20		šk.r. 2020/21			šk.r. 2021/22			šk.r. 2022/23			šk.r. 2023/24			šk.r. 2024/25			šk.r. 2025/26*		
	žiaci v roč.	triedy v roč.	žiaci v roč.	voľné tr.	potrebné tr.	žiaci v roč.	voľné tr.	potrebné tr.	žiaci v roč.	voľné tr.	potrebné tr.	žiaci v roč.	voľné tr.	potrebné tr.	žiaci v roč.	voľné tr.	potrebné tr.	žiaci v roč.	voľné tr.	potrebné tr.
<b>1</b>	39	2+1	52	2	2,17	48	1	2	38	1	1,58	35	1	1,46	23	1	1	21	1	1
<b>2</b>	19	1	39	2	2	52	2	2	48	2	2	38	2	2	35	2	2	23	1	1
<b>3</b>	18	1	19	1	1	39	2	2	52	2	2	48	2	2	38	2	2	35	2	2
<b>4</b>	19	1	18	1	1	19	1	1	39	2	2	52	2	2	48	2	2	38	2	2
<b>5</b>	25	1	19	1	1	18	1	1	19	1	1	39	2	2	52	2	2	48	2	2
<b>6*</b>	32	1	25	1	1	19	1	1	18	1	1	19	1	1	39	2	2	52	2	2
<b>7</b>	11	1	32	1	1	25	1	1	19	1	1	18	1	1	19	1	1	39	2	2
<b>8</b>	18	1	11	1	1*	32	1	1	25	1	1	19	1	1	18	1	1	19	1	1
<b>9</b>	23	1	18	1	1	11	1	1*	32	1	1	25	1	1	19	1	1	18	1	1
<b>spolu</b>	204	10+1	233	11	11-1?	263	11	11	290	12	12,58	293	13	13,46	291	14	14,00	293	14	14

\*šk.r.2025/26\* - v 1.ročníkoch budú údaje mierne vyššie, nakoľko údaje sa zberali v júli 2019, kde neboli zahrnuté deti narodené do 31.08.2019.

\*ročník 6\* - žiaci môžu prestúpiť na OGY, v prípade väčšieho zníženia žiakov v ročníku je možné žiakov spojiť do menšieho počtu tried.

\*S účinnosťou od 1.09.2019 ja zapísaná do siete škôl aj SZŠ Komenského, ktorá zabezpečí vzdelávanie pre menší počet žiakov v 1. a 2.ročníku. Táto škola avizovala záujem poskytovať vzdelávanie len na 1.stupni ZŠ.

\*V Pezinku vzdeláva školopovinné deti aj elokované pracovisko CZŠ NARNIA, kde každý rok nastupuje menší počet žiakov.



## Príloha 5

### Predpokladané počty žiakov, ktorí nastúpia do ZŠ do 1. ročníka v školských rokoch:

dátum narodenia žiakov	1.9.12-31.8.13	1.9.13-31.8.14	1.9.14-31.8.15	1.9.15-31.8.16	1.9.16-31.8.17	1.9.17-31.8.18	1.9.18-31.8.19
<b>Zmenené školské obv.</b>	<b>2019/20</b>	<b>2020/21</b>	<b>2021/22</b>	<b>2022/23</b>	<b>2023/24</b>	<b>2024/25</b>	<b>2025/26*</b>
<b>Fándlyho</b>	91	73	85	91	68	71	62
<b>Kupeckého</b>	101	67	94	69	88	85	55
<b>Na bielenisku</b>	95	86	71	62	69	76	68
<b>Orešie</b>	49	52	48	38	35	23	21
<b>NOVÁ ŠKOLA - EP</b>	43	48	49	41	43	44	44
PK,0	6	7	4	3	5	0	0
<b>spolu</b>	<b>385</b>	<b>333</b>	<b>351</b>	<b>304</b>	<b>308</b>	<b>299</b>	<b>250</b>

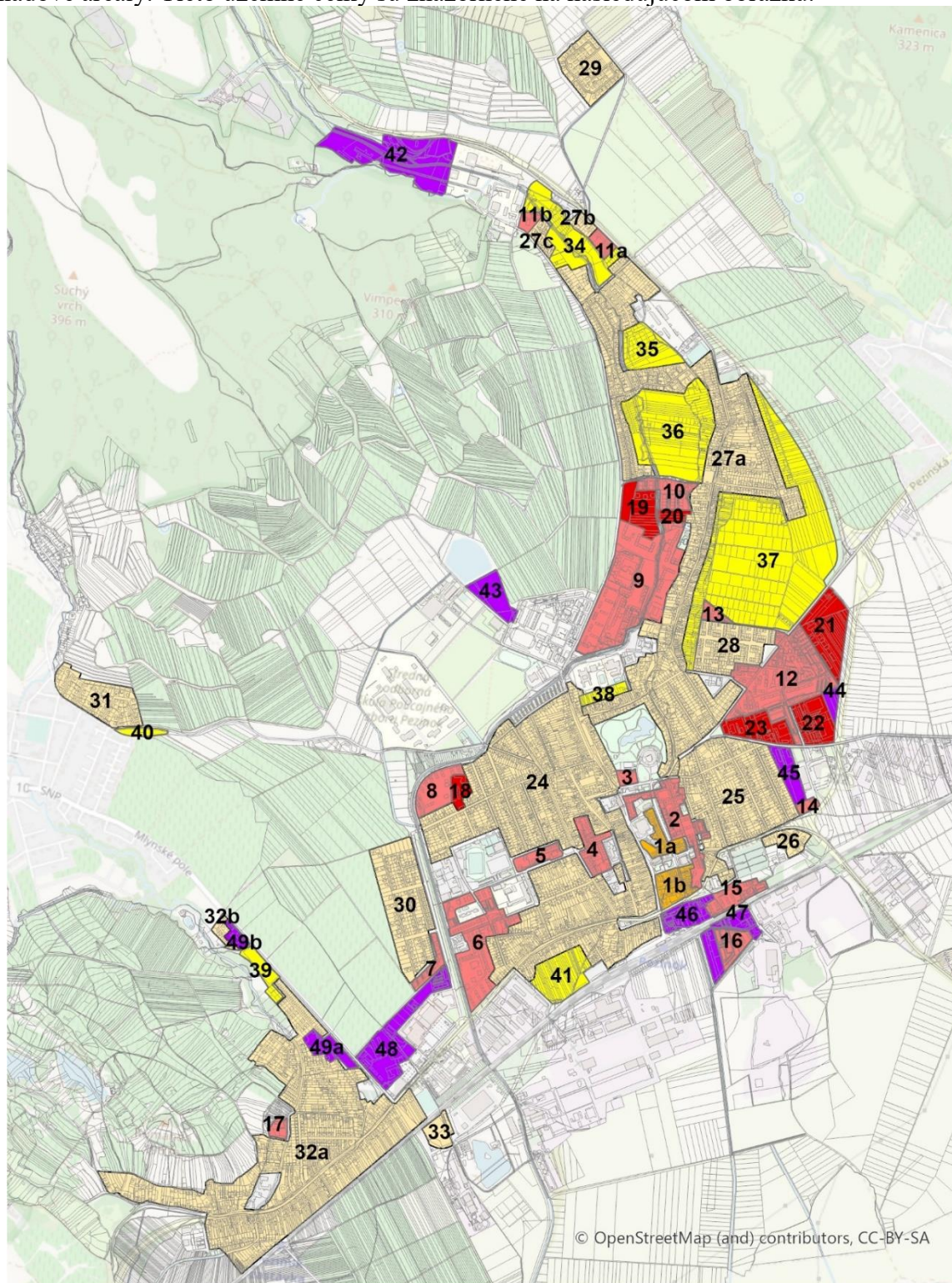
<b>NOVÁ ŠKOLA - EP</b>	<b>43</b>	<b>48</b>	<b>49</b>	<b>41</b>	<b>43</b>	<b>44</b>	<b>44</b>
žiaci zo šk. obv. Na bielenisku		23	22	24	25	26	25
žiaci zo šk. obv. Kupeckého		25	27	17	18	18	19



<b>NOVÁ ŠKOLA</b>	<b>šk. obvod</b>						
Baba ?	Cajlanská	Dr.Štohra	Křížna	Malacká cesta	Pod kalváriou	Schaubmarova	Zumberská
Banická	dona Sandtnera	Jamnických	Kučišdorfská do	Najmarova	Richarda Rétiho	Stupy	Žarnovických
Bottova	Dr.Bokesa	Javorová	Kutuzovova	Panský chodník	Rybniček	Topoľová	

## Príloha 6

### PLÁNOVANÝ POČET OBYVATEĽOV OBYTNÉHO ÚZEMIA MESTA PEZINOK.

Pre potreby výpočtu plánovaného počtu obyvateľov je obytné územie mesta Pezinok rozdelené podľa typu zástavby do 49 územných celkov. V obytnom území sú zahrnuté územia určené na výstavbu bytových budov a občianskej vybavenosti s pridruženým bývaním. Nespadajú sem územia ako sú napr. rekreačné oblasti, záhradkárske osady, výrobné a skladové areály. Tieto územné celky sú znázornené na nasledujúcom obrázku.



 mestské centrum	 zástavba BD jestvujúca
 zástavba RD jestvujúca	 zástavba BD plánovaná
 zástavba RD plánovaná	 obč. vybavenosť plánovaná

Pre jednotlivé územné celky boli spočítaní obyvatelia s trvalým pobytom, zaevidovaní v informačnom systéme samosprávy mesta Pezinok (ISS) k aprílu 2021. Tieto údaje sú vstupnými dátami pre prepočty plánovaného počtu obyvateľov (vo vzťahu k zástavbe). Plánovaný počet obyvateľov vo vymedzených obytných územiach (v zmysle Územného plánu mesta Pezinok, ďalej len ÚP PK) bol spočítaný variantne:

- 1. variant – minimálny
- 2. variant – maximálny
- 3. variant – optimálny

Do obytných území boli započítané aj plochy občianskej vybavenosti, nakoľko je možné polovicu stavebného objemu využiť na bývanie.

**1. variant** je zameraný na minimálny plánovaný počet obyvateľov. Prepočet bol robený ako priemerný počet obyvateľov na hektár. Pri bytových domoch (BD) je plánovaná zástavba väčšinou 4-podlažná. Preto sa vychádzalo z priemeru existujúcich prevažne 4-podlažných sídlisk – Za hradbami, Muškát a dona Sandtnera (územné celky č. 4, 10, 12 a 13) a to 200 obyv./ha. Pri rodinných domoch (RD) bol priemerný ukazovateľ zobrať z priemeru všetkých existujúcich rodinných domov, okrem novších nedokončených (menej obývaných) – Dubový vršok, Turie brehy a územie Javorovej (územné celky č. 29, 30 a 31) a to 40 obyv./ha. Pri občianskej vybavenosti pre 4-podlažnú zástavbu bol stanovený priemer zo zástavby pre RD. Pre inú podlažnosť ako 4 podlažia bola hodnota interpolovaná.

**2. variant** tiež počíta s hodnotou priemerného počtu obyvateľov na hektár. Pričom uvažuje s maximálnymi akademickými hodnotami prebratými z publikácie Ľubice Vítkovej Urbanistická ekonómia<sup>(1)</sup>, citujeme:

„Kritériom ekonomickej efektívnosti obytnej zástavby je i počet obyvateľov na hektár. Tento ukazovateľ veľmi názorne postihuje intenzitu využitia územia a rozdiely dosiahnuté v jednotlivých druhoch a formách obytnej zástavby.:

- pri zástavbe izolovaných rodinných domoch je možné dosiahnuť max. 80 obyv./ha
- pri átriovej kobercovej zástavbe 180 obyv./ha
- pri radovej zástavbe 210 obyv./ha
- ...
- pri 4-podlažnej zástavbe 370 obyv./ha
- pri 6-podlažnej zástavbe 400 obyv./ha
- pri 8-podlažnej zástavbe 400 obyv./ha“

Pre zástavbu RD bol jednotne stanovený priemer 80 obyv./ha. Pri zástavbe BD bola stanovená hodnota podľa počtu podlaží. Pri občianskej vybavenosti bolo uvažované s rovnakými hodnotami ako pri zástavbe BD, nakoľko zákon pripúšťa udeliť trvalý pobyt aj na nebytové budovy – ubytovacie zariadenia, ktoré sú v týchto územných celkoch občianskej vybavenosti, povolené (§3 ods.2 zákona č. 253/1998 Z. z.).

Prvé dva varianty sú podrobne uvedené v nasledujúcej tabuľke. Farba riadku tabuľky zodpovedá farbe územného celku na vyššie uvedenom obrázku.

---

<sup>(1)</sup> VITKOVÁ, Ľubica: Urbanistická ekonómia, Vydavateľstvo STU v BA, 2001, s. 68.



číslo úz. celku	plocha (ha)	podlažnosť zástavby	počet obyvateľov (apríl 2021)	súčasný počet obyv./ha	minimálny plánovaný počet obyv./ha	minimálny plánovaný prírastok obyv.	maximálny plánovaný počet obyv./ha	maximálny plánovaný počet obyv.	funkcia v ÚP PK
1	5,1656	2-4	133	26			80	413	MC
2	6,2995	3-7	880	140			300	1890	BD
3	0,6877	6	93	135			400	275	BD
4	3,1214	4	760	243			370	1155	BD
5	1,6983	4-8	345	203			370	628	BD
6	9,8982	13	2037	206			400	3959	BD
7	1,3415	5	233	174			380	510	BD
8	3,6270	13	775	214			400	1451	BD
9	19,4435	12	4846	249			400	7777	BD
10	3,0152	4	526	174			370	1116	BD
11	1,8418	4	149	81			370	681	BD
12	14,7042	5	2512	171			380	5588	BD
13	0,8729	4	186	213			370	323	BD
14	0,5930	4	6	10			370	219	BD
15	2,8345	6	301	106			400	1134	BD
16	2,3785	4	141	59			370	880	BD
17	0,8199	1-4	26	32			370	303	BD
18	1,3715	4			200	274	370	507	BD
19	3,8479	6			250	962	400	1539	BD
20	0,9965	4			200	199	370	369	BD
21	6,2733	4			200	1255	370	2321	BD
22	3,9485	3			150	592	250	987	BD
23	3,9876	3			150	598	250	997	BD
24	82,2056	2	2971	36			80	6576	RD
25	25,4975	2	997	39			80	2040	RD
26	2,0589	2	32	16			80	165	RD
27	73,9352	2	2771	37			80	5915	RD
28	8,2439	2	500	61			80	660	RD
29	6,6827	2	102	15	25	167	80	535	RD
30	13,6411	2	376	28	12	164	80	1091	RD
31	7,5436	2	163	22	18	136	80	603	RD
32	64,9948	2	1601	25			80	5200	RD
33	1,9079	2	126	66			80	153	Glejovka
34	8,1718	2			40	327	80	654	RD
35	4,8609	2			40	194	80	389	RD
36	17,1803	2			40	687	80	1374	RD
37	45,2074	2			40	1808	80	3617	RD
38	1,3645	2			40	55	80	109	RD
39	1,9180	2			40	77	80	153	RD
40	0,9046	2			40	36	80	72	RD
41	5,5164	2			40	221	80	441	RD
42	11,5122	3			30	345	250	2878	OV
43	3,0232	2			20	60	200	605	zOV
44	0,8836	4			40	35	370	327	zOV
45	2,5259	3			30	76	250	631	zOV
46	2,8729	6	129	45	15	43	400	1149	zOV
47	3,5746	3			30	107	250	894	zOV
48	7,7432	4			40	310	370	2865	OV
49	3,1038	3			30	93	250	776	zOV
	505,8425		23717			8821		74894	
						s min. plán. zástavbou		s max. plán. zástavbou	
Pezinok (celé územie)			<b>24770</b>			<b>33591</b>		<b>74894</b>	
			z toho je 300 v rekr. oblastiach						

Z tabuľky je zrejmé, že momentálne má mesto Pezinok v ÚP PK vyčlenené obytné územia s takým objemom, ktorý dokáže pojať 33,5 – 75 tis. obyvateľov. Hodnota minima bude určite prekročená a maximum sa pri súčasnej ploche (vzhľadom na iné limity a obmedzenia) nedosiahne.

**Pre reálne zhodnotenie územia bol vypracovaný optimálny variant.**

**3. variant** je postavený na prepočte súčasnej hustoty bytov v území a priemernej obložnosti bytu 2,5 obyv./byt. Štatistika je teda postavená na existujúcej stavebnej štruktúre územia. Priemerné ukazovatele boli prebraté z priemeru existujúcej zástavby. Pri BD je to 100 m<sup>2</sup>/byt a pre RD 800 m<sup>2</sup>/byt. Pri územiach občianskej vybavenosti sa stanovilo, že byty budú tvoriť len polovicu stavebného objemu oproti zástavbe BD, teda zaberú dvojnásobnú plochu. Podrobný prepočet je zrejmý z nasledovnej tabuľky.

číslo úz. celku	plocha /ha	podlažnosť zástavby	počet bytov /február 2020	rozloha pozemku na 1 byt /m2	priemerná rozloha pozemku na 1 byt /m2	počet bytov /optimálny variant	typ zástavby	funkcia v UP
1	5,1656	2-4	66	782,67		66,00	mestské centrum	MC
2	6,2995	3-7	706	89,23		706,00	zástavba BD jestvujúca	BD
3	0,6877	6	62	110,92	100	68,77	zástavba BD jestvujúca	BD
4	3,1214	4	411	75,95	100	312,14	zástavba BD jestvujúca	BD
5	1,6983	4-8	176	96,5	100	169,83	zástavba BD jestvujúca	BD
6	9,8982	13	1011	97,91	100	989,82	zástavba BD jestvujúca	BD
7	1,3415	5	128	104,8	100	134,15	zástavba BD jestvujúca	BD
8	3,6270	13	308	117,76	100	362,70	zástavba BD jestvujúca	BD
9	19,4435	12	1992	97,61	100	1944,35	zástavba BD jestvujúca	BD
10	3,0152	4	319	94,52	100	301,52	zástavba BD jestvujúca	BD
11	1,8418	4	69	266,93	100	184,18	zástavba BD jestvujúca	BD
12	14,7042	5	1289	114,07	100	1470,42	zástavba BD jestvujúca	BD
13	0,8729	4	84	103,92	100	87,29	zástavba BD jestvujúca	BD
14	0,5930	4	2	2964,86	100	59,30	zástavba BD jestvujúca	BD
15	2,8345	6	213	133,08	100	283,45	zástavba BD jestvujúca	BD
16	2,3785	4	78	304,94	100	237,85	zástavba BD jestvujúca	BD
17	0,8199	1-4	6	1366,56	100	81,99	zástavba BD jestvujúca	BD
18	1,3715	4			100	137,15	zástavba BD plánovaná	BD
19	3,8479	6			100	384,79	zástavba BD plánovaná	BD
20	0,9965	4			100	99,65	zástavba BD plánovaná	BD
21	6,2733	4			100	627,33	zástavba BD plánovaná	BD
22	3,9485	3			100	394,85	zástavba BD plánovaná	BD
23	3,9876	3			100	398,76	zástavba BD plánovaná	BD
24	82,2056	2	1092	752,8	800	1027,57	zástavba RD jestvujúca	RD
25	25,4975	2	332	768	800	318,72	zástavba RD jestvujúca	RD
26	2,0589	2	13	1583,76	800	25,74	zástavba RD jestvujúca	RD
27	73,9352	2	943	784,04	800	924,19	zástavba RD jestvujúca	RD
28	8,2439	2	153	538,82	800	103,05	zástavba RD jestvujúca	RD
29	6,6827	2	45	1485,05	800	83,53	zástavba RD jestvujúca	RD
30	13,6411	2	75	1818,82	800	170,51	zástavba RD jestvujúca	RD
31	7,5436	2	56	1347,06	800	94,29	zástavba RD jestvujúca	RD
32	64,9948	2	627	1036,6	800	812,43	zástavba RD jestvujúca	RD
33	1,9079	2	22	867,22	800	23,85	zástavba RD jestvujúca	Glejovka
34	8,1718	2			800	102,15	zástavba RD plánovaná	RD
35	4,8609	2			800	60,76	zástavba RD plánovaná	RD
36	17,1803	2			800	214,75	zástavba RD plánovaná	RD
37	45,2074	2			800	565,09	zástavba RD plánovaná	RD
38	1,3645	2			800	17,06	zástavba RD plánovaná	RD
39	1,9180	2			800	23,97	zástavba RD plánovaná	RD
40	0,9046	2			800	11,31	zástavba RD plánovaná	RD
41	5,5164	2			800	68,95	zástavba RD plánovaná	RD
42	11,5122	3			200	575,61	obč. vybavenosť plánovaná	OV
43	3,0232	2			200	151,16	obč. vybavenosť plánovaná	zOV
44	0,8836	4			200	44,18	obč. vybavenosť plánovaná	zOV
45	2,5259	3			200	126,29	obč. vybavenosť plánovaná	zOV
46	2,8729	6			200	143,64	obč. vybavenosť plánovaná	zOV
47	3,5746	3			200	178,73	obč. vybavenosť plánovaná	zOV

48	7,7432	4			200	387,16	obč. vybavenosť plánovaná	OV
49	3,1038	3			200	155,19	obč. vybavenosť plánovaná	zOV
	505,8425		10278			15912,17		
						optimálny počet obyv. pri 2,5 obyv./byť		
<b>Pezinok – počet obyvateľov (celé obytné územie)</b>						<b>39780,43</b>		

Treba mať na pamäti, že nová štruktúra bude zrejme intenzívnejšie využívať územie, a teda je úplne reálne v zmysle ÚP PK uvažovať s min. 40 tis. obyvateľmi na plánovanom obytnom území.

Potreby MŠ a ZŠ by mali byť saturované na území mesta. Veľkosť mesta Pezinok je už dostatočná na to, aby plánovaný počet žiakov mohol byť stanovovaný na základe priemerných ukazovateľov. Prirodzene, v novobudovaných obytných územiach bude počet školopovinných detí vyšší. To ale v celkovom prepočte nie je zásadné, lebo mesto má dostatok starších štruktúr, kde zasa počet žiakov klesá. Pre celé územie je teda možné vychádzať z priemerného počtu žiakov na 1000 obyvateľov, ktorý je vypočítaný v smernej časti ÚP PK, a to 91,8 žiakov ZŠ/tis. obyv. a 34,6 detí MŠ/tis. obyv.<sup>(2)</sup>. Tiež je potrebné poznamenať, že mesto Pezinok má naplánované rozsiahle rozvojové plochy na zástavbu, čiže s poklesom priemerného ukazovateľa nie je vhodné uvažovať.

Prieskumy a rozbory pre ÚP PK uvažovali s počtom 21 263 obyvateľov mesta k roku 2012<sup>(3)</sup> a do roku 2030 s nárastom počtu obyvateľov Pezinka na 25 000 – 31 300 obyvateľov<sup>(4)</sup>.

ÚP PK uvažuje, že v návrhovom období (do 2030) na funkčných plochách určených pre bývanie bude nutné vytvoriť cca 33 nových tried ZŠ<sup>(5)</sup>.

Píše sa rok 2021 a mesto eviduje 24 770 obyvateľov. ÚP PK pri výhľadovom počte obyvateľov nepočíta so 100% zastavanosťou územia. V území by potreby školopovinných detí mali byť saturované výchovno-vzdelávacie zariadenia vzhľadom na potreby a špecifiká svojho územia. Mesto je povinné ich zabezpečiť.

Mesto Pezinok potrebuje mať **pre svoje súčasne vymedzené obytné územie** (v zmysle ÚP PK) vytvorený priestor minimálne

- pre ZŠ s kapacitou pre  $40 \times 91,8 = 3672$  žiakov
- pre MŠ s kapacitou pre  $40 \times 34,6 = 1384$  detí.

Ak k roku 2030 bude počet obyvateľov cca 30 tis., potreba kapacity

- ZŠ má byť  $30 \times 91,8 = 2754$  žiakov
- MŠ má byť  $30 \times 34,6 = 1038$  detí.

**Tieto plánované kapacity je potrebné pravidelne sledovať a aktualizovať vzhľadom na aktuálny vývoj demografie mesta.**

<sup>(2)</sup> AUREX, s.r.o. Bratislava: Smerná časť Územného plánu mesta Pezinok, 2016, s. 71-73,

<sup>(3)</sup> AUREX, s.r.o. Bratislava: Smerná časť Územného plánu mesta Pezinok, 2016, údaj ŠÚ SR z r. 2012, s. 14,

<sup>(4)</sup> AUREX, s.r.o. Bratislava: Smerná časť Územného plánu mesta Pezinok, 2016, s. 22-24,

<sup>(5)</sup> AUREX, s.r.o. Bratislava: Smerná časť Územného plánu mesta Pezinok, 2016, s. 73.

**Príloha 7**  
**MATERSKÉ ŠKOLY**

**Materské školy v školskom roku 2020/2021 - štatistické údaje k 15.09.2020**

P.č.	Materské školy	Počet				Priemerný počet detí na triedu
		Tried	Pedag. zamestn.	Detí	Predškolákov	
1	Bystrická 1	6	12	<b>118</b>	47	19,67
2	gen. Pekníka 2 s EP	12	25	<b>248</b>	75	20,67
3	Svätoplukova 51	6	13	<b>141</b>	50	23,50
4	Vajanského 16	4	8	<b>91</b>	36	22,75
5	Za hradbami 1 s EP	7	14	<b>145</b>	46	20,71
6	Záhradná 34	2	4	<b>44</b>	15	22,00
7	Orešie	5	11	<b>98</b>	30	19,60
<b>Spolu za zriaďovateľa</b>		42	87	<b>885</b>	<b>299</b>	21,07
8	CMŠ sv.Jozefa	1	2	<b>24</b>	<b>11</b>	24,00

**Veková štruktúra detí v materských školách**

P.č.	MŠ	veková štruktúra detí						spolu
		r.2018	r.2017	r.2016	r.2015	r.2014 6-roční	r.2013 7-roční	
1	Bystrická 1	4	31	<b>23</b>	43	17	0	118
2	gen. Pekníka 2 s EP	11	76	<b>71</b>	54	36	0	248
3	Svätoplukova 51	0	35	<b>43</b>	44	19	0	141
4	Vajanského 16	0	19	<b>26</b>	34	12	0	91
5	Za hradbami 1 s EP	8	39	<b>33</b>	46	19	0	145
6	Záhradná 34	0	13	<b>13</b>	12	6	0	44
7	Orešie	0	38	<b>24</b>	24	12	0	98
<b>Spolu zriaďovateľ Mesto</b>		23	251	<b>233</b>	<b>257</b>	121	<b>0</b>	<b>885</b>
8	CMŠ sv. Jozefa	0	3	<b>5</b>	<b>10</b>	6	0	24
<b>MŠ v Pezinku</b>		<b>23</b>	<b>254</b>	<b>238</b>	<b>267</b>	<b>127</b>	<b>0</b>	<b>909</b>

V školskom roku 2020/2021 boli materské školy v Pezinku maximálne využité. V niektorých MŠ boli prijaté aj mladšie ako 3-ročné deti. Dochádzka detí do MŠ bola výrazne ovplyvnená epidemiologickou situáciou. Mesto Pezinok postupovala v zmysle platných vyhlášok a riadilo sa odporúčaniami hlavného hygienika. Počas pandemického obdobia Mesto Pezinok zabezpečilo MŠ pre deti zamestnancov prvého radu. Počas povolenej prevádzky MŠ sa dodržiavali všetky potrebné hygienické opatrenia. Dlhý vynútený výpadok vo vyučovaní predškolákov sa prejavil pri zápise do ZŠ, kde cca 30 deťom bolo odporúčané pokračovať v predprimárnom vzdelávaní. S ohľadom na povinné predprimárne vzdelávanie v materských školách pre všetky deti, ktoré k 31.08.2021 dosiahnu vek 5 rokov a chýbajúcu kapacitu MŠ sa



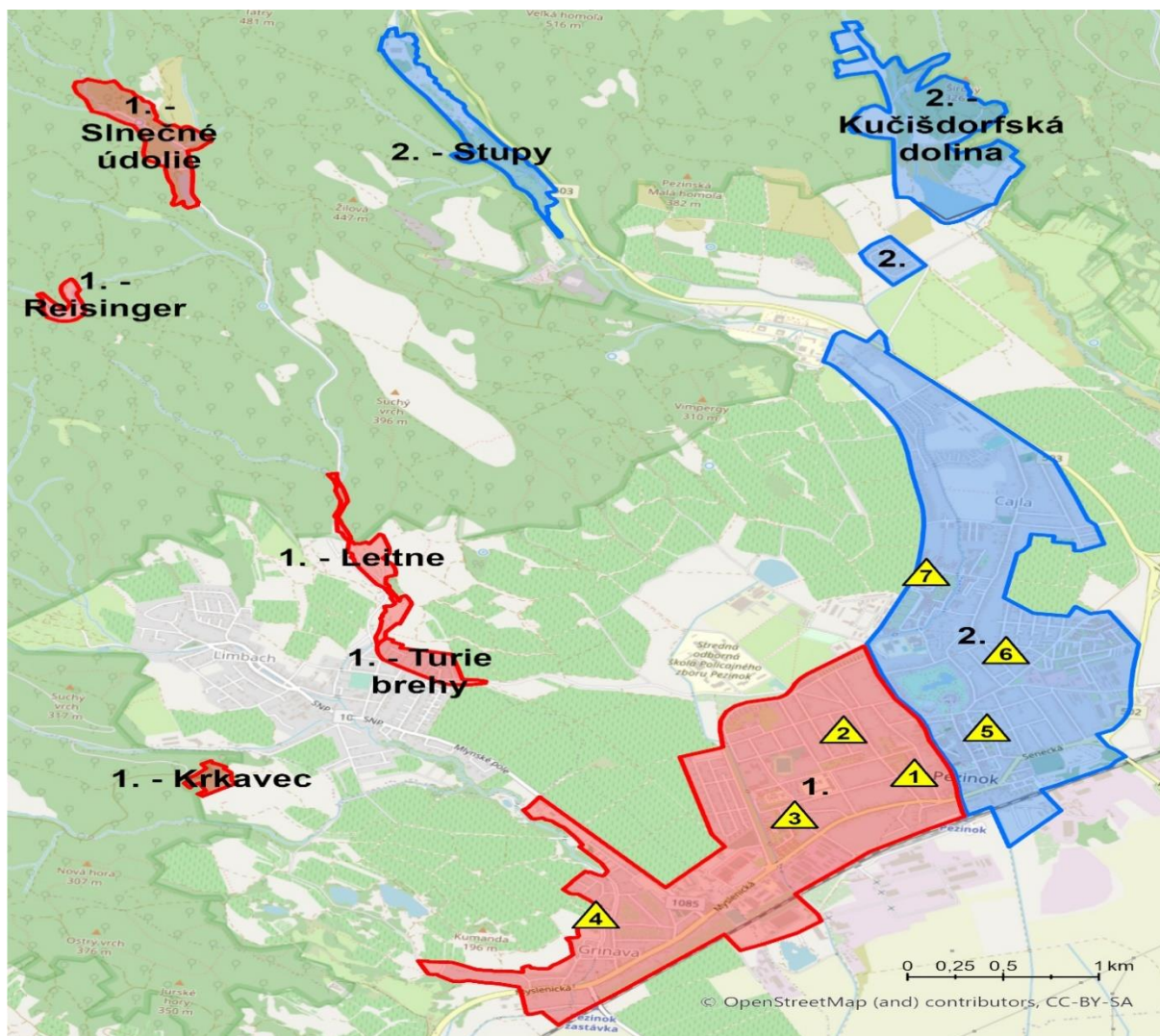
rozhodol primátor Mesta Pezinok odporučiť nasledovné žiadosti o zaradenie súkromných materských škôl do siete škôl a školských zariadení, z ktorých nám už prvé dve zariadenia oznámili, že MŠVVaŠ SR rozhodlo o ich zaradení do siete škôl od 1.09.2021:

- SMŠ, Myslenická 167, Pezinok – predpokladaná kapacita max. 16 detí
- SMŠ Záhradka, Bernolákova 80, Pezinok – predpokladaná kapacita max. 20 detí
- SMŠ, Cajlanská 83, Pezinok – predpokladaná kapacita max.30 detí
- SMŠ Ľudovíta Rajtera, Ľ. Rajtera 10, Pezinok – predpokladaná kapacita max. 15 detí
- SMŠ Mimi a Monty, Hviezdoslavova 63, Pezinok – predpokladaná kapacita max. 20 detí
- SMŠ Harmanček, Banícka 40, Pezinok – predpokladaná kapacita max.

Celková kapacita v materských školách by sa tak zvýšila o 101 detí a tak presiahla celkovú kapacitu miest v MŠ na cca 1010 detí.

S ohľadom na zmenu legislatívy Mesto Pezinok rozdelilo MŠ do dvoch spádových oblastí, (podrobné informácie boli zverejnené pred zápisom do MŠ ako aj v mesačníku Pezinčan) vid' nižšie.

## Rozdelenie mesta na 2 spádové oblasti so spádovými MŠ:



**1. ŠKOLSKÝ OBVOD**

**▲ SPÁDOVÉ MŠ**

1 - ZA HRADBAMI 1

2 - VAJANSKÉHO 16

3 - BYSTRICKÁ 1

4 - OREŠIE 34

**2. ŠKOLSKÝ OBVOD**

**▲ SPÁDOVÉ MŠ**

1 - ZA HRADBAMI 1

5 - ZÁHRADNÁ 36

6 - GEN. PEKNÍKA 2

7 - SVÄTOPLUKOVA 51

Výsledky zápisu do MŠ pre šk. rok 2021/2022 ešte nie sú kompletne spracované, nakoľko do zápisu už vstupujú aj SMSŠ a je potrebné jednotlivo dohodnúť kam budú konkrétne deti prijaté, nakoľko rodičia posielali viacero prihlášok do MŠ.

## ZÁKLADNÉ ŠKOLY

Počet žiakov v šk.r. 2020/2021

P.č.	Základná škola	Škola - Počet		Priem. počet žiakov v triede	Počet žiakov		ŠKD		Priem. počet detí v odd.
		tried	žiakov		1.st.	2.st.	odd.	žiaci	
1	ZŠ Fándlyho 11	35	873	24,94	401	472	16	367	22,94
2	ZŠ Kupeckého 74	34	818	24,06	387	431	13	357	27,46
3	ZŠ Na bielenisku 2	26	629	24,19	296	333	11	261	23,73
4	ZŠ s MŠ Orešie 3	10	180	18,00	89	91	3	65	21,67
<b>spolu</b>		<b>105</b>	<b>2500</b>	<b>23,81</b>	<b>1173</b>	<b>1327</b>	<b>43</b>	<b>1050</b>	<b>24,42</b>
5	SZŠ, Komenského 29	4	59	14,75	59	0	4	58	14,50
6	SZŠ Jolly Homeschool	2	21	10,50	21	0	2	21	10,50
	<b>súkr. ZŠ spolu</b>	<b>6</b>	<b>80</b>	<b>13,33</b>	<b>80</b>	<b>0</b>	<b>6</b>	<b>79</b>	<b>13,17</b>
	<b>ZŠ celkom</b>	<b>111</b>	<b>2580</b>	<b>23,24</b>	<b>1253</b>	<b>1327</b>	<b>49</b>	<b>1129</b>	<b>23,04</b>

V školskom roku 2020/2021 nebola na Mesto Pezinok doručená žiadna žiadosť o zaradenie súkromnej základnej školy. V činnosti naďalej zostávajú SZŠ, ktoré boli v prevádzke v minulom školskom roku, t. j.:

- Súkromná základná škola, Komenského 29, Pezinok
- Súkromná základná škola Jolly Homeschool, Kukučínova 4, Pezinok.

Potvrdil sa aj predpoklad uvedený v“ Analýze stavu školstva v zriaďovateľskej pôsobnosti Mesta Pezinok za obdobie 2006 – 2019 a prognózy jeho vývoja do roku 2025“ o chýbajúcej kapacite na ZŠ Jána Kupeckého. Vedenie školy pristúpilo od 1.09.2021 k využitiu všetkých 4 tried elokovaného pracoviska ZŠ Jána Kupeckého na Komenského 27 v Pezinku, do tried nastúpia žiaci prvých ročníkov.

Mesto Pezinok vyhlásilo výberové konanie na miesta riaditeľa/riaditeľky:

- ZŠ Jána Kupeckého, Kupeckého 74, Pezinok
- ZŠ, Na bielenisku 2, Pezinok,

ktorým končí funkčné obdobie k 31.07.2021. V súčasnosti rady škôl pripravujú jednotlivé výberové konania.

Počet žiakov v triedach k 15.09.2020 - šk.r. 2020/2021

ročník	ZŠ Fándlyho		ZŠ Kupeckého		ZŠ Na bielenisku		ZŠ s MŠ Orešie		žiaci v ročníku spolu	SZŠ Komenského		SZŠ Jolly Homeschool		Spolu ZŠ v Pezinku		Percentuálny podiel ročníka	EP NARNIA*	
	počet		počet		počet		počet			počet		počet		triedy	žiaci		počet	
	tried	detí	tried	detí	tried	detí	tried	detí		tried	detí	tried	detí				tried	detí
<b>0</b>	0	0	0	0	0	0	0	0	<b>0</b>	0	0	0	0	0	<b>0</b>	0,00	0	0
<b>1</b>	4	94	4	97	4	96	1	22	<b>309</b>	2	26	1	8	16	<b>343</b>	12,36	1	25
<b>2</b>	4	101	5	117	2	50	2	35	<b>303</b>	2	29	0	9	15	<b>341</b>	12,12	1	25
<b>3</b>	4	101	3	77	3	74	1	13	<b>265</b>	0	4	1	2	12	<b>271</b>	10,60	2	47
<b>4</b>	4	105	4	96	3	76	1	19	<b>296</b>	0	0	0	2	12	<b>298</b>	11,84	1	25
<b>5</b>	4	107	4	98	3	76	1	17	<b>298</b>					12	<b>298</b>	11,92	1	26
<b>6</b>	4	110	4	89	3	75	1	20	<b>294</b>					12	<b>294</b>	11,76	1	26
<b>7</b>	4	95	4	101	4	91	1	24	<b>311</b>					13	<b>311</b>	12,44	1	25
<b>8</b>	4	100	3	71	2	49	1	11	<b>231</b>					10	<b>231</b>	9,24	1	24
<b>9</b>	3	60	3	72	2	42	1	19	<b>193</b>					9	<b>193</b>	7,72	0	0
<b>spolu za školu</b>	35	<b>873</b>	34	<b>818</b>	26	<b>629</b>	10	<b>180</b>	<b>2500</b>	4	<b>59</b>	2	<b>21</b>	111	<b>2580</b>	100,00	9	223

\*Elokované pracovisko CZŠ NARNIA nie je financované cez Mesto Pezinok, ale kmeňovú ZŠ v Bratislave

**Predpokladaný počet tried a žiakov k 1.09.2021 pre šk. rok 2021/22 (spolu 111 tried, 2604 žiakov):**

- ZŠ Fándlyho 36 tried 890 žiakov
- ZŠ Kupeckého aj s elokovaným pracoviskom 35 tried 827 žiakov
- ZŠ Na bielenisku 28 tried 680 žiakov
- ZŠ s MŠ Orešie 12 tried 207 žiakov

**Zápis do základných škôl v zriaďovateľskej pôsobnosti Mesta Pezinok pre šk. rok 2021/2022**

<b>Základná škola</b>	<b>Počet detí ktoré, boli prihlásené do ZŠ</b>	<b>Plánovaný počet tried 1.ročníka</b>
Fándlyho 11	135	4
Kupeckého 74	118	4
Na bielenisku 2	134	4
ZŠ s MŠ Orešie 3	45	2
<b>Spolu</b>	<b>432</b>	<b>14</b>