

DOM MEŠTIANSKY – PALUGYAYOVSKÁ KÚRIA V PEZINKU, ul. M. R. Štefánika č.9

Časť I. : INVENTARIZAČNÝ SÚPIS HODNOTNÝCH PRVKOV A DETAILOV, 2011



OBSAH

| | |
|--|----|
| 1. ZÁKLADNÉ ÚDAJE | 2 |
| a. Základné údaje o objekte | 2 |
| b. Údaje o zadaní a rozsahu pamiatkovej dokumentácie | 3 |
| c. Charakteristika objektu, zhrnutie technického stavu | 3 |
| | |
| 2. INVENTARIZAČNÝ SÚPIS HODNOTNÝCH DETAILOV A PRVKOV | |
| Zoznam | 4 |
| 1. Kamenné prvky | 5 |
| 2. Kovové prvky | 23 |
| 3. Drevené prvky s kovaním | 31 |
| 4. Prvky z omietky | 35 |
| | |
| 3. GRAFICKÁ DOKUMENTÁCIA | 40 |
| Výkresy s vyznačením inventarizovaných položiek s návrhom ich obnovy | |
| | |
| 4. NÁVRH OBNOVY S DOLOŽENÍM KONKRÉTNÝCH ANALÓGIÍ | 44 |
| | |
| 5. FOTODOKUMENTÁCIA SÚČASNÉHO STAVU OBJEKTU | 50 |

1. ZÁKLADNÉ ÚDAJE

a. Základné údaje o objekte

| | |
|-----------------------------------|--|
| Mesto: | Pezinok |
| Miestna (mestská) časť: | Pezinok (historické centrum) |
| Okres: | Pezinok |
| Kraj: | Bratislavský |
| Unifikovaný názov NKP: | Dom meštiansky |
| Blížšie určenie: | PALUGYAYOVSKÁ KÚRIA |
| Č. NKP v ÚZPF: | 515/0 |
| Adresa: | Štefánikova ul. č. 9 , 902 01 Pezinok |
| Číslo parcely : | 4976, k.ú. Pezinok |
| Typ pamiatky: | Štvorkrídlový objekt prechodového typu |
| Vlastník : | MESTO PEZINOK Mestský úrad Pezinok Radničné nám. 7, 902 01 Pezinok |
| Názov dokumentácie : | INVENTARIZAČNÝ SÚPIS HODNOTNÝCH PRVKOV A DETAILOV A OVERENIE HISTORICKÝCH OMIETKOVÝCH VRSTIEV V INTERIÉRI NKP |
| Časť I. : | Inventarizačný súpis hodnotných prvkov a detailov |
| Autor dokumentácie : | MONAR s.r.o., Mgr. Elena Sabadošová |
| Spolupráca : | Mgr. Marian Havlík |
| Objednávateľ : | MESTO PEZINOK Mestský úrad Pezinok Radničné nám. 7, 902 01 Pezinok |
| Termín spracovania : | Jún – júl 2011 |
| Štátny pamiatkový dohľad : | KPÚ Bratislava |



b. Údaje o zadaní a rozsahu pamiatkovej dokumentácie

Dňa 7. 6. 2011 vydal Krajský pamiatkový úrad Bratislava rozhodnutie č. BA/11/890-2/3475/KAR, ktorým schválil zámer realizácie stavebných a udržiavacích prác na nehnuteľnej národnej kultúrnej pamiatke - Dom meštiansky – Palugyayovská kúria, s podmienkami. V bode 1 stanovil podmienku spracovania inventarizačného súpisu hodnotných detailov a prvkov s návrhom ich obnovy a s overením historických omietkových vrstiev v interiéri predmetnej NKP. Dokumentácia bola spracovaná v nadväznosti na určené podmienky. Predmetom I. časti dokumentácie bola evidencia hodnotných historických detailov a prvkov architektúry, ktoré boli zaevidované formou katalógovo zoradených inventarizačných listov podľa materiálu. Každý evidenčný list okrem základného popisu obsahuje identifikačnú fotografiu a návrh pamiatkovej obnovy.

Súčasťou II. časti elaborátu je tiež požadovaný súpis nálezov historických omietkových vrstiev v interiéroch NKP, s dokumentačnou fotografiou, s popisom a vyhodnotením nálezov.

c. Charakteristika objektu, zhrnutie technického stavu

Predmetný objekt - meštiansky dom – Palugyaovská kúria, prezentuje štvorkrídlový objekt prejazdového typu, s pôdorysom nepravidelného obdĺžnika, s vnútorným nádvorím. Z hlavného – východného krídla do dvora zasahuje krídlo stredové, v ktorom je situované hlavné schodisko. Hlavné priečelie východného krídla je orientované do ulice M.R. Štefánika, zadné – západné krídlo, má fasádu orientovanú do Potočnej ulice. Objekt má podpivničenú južnú časť východného krídla, od východu cca dve tretiny severného krídla a krídlo stredové. Tieto pivničné priestory sú zaklenuté. Zaklenuté niekoľkými typmi klenieb sú i miestnosti 1.NP mimo časti južného krídla, pristavanej v 90. rokoch 20. storočia, kde sú stropy rovné. Na 2. NP evidujeme prevažne klenbové konštrukcie. Rovné stropy sa nachádzajú len v dvoch miestnostiach východného krídla (2.09 a 2.11), v západnej miestnosti stredného krídla (m.č. 2.04) a v dostavanej časti východného krídla. Západné krídlo má i tretie podlažie s rovnými stropmi a tretie podlažie má i západná časť severného krídla, kde sú miestnosti zaklenuté klenbami.

Stavebno-technický stav objektu súhrnne charakterizujeme ako narušený. V rámci sekundárnych úprav evidujeme nové okenné a dverné výplne, dostavanie priečok a ľahkých konštrukcií. Murivá v dolnej časti sú lokálne zavlhnuté, evidujeme aj statické poruchy. Historické omietkové vrstvy sú narušené sekundárnymi zásahmi, ktoré sa prejavili aplikáciou olejových soklových náterov a drevených obkladov.

2. INVENTARIZAČNÝ SÚPIS HODNOTNÝCH DETAILOV A PRVKOV

ZOZNAM

(Prvky vyznačené zelenou farbou sú predmetom reštaurovania) :

1. Kamenné prvky :

- K.1 - PORTÁL DO PIVNICE
- K.2 - OBRUBA PIVNIČNÉHO OKNA
- K.3 - OBRUBA PIVNIČNÉHO OKNA
- K.4 - PORTÁL DO PREJAZDU
- K.5 - OBRUBA OKNA S LIŠTOU A RÍMSOU
- K.6 - SCHODOVÉ STUPNE
- K.7 – DLAŽBA
- K.8 - OBRUBA PRIKLADACIEHO OTVORU
- K.9 - OBRUBA ZDRUŽENÉHO OKNA
- K.10 - OBRUBA OKNA S PÁSKOU PO OBVODE
- K.11 - OBRUBA OKNA S UŠNICOVÝMI VÝČNELKAMI
- K.12 - OBRUBA OBDĹŽNIKOVÉHO OKNA, ORIENTOVANÉHO HORIZONTÁLNE
- K.13 - OBRUBA OKNA, UKONČENÁ POLKRUHOM
- K.14 - PORTÁL DO PODKROVIA S OBVODOVOU PÁSKOU

2. Kovové prvky:

- Z.1 - VÝPLŇ DVERNÁ, DVOJKRÍDLOVÁ
- Z.2 - VÝPLŇ PIVNIČNÉHO OKNA, JEDNOKRÍDLOVÁ
- Z.3 - VÝPLŇ DVERNÁ, DVOJKRÍDLOVÁ
- Z.4 - MREŽA PREVLIEKANÁ
- Z.5 - VÝPLŇ OKENNÁ, PLECHOVÁ, JEDNOKRÍDLOVÁ

3. Drevené prvky s kovaním:

- D.1 - VÝPLŇ DVERNÁ, DVOJKRÍDLOVÁ
- D.2 - DOSKOVÁ PODLAHA
- D.3 - SCHODISKO

4. Prvky z omietky :

- O.1 - HREBIENKY KLENIEB
- O.2 - FAZETY
- o.3 - ŠTUKOVÉ LIŠTY KLENBY

1. Kamenné prvky :

Číslo položky : K.1

NÁZOV PRVKU : PORTÁL DO PIVNICE

Umiestnenie : severné krídlo, dvorová fasáda, portál schodiska do pivničných priestorov č. -1.09 a – 1.07.

Rozmery : otvor – 164 x 126 cm, obruba - š. stojky 31,5 cm, hl. 32 cm.

Opis : Kamenný portál obdĺžnikového tvaru. Stojky a nadpražie sú vytvorené z kamenných hranolov, po vonkajšom obvode s lemovaním mierne predstúpenou páskou, širokou 5,5 cm. Na bloku nadpražia a na východnej stojke sa v hrane obruby nachádza pravouhlý ozub, široký 4 cm, hl. 2 cm. Pravouhlý ozub sa nachádza i na všetkých hranách otvoru z reverznej strany portálu. Má šírku i hĺbku rovnakú – 4 cm. Kamenné bloky stojok sú členené vodorovnými ryhami na kvádre (bosy) s výškou cca 32 cm. Prahový kameň chýba, stojky sú zapustené do hĺbky súčasného terénu min. 22 cm.

Povrchová úprava : Portál je pretretý bielym náterom, v miestach deštrukcií sú viditeľné staršie vrstvy náterov, spodné opakované biele, mladší okrový, súčasný biely.

Technický stav : povrch narušený zvetraním, stojky v dolných častiach vykazujú stopy po zavlhnutí, nátery lokálne opadávané, drobné mechanické deštrukcie.

Počet kusov : 1 ks.

Sloh, datovanie: barok/17. stor.

Návrh obnovy : zachovať na mieste; obnoviť **reštaurovaním**. Obnova predpokladá : zistenie primárnej a sekundárnych povrchových vrstiev (stratigrafia), odstránenie sekundárnych náterov, zakonzervovanie pôvodnej povrchovej vrstvy, odvlhčenie stojok, vyspravenie deštrukcií kameňa, pretmelenie spojov, prezentácia v pôvodnom výraze - s rekonštrukciou primárnej povrchovej úpravy (s náterom bielej farby).



Detail : Pravouhlý ozub na vnútornej hrane kamennej obruby :



Detail : Povrchové nátery :



Číslo položky : K.2

NÁZOV PRVKU : OBRUBA PIVNIČNÉHO OKNA

Umiestnenie : severné krídlo, dvorová fasáda, okno pivničného priestoru -1.09 a -1.07, po stranách pivničného portálu.

Rozmery : otvor – západné okno (m.č. -1.07): 95 x 94,5 cm, obruba - v. prekladu 18 cm, hĺbka 17,5 cm.

Východné okno (m.č.-1.09) – otvor : 92 x 93,5 cm, š. stojky 19,5 cm.

Opis : Kamenná obruba pivničného okna temer štvorcového tvaru, vytvorená z kamenných hranolov, po vonkajšom obvode s lemovaním mierne predstúpenou páskou, širokou 3,5 cm. Páska, pôvodne predstupujúca líce fasády cca 2-4 cm, je v súčasnosti lokálne zapustená do omietky. V hrane otvorov sa nachádza pravouhlý ozub – lôžko pre výplň, so šírkou 4 cm a hl. 1,5 cm.

Povrchová úprava : Obe kamenné obruby sú pretreté bielym náterom, v miestach deštrukcií sú viditeľné staršie vrstvy, spodné opakované biele, mladší okrový, súčasný biely.

Technický stav : povrch narušený zvetraním, kameň lokálne vyspravený cementovou maltou, obruby sú nevhodne zapustené do fasády, nátery lokálne opadávanú, viditeľné drobné mechanické deštrukcie.

Počet kusov : 2 ks.

Sloh, datovanie: barok/17. stor.

Návrh obnovy : zachovať na mieste; obnoviť **reštaurovaním**. Obnova predpokladá : zistenie primárnej a sekundárnych povrchových vrstiev (stratigrafia), odstránenie sekundárnych náterov, zakonzervovanie pôvodnej povrchovej vrstvy, odvlhčenie stojok, vyspravenie deštrukcií kameňa, pretmelenie spojov, prezentácia v pôvodnom výraze - s primárnou povrchovou úpravou (s náterom bielej farby).

Foto vpravo : Okno m.č. -1.09



Číslo položky : K.3

Názov prvku : OBRUBA PIVNIČNÉHO OKNA

Umiestnenie : východné krídlo, uličná fasáda (Ul. M.R. Štefánika), 2 ks okná pivničného priestoru -1.04 a 2 ks pivničného priestoru -1.05, po južnej strane vstupného portálu do prejazdu.

Rozmery : pivničné okno prvé od juhu : otvor – 33 x 85 cm, blok prekladu v. 16 cm, š. stojky 21 cm, hl. (po novodobú výplň) 13 cm.

Opis : Kamenná obruba pivničného okna obdĺžnikového tvaru, orientovaného horizontálne, vytvorená z jednoduchých kamenných hranolov.

Obruba prvého a druhého okna v smere od juhu, je vytvorená zo štyroch hranolov s pravouhlými hranami, pričom parapetné bloky majú obe obruby prasknuté a v prípade obruby v druhej osi, je prasknutý i blok prekladu. Na blokoch prekladu oboch okien evidujeme obvodovú, mierne predstúpenú pásku, širokú 3,5 cm.

Obruba tretieho okna je vytvorená zo štyroch kamenných blokov, pričom horný blok (preklad) je prasknutý. Obruba má na hranách otvoru skosenie – fazety, široké 2,5 cm, na stojkách dolu končiace trojuholníkovým štítkom vo výške od parapetného bloku 5 cm.

Posledné, štvrté okno, má skosenie hrany len na severnej stojke a na parapetnom bloku, ostatné hranoly majú hrany pravouhlé.

Povrchová úprava : Kamenné obruby pivničných okien sú prezentované vo výraze kameňa.

Technický stav : povrch narušený zvetraním, kamenné bloky lokálne vyspravené cementovou maltou, obruby sú nevhodne zapustené do fasády, viditeľné mechanické deštrukcie a statické poruchy.

Počet kusov : 4 ks.

Slah, datovanie: obruby okien s fazetami - renesancia/16. stor., obruby okien s pravouhlými hranami - barok/17. stor.

Návrh obnovy : zachovať na mieste; obnoviť **reštaurovaním**. Obnova predpokladá : očistenie povrchu kameňa, odstránenie nevhodných tmelov, odvlhčenie, statické spevnenie v miestach prasklín, vyspravenie deštrukcií kameňa, pretmelenie spojov, prezentácia s predpokladanou primárnou povrchovou úpravou (podľa ostatných kamenných obrúb, kde bude povrchová úprava doložená), v líci omietky fasády (nie zapustené a ani predstúpené).

Foto vpravo : Prvé okno v smere z juhu k severu



Tretie okno v smere z juhu k severu :



Štvrté pivničné okno :



Číslo položky : K.4

NÁZOV PRVKU : PORTÁL DO PREJAZDU

Umiestnenie : východné krídlo, uličná fasáda (ul. M.R. Štefánika), portál do prejazdu.

Rozmery : otvor – cca 310 x 290 cm.

Opis : Kamenný portál ukončený polkruhom, so stojkami na uličnej fasáde v šírke 35 cm a hl. cca 37 cm. Hrana portálu v otvore je skosená v šírke 15 cm, pričom šírka kamennej obruby (stojok) po okosenie činí 24 cm. Stojky sú vytvorené z kamenných blokov, rastrovaných horizontálnymi ryhami a polkruhové nadpražie ryhami radiálne radenými, vytvárajúcimi bosa s mierne zdrsneným povrchom. Výška bosa je cca 30 cm, deliace ryhy majú profil v tvare písmena „V“ (pravouhlo natočeného, s hĺbkou vrypu 2 cm). Súčasťou portálu sú okopníkové kamene (v. 35 cm, š. 78 cm, hl. 62 cm), umiestnené v dolnej časti a pásové „manžety“ (v. 17 cm, hl. 4 cm), situované v nábehoch polkruhového oblúka.

Povrchová úprava : Portál je prezentovaný vo výraze kamenného materiálu.

Technický stav : pomerne dobrý. Okopníky vykazujú stopy po zavlhnutí, lokálne sú vydrolené tmely v spojoch kamenných blokov, drobné mechanické deštrukcie.

Počet kusov : 1 ks.

Stoh, datovanie: barok raný/17. stor.

Návrh obnovy : zachovať na mieste; obnoviť **reštaurovaním**. Obnova predpokladá : očistenie povrchu, odvlhčenie okopníkov, vyspravenie deštrukcií umelým kameňom, pretmelenie spojov, prezentácia v pôvodnom výraze - s predpokladanou primárnou povrchovou úpravou (podľa ostatných kamenných obrúb, kde bude povrchová úprava doložená).



Číslo položky : K.5

NÁZOV PRVKU : OBRUBA OKNA S LIŠTOU A RÍMSOU

Umiestnenie : OKNÁ PRÍZEMIA : východné krídlo, uličná fasáda (ul. M.R. Štefánika), kolmé krídlo a severné krídlo, dvorová fasáda v časti prekrytej pergolou (okná m.č. 1.18) a okno sekundárne rozšírené (m.č. 1.22) a okno schodiska (priestor medzipodesty 1.23).

OKNÁ 2.NP : východné krídlo - okná chodby č. 2.02, orientované do dvora. Severné krídlo : okno m.č. 2.14 a 2.17 a okno schodiska v priestore č. 2.16.

Rozmery : rôzne.

Opis : Kamenná obruba okna obdĺžnikového tvaru, vytvorená z kamenných hranolov, v prípade prekladu a stojok po vonkajšom obvode s lemovaním mierne predstúpenou páskou, širokou 3,5 cm. Páska, pôvodne predstupujúca líce fasády cca 2-4 cm, je v súčasnosti lokálne zapustená do omietky. Hrany otvorov sú pravouhlé. Súčasťou obruby sú profilované podokenné rímky, mierne presahujúce do strán.

Povrchová úprava : Kamenné obruby okien orientovaných do dvorových fasád sú pretreté bielym náterom, obruby okien orientovaných do uličnej fasády M.R. Štefánika sú prezentované vo výraze kameňa.

Technický stav : povrch čiastočne narušený zvetraním, kameň lokálne vyspravený cementovou maltou, obruby sú nevhodne zapustené do fasády, nátery lokálne opadávanú, viditeľné drobné mechanické deštrukcie.

Počet kusov : spolu 19 ks

(1. NP : m.č. 1.06 - 2 ks, m.č. 1.05 - 2 ks, m.č. 1.15 - 2 ks, m.č. 1.02 - 2 ks, schodisko 1.01 - 2 ks, m.č. 1.18 - 2 ks, m.č. 1.22 - 1 ks /okno sekundárne rozšírené/ a 1 ks okno schodiska - priestor medzipodesty 1.23,

2. NP : m.č. 2.02 - 2 ks, m.č. 2.14 - 1 ks, m.č. 2.17 - 1 ks, priestor schodiska 2.16 - 1 ks.)

Styl, datovanie: barok/17. - 18. stor.

Návrh obnovy : zachovať na mieste; obnoviť **reštaurovaním**. Obnova predpokladá : zistenie primárnej a sekundárnych povrchových vrstiev (stratigrafia), odstránenie sekundárnych náterov, zakonzervovanie pôvodnej povrchovej vrstvy, odstránenie nevhodných tmelov, vyspravenie deštrukcií kameňa, pretmelenie spojov, prezentácia v pôvodnom výraze - s rekonštrukciou primárnej povrchovej úpravy. V prípade okna m.č. 1.22 je vhodná jeho úprava zúžením na pôvodný rozmer.

Foto : Okno K.5 orientované do dvora (vľavo s bielym náterom) a okno K.5 orientované do uličnej fasády M.R. Štefánika (vpravo, vo výraze kameňa)



Číslo položky : K.6

NÁZOV PRVKU : SCHODOVÉ STUPNE

Umiestnenie : východné krídlo - schody (6 stupňov) z prejazdu do m.č. 1.05, severné krídlo - schod v špalete dverného otvoru medzi m.č. 1.17 a 1.22, severné krídlo – schodisko z 3. NP do podkrovia (v pokračovaní schodiska 3.01)

Rozmery : schody z prejazdu do m.č. 1.05 : hĺbka schodu : 31,5 – 32 cm, výška schodu 19 cm, výška zaoblenej časti („nos) 5 cm, presah 2-3 cm. cm.

Schod v dvernej špalete medzi m.č. 1.17 a 1.22 : hl. 33 cm, š. cca 115 cm, v. „nosu“ 5 cm, presah 3 cm, súčasná výška 8 cm.

Opis : Jednoduché kamenné schodové stupne, vytvorené z hranolov, s nášľapnou plochou v hrane predĺženou lištou so zaoblenými hranami (tzv. „nosom“).

V prípade schodov z prejazdu do m.č. 1.05 ide o krátke jednoramenné schodisko s počtom schodových stupňov 6. V špalete dverného otvoru, medzi m.č. 1.17 a 1.22, sa pod betónovým prahom nachádza jeden kamenný schodiskový stupeň, zapustený do podlahy.

Schodisko do podkrovia - jednoramenné, detto typu ako schodisko z prejazdu do m.č. 1.05, na podstupnici zachované fragmenty bieleho vápenného náteru.

Povrchová úprava : vo výraze kameňa.

Technický stav : povrch narušený zvetraním, prešľapaním, kamenné bloky lokálne poškodené mechanickými deštrukciami, prejavujúcimi sa úbytkom hmoty, schod v dvernej špalete m.č. 1.22 a spodný schod v prejazde je nevhodne zapustený v podlahe, schody do podkrovia sekundárne vyspravené nevhodnými cementovými plombami.

Počet kusov : 3 celky - 1 schodisko z prejazdu do m.č. 1.05, 1 ks – schod v špalete dverného otvoru a schodisko do podkrovia.

Sloh, datovanie: barok/17. -18. stor.

Návrh obnovy : zachovať na mieste; obnoviť **umelecko-remeselne**. Obnova predpokladá : očistenie povrchu kameňa, odstránenie nevhodných tmelov, vyspravenie deštrukcií umelým kameňom, pretmelenie spojov, prezentácia vo výraze kameňa. K prezentácii kamenného schodu v dvernej špalete je potrebné znížiť podlahu v m.č. 1.17 (súč. výška schodu len 8 cm) a tiež podlahu v prejazde (v súčasnosti je výška schodu len 5 cm).



Schody do podkrovia :



Schod v dvernej špalette m.č. 1.22 a 1. 17 :



Číslo položky : K.7

NÁZOV PRVKU : DLAŽBA

Umiestnenie : stredné krídlo, schodisko 1.01-1.02, dlažba na medzipodeste.

Rozmery : 39,5 x 39,5 cm.

Opis : Kamenná dlažba (opuka) okrových odtieňov, s vyhladeným matným povrchom, tvorí podlahu v priestore medzipodesty . Dlaždice majú štvorcový tvar a ukladané sú do maltového lôžka v skladbe na väzbu.

Povrchová úprava : vo výraze kameňa s vyhladeným, matným povrchom.

Technický stav : narušený, niektoré dlaždice popraskané a poškodené zvyškami lepidla pod súčasnou PVC vrstvou.

Počet kusov : 1 celok.

Sloh, datovanie: 18. stor.

Návrh obnovy : zachovať na mieste; obnoviť **umelecko-remeselne**: celoplošne odstrániť linoleum z povrchu historickej dlažby, odstrániť zvyšky lepidla, očistiť povrch kameňa od depozitov, poškodené prvky vymeniť za detto materiál, uložiť do paropriepustného lôžka, preškárovať paropriepustnou maltou, prezentovať vo výraze kamenného materiálu s matným povrchom.



Číslo položky : K.8

NÁZOV PRVKU : OBRUBA PRIKLADACIEHO OTVORU

Umiestnenie : kolmé krídlo, západná stena medzipodesty schodiska medzi 1. a 2. NP, 10 cm od severného múru, východné krídlo – chodba 2.02 + predpokladané kúrenisko v m.č. 2.03 na západnej stene.

Rozmery : obruba v priestore schodiska medzipodesty schodiska medzi 1. a 2. NP : celková výška obruby 116 cm, š. cca 112 cm, v. prekladu 14 cm, šírka obvodovej pásky 4 cm, šírka stojky 14,5 cm, šírka obvodovej pásky na stojke 3,5 cm.

Obruba v chodbe č. 2.02 bližšie k juhu : otvor cca 90 x 70 cm, celk. rozmer obruby cca 116 x 100 cm.

Obruba v chodbe č. 2.02 bližšie k severu : otvor cca 80 x 85 cm, š. obruby cca 18 cm.

Opis : Kamenná obruba armuje otvor prikladacieho otvoru temer štvorcového tvaru. Vytvorená je z jednoduchých kamenných hranolov (v sonde čiastočný odkryv – pravého horného rohu).

Povrchová úprava : Obruba je prekrytá vrstvou novodobej omietky s nátermi, posledným zeleným olejovým. Na starších vrstvách sú zachované prevažne biele nátery, mladšie nátery farby ružovej, žltej a béžovej.

Technický stav : Povrch je narušený sekundárnymi úpravami, obvodová páska sekundárne zosekaná do líca steny, prvok neprezentovaný, otvor zamurovaný.

Počet kusov : 3 ks + 1 ks predpokladaný prvok v m.č. 2.03 na západnej stene.

Sloh, datovanie: barok/ 18. stor.

Návrh obnovy : zachovať na mieste; obnoviť **reštaurovaním**. Obnova predpokladá :

zistenie stratigrafie povrchových úprav s identifikáciou pre jednotlivé slohové obdobia, očistenie povrchu kameňa od sekundárnych vrstiev, odstránenie prípadných nevhodných tmelov, vyspravenie deštrukcií kameňa, vrátane rekonštrukcie obvodovej pásky, pretmelenie spojov, prezentácia s primárnou povrchovou úpravou, s vnútornou – zamurovanou plochou otvoru zapustenou cca 20 cm od líca obruby, nahrubo omietnutou, bez náteru.

Možnosť do zamurovaných otvorov upevniť plechové dverka, vytvorené umelecko-remeselne podľa dobových analógií.



Číslo položky : K.9

NÁZOV PRVKU : OBRUBA ZDRUŽENÉHO OKNA

Umiestnenie : severné krídlo, dvorová fasáda, okno priestoru 1.24, 1.17.

Rozmery : pôvodné okno 1.NP - m.č. 1.17 - celková š. prekladu 160 cm. š. stojky 18,5 cm, h. 22 cm, podokenná rímsa v. 12 cm, hl. 7 cm.

Okno 2.NP – m.č. 2.17 : otvor 96 x 170 cm, hl. obruby 21 cm.

Opis : Kamenná obruba pravouhlého zduženého okna. Okno m.č. 1.24 je vytvorené z hranolových kamenných blokov, po vonkajšom obvode s lemovaním mierne predstúpenou páskou, širokou 4 cm. Stredový stĺpik a stojky dosadajú na profilovanú podokennú rímsu. V hranách otvoru sa nachádza pravouhlý ozub – lôžko pre okennú výplň , pravdepodobne okenicu.

Zdužené okno 2. NP m.č. 2.17 detto, ale bez pravouhlého výrezu na vonkajšej hrane otvoru.

Pôvodné zdužené okno m.č. 1.17 a 2.15 - sekundárne upravené na jednoduché obdĺžnikové okno a dverný otvor. Obe majú kamennú obrubu vytvorenú z hranolov bez pravouhlého ozubu na hranách otvoru, stredový stĺpik je posunutý východným smerom, resp. je nahradený novým prvkom.

Povrchová úprava : náter biely.

Technický stav : povrch narušený zvetraním, viditeľné drobné mechanické deštrukcie, v prípade okna m.č. 1.17 a 2.15 chýba časť podokennej rímsy (v miestne sekundárne vytvoreného dverného otvoru).

Počet kusov : 2 ks celé + 2 ks upravené + 1 ks predpokladané okno.

Sloh, datovanie: barok/17. stor.

Návrh obnovy : zachovať na mieste; obnoviť **reštaurovaním**. Obnova predpokladá :

zistenie primárnej a sekundárnych povrchových vrstiev (stratigrafia), odstránenie sekundárnych náterov, zakonzervovanie pôvodnej povrchovej vrstvy, vyspravenie deštrukcií kameňa, pretmelenie spojov, prezentácia v pôvodnom výraze - s primárnou povrchovou úpravou (s náterom bielej farby). V prípade pôvodného zduženého okna m.č. 1.17 a 2.15, ako aj v prípade zduženého okna predpokladaného v m.č. 2.26, možnosť prinavrátiť jeho tvar do pôvodného stavu, ak sa ich úpravy doložia i sondážnym spôsobom.



Foto pôvodného združeného okna m.č. 1.17 po úprave na dverný otvor a okno, celkový pohľad :



Detail sekundárne useknutej podokennej rímsy :



Číslo položky : K.10

NÁZOV PRVKU : OBRUBA OKNA S PÁSKOU PO OBVODE

Umiestnenie : ZÁPADNÉ KRÍDLO - uličná fasáda (Potočná ul.), okná prízemia - priestoru : 1.28, 1.26, detto okná pravdepodobne sekundárne upravené na dverné otvory : m.č. 1.27 a 1.25. Okná poschodia - priestor 2.26 – jedno okno orientované do uličnej fasády a jedno (zamurované) do fasády severnej, okná m.č. 2.27, 2.28 a 2.29, orientované do uličnej fasády.

Rozmery : rôzne (na prízemí okná menšie).

Opis : Kamenná obruba okna obdĺžnikového tvaru, vytvorená z kamenných hranolov, po vonkajšom obvode s lemovaním mierne predstúpenou páskou, širokou 3,5 cm. Páska, predstupuje líce fasády cca 2-4 cm.

Povrchová úprava : Kamenné obruby sú pretreté bielym náterom.

Technický stav : povrch narušený zvetraním, kameň lokálne vyspravený cementovou maltou, nátery lokálne opadávanú, viditeľné drobné mechanické deštrukcie. V prípade predpokladaných sekundárnych úprav otvorov okien na 1. NP m.č. 1.24 a 1.25 na dverné vstupy, chýbajú parapetné bloky a stojky sú predĺžené v omietke až k terénu.

Počet kusov : 7 ks + 2 ks predpokladané obruby v miestach súčasných dverných vstupov.

Stoh, datovanie: barok/17.- 18. stor., sekundárne úpravy.

Návrh obnovy : zachovať na mieste; obnoviť **reštaurovaním**. Obnova predpokladá : zistenie primárnej a sekundárnych povrchových vrstiev (stratigrafia), odstránenie sekundárnych náterov, zakonzervovanie pôvodnej povrchovej vrstvy, vyspravenie deštrukcií kameňa, pretmelenie spojov, prezentácia v pôvodnom výraze - s primárnou povrchovou úpravou (s náterom bielej farby). V prípade dverných vstupov, pri ich úprave na okenné otvory, predpoklad je nutné preveriť sondážne. V prípade ponechania dverných otvorov a zistenia obruby z omietky má ich obnova umelecko-remeselný charakter.

Foto vpravo : Okno m.č. 1.26



Číslo položky : K.11

NÁZOV PRVKU : OBRUBA OKNA S UŠNICOVÝMI VÝČNELKAMI

Umiestnenie : východné krídlo, uličná fasáda (ul. M.R. Štefánika) - okná poschodia, dvorové kolmé krídlo – okná poschodia.

Rozmery : rôzne.

Opis : Kamenná obruba okna obdĺžnikového tvaru, vytvorená z kamenných hranolov, pričom preklad rozšírením do strán vytvára motív „ušnice“. V prípade prekladu a stojok, po vonkajšom obvode prechádza mierne predstúpená páska, široká 3,5- 4 cm. Páska, pôvodne predstupujúca líce fasády cca 2-4 cm, je v súčasnosti na niektorých obrubách zapustená do omietky. Hrany otvorov sú pravouhlé. Súčasťou obruby sú profilované podokenné rímky, mierne presahujúce do strán.

Povrchová úprava : Kamenné obruby okien orientovaných do dvorových fasád sú pretreté bielym náterom, obruby okien orientovaných do uličnej fasády M.R. Štefánika sú prezentované vo výraze kameňa.

Technický stav : povrch čiastočne narušený zvetraním, kameň obrúb lokálne vyspravený cementovou maltou, obruby sú nevhodne zapustené do fasády, nátery lokálne opadávanú, viditeľné drobné mechanické deštrukcie.

Počet kusov : spolu 14 ks (m.č. 2.09 - 2 ks, m.č. 2.10 – 2 ks, m.č. 2.11 – 2 ks, m.č. 2.12 – 2 ks, m.č. 2.03 – 3 ks, m.č. 2.04 – 3 ks).

Šloh, datovanie: barok/ 18. stor.

Návrh obnovy : zachovať na mieste; obnoviť **reštaurovaním**. Obnova predpokladá : zistenie primárnej a sekundárnych povrchových vrstiev (stratigrafia), odstránenie sekundárnych náterov, zakonzervovanie pôvodnej povrchovej vrstvy, odstránenie nevhodných tmelov, vyspravenie deštrukcií kameňa, pretmelenie spojov, prezentácia bielej farby, nutné zistiť výskumom).

Foto : Okno orientované do uličnej fasády M.R. Štefánika



v pôvodnom výraze - s primárnou povrchovou úpravou (pravdepodobne s náterom

Číslo položky : K.12

NÁZOV PRVKU : OBRUBA OBDĹŽNIKOVÉHO OKNA, ORIENTOVANÉHO HORIZONTÁLNE

Umiestnenie : OKNÁ 3.NP - západné krídlo, uličná fasáda (ul. Potočná), severná fasáda a dvorová fasáda - m.č. 3.09 a 3.08, severné krídlo – okná v prvých dvoch osiach od západu a okná orientované do severnej fasády : priestor č. 3.02 - 3.07.

Rozmery : rôzne, okno m.č. 3.08 – orientované do severnej fasády : otvor 85 x 50 cm, okno orientované do západnej fasády , prvé od severu otvor: 76 x 145 cm, okno m.č. 3.09, orientované do dvorovej fasády, otvor : 96 x 126 cm, hr. obruby 18 cm, šírka obvodovej pásky 4 cm, hl. obruby 19. cm.

Opis : Kamenná obruba okna obdĺžnikového tvaru, vytvorená z kamenných hranolov, lemovaná mierne predstúpenou páskou, širokou 3,5- 4 cm. Páska, pôvodne predstupujúca líce fasády cca 2-4 cm, je v súčasnosti na niektorých obrubách zapustená do omietky. Hrany otvorov sú pravouhlé.

Povrchová úprava : biely náter.

Technický stav : Povrch čiastočne narušený zvetraním, kameň obrúb lokálne vyspravený cementovou maltou, niektoré obruby sú nevhodne zapustené do fasády, nátery lokálne opadávanú.

Počet kusov : spolu 11 ks

Sloh, datovanie: barok/ 18. stor.

Návrh obnovy : zachovať na mieste; obnoviť **reštaurovaním**. Obnova predpokladá : zistenie primárnej a sekundárnych povrchových vrstiev (stratigrafia), odstránenie sekundárnych náterov, zakonzervovanie pôvodnej povrchovej vrstvy, odstránenie prípadných nevhodných tmelov, vyspravenie deštrukcií kameňa, pretmelenie spojov, prezentácia v pôvodnom výraze - s primárnou povrchovou úpravou (pravdepodobne s náterom bielej farby, nutné zistiť reštaurátorským výskumom).

Foto : Okno orientované do dvorovej fasády z m.č. 3.09



Číslo položky : K.13

NÁZOV PRVKU : OBRUBA OKNA, UKONČENÉHO POLKRUHOM

Umiestnenie : západné krídlo, dvorová - východná fasáda, 3. NP, okno v prvej osi od severu, m.č. 3.08.

Rozmery : otvor – 134 x 126 cm, hl. obruby 23 cm, šírka 18,5 cm, obvodová páska š. cca 3,5- 4 cm.

Opis : Kamenná obruba okna ukončená polkruhovým prekladom, vytvorená z kamenných hranolov, a segmentov, lemovaná mierne predstúpenou páskou, širokou 3,5- 4 cm. Páska, pôvodne predstupujúca líce fasády cca 2-4 cm, je v súčasnosti zapustená do omietky fasády. Hrany otvoru sú pravouhlé.

Povrchová úprava : biely náter.

Technický stav : povrch čiastočne narušený zvetraním, obruba nevhodne zapustená do fasády.

Počet kusov : 1

Sloh, datovanie: barok/ 18. stor.

Návrh obnovy : zachovať na mieste; obnoviť **reštaurovaním**. Obnova predpokladá : zistenie primárnej a sekundárnych povrchových vrstiev (stratigrafia), odstránenie sekundárnych náterov, zakonzervovanie pôvodnej povrchovej vrstvy, odstránenie prípadných nevhodných tmelov, vyspravenie deštrukcií kameňa, pretmelenie spojov, prezentácia v pôvodnom výraze - s primárnou povrchovou úpravou (pravdepodobne s náterom bielej farby, nutné zistiť výskumom).



Číslo položky : K. 14

Názov prvku : PORTÁL DO PODKROVIA OBVODOVOU PÁSKOU

Umiestnenie : severné krídlo, dverný otvor z podesty bočného schodiska č. 2.16 vo výhodnej stene, orientovaný do podkrovia.

Rozmery : š. stojky 18 cm, hl. cca 18 cm. Na severnej stojke zachované 2 spodné trny závesov, vysoké 8 cm, priemer 3 cm.

Opis : Portál obdĺžnikového tvaru, vytvorený z kamenných hranolov, na averze po vonkajšom obvode s lemovaním mierne predstúpenou páskou, širokou 4 cm. V hrane otvoru sa nachádza pravouhlý ozub (lôžko pre dvernú výplň, š. 3 cm, hl. 1,5 cm.).

Povrchová úprava : na averze biely náter, pod sekundárnymi vrstvami zistené staršie nátery – opakované biele a tiež náter v odtieni svetlého okra.

Technický stav : narušený sekundárnymi úpravami (prekrytie vrstvami mladších náterov a omietok, presný stav bude zistený po odstránení sekundárnych vrstiev.

Počet kusov : 1

Sloh, datovanie: barok/17. - 18. stor.

Návrh obnovy : zachovať na mieste; obnoviť **reštaurovaním**. Obnova predpokladá : zistenie primárnej a sekundárnych povrchových vrstiev (stratigrafia), odstránenie sekundárnych náterov a omietok, zakonzervovanie pôvodnej povrchovej vrstvy, odstránenie prípadných nevhodných tmelov, vyspravenie deštrukcií kameňa, pretmelenie spojov, prezentácia v pôvodnom výraze - s primárnou povrchovou úpravou (pravdepodobne s náterom bielej farby, nutné overiť výskumom).



2. Kovové prvky:

Číslo položky : Z.1

Názov prvku : VÝPLŇ DVERNÁ, DVOJKRÍDLOVÁ

Umiestnenie : severné krídlo, dvorová fasáda, dverná výplň portálu schodiska do pivnice č. -1.06.

Rozmery : otvor – 164 x 126 cm, východné krídlo 171 x 76 cm.

Opis : Dvojkřídlová dverná výplň, s krídlami dnuotváravými a lištovou klapačkou. Obe krídla majú lištový rám, na averze spevnený diagonálnymi lištami (š. cca 3 cm), ukončenými ornamentom (dl. 25 cm), v priesečníku s vrstvenou rozetou s priemerom 15 cm a s hĺbkou 6,5 cm. Cez vertikálnu lištu klapačky horizontálne prechádza rameno zatváracieho systému (v. 4,5 cm), upevnené na západnom krídle dvomi nitmi, na východnom s úzkym otvorom pre oko visiaceho zámku (chýba). Pod lištou sa nachádza skobové madlo (š. 14,5 cm, hl. 7cm) s prstencom v strede (priemer 2,5 cm). Krídla sú uchytané zo strany reverzu na stojky kamenného portálu, každé na dva kované závesy s vodorovnými pásovými ramenami, prechádzajúcimi celou šírkou krídel. Závesy sú trnové, ich súčasťou sú podporné štítky a obruče. Cez dolné rameno závesu západného krídla prechádza dolná haspra o rozmeroch 20 x 8 cm.

Povrchová úprava : matný čierny náter.

Technický stav : povrch narušený zvetraním, nátery popraskané, lokálne opadávané, drobné mechanické deštrukcie.

Počet kusov : 1 ks.

Sloh, datovanie: barok/17. stor.

Návrh obnovy : zachovať na mieste; obnoviť **reštaurovaním**. Obnova predpokladá : zistenie primárnej a sekundárnych povrchových vrstiev (stratigrafia), odstránenie sekundárnych náterov, zakonzervovanie pôvodnej povrchovej vrstvy, doplnenie chýbajúcich ozdobných detailov, protikorózný náter, prezentácia v pôvodnom výraze - s primárnou povrchovou úpravou (s matným náterom čiernej farby).



Detail averzu – madlo, rozeta, rameno zatváracieho systému :



Celkový pohľad – reverz :



Číslo položky : Z.2**Názov prvku : VÝPLŇ PIVNIČNÉHO OKNA, JEDNOKRÍDLOVÁ**

Umiestnenie : severné krídlo, dvorová fasáda, vonkajšia výplň okna priestoru -1.09 a -1.07, po stranách pivničného portálu.

Rozmery : 102,5 x 102,5 cm.

Opis : Jednokrídlové výplne pivničných okien, s krídlom vontváravým. Krídlo je na kamennú obrubu upevnené zo strany exteriéru dvomi závesmi s pásovými ramenami, prechádzajúcimi celou šírkou krídla (v. 23 cm, š. 4 cm, hl. 5 cm). Krídlo má na reverze lištový rám, spevnený diagonálnymi lištami (č. cca 3 cm), ukončenými ornamentom (dl. 24-24,5 cm). Na diagonálnych lištách a na ich koncových ornamentoch evidujeme ryté zdobenie. Na averze krídla západného okna sa nachádza hákový zatvárací systém o rozmeroch : v. 19,5 cm, š. 6 cm, hl. 4 cm, na krídle východného okna : 14 x 7,5, hl. 4 cm.

Povrchová úprava : matný čierny náter. Rámová konštrukcia je s plechom spojená nitmi s polguľovými a guľovými hlavicami.

Technický stav : povrch narušený zvetraním, nátery popraskané, lokálne opadávanú, drobné mechanické deštrukcie, chýbajú časti ozdobných detailov.

Počet kusov : 2 ks.

Sloh, datovanie: barok/17. stor.

Návrh obnovy : zachovať na mieste; obnoviť **reštaurovaním**. Obnova predpokladá : zistenie primárnej a sekundárnych povrchových vrstiev (stratigrafia), odstránenie sekundárnych náterov, zakonzervovanie pôvodnej povrchovej vrstvy, doplnenie chýbajúcich ozdobných detailov, protikorózný náter, prezentácia v pôvodnom výraze



- s primárnou povrchovou úpravou (s matným náterom čiernej farby).

Celkový pohľad :



Záves :



Zatvárací hák :



Číslo položky : Z.3

Názov prvku : VÝPLŇ DVERNÁ, DVOJKRÍDLOVÁ

Umiestnenie : stredné krídlo, dvorová severná fasáda, dverná výplň do malej pivnice č. -1.03.

Rozmery : západné krídlo (bez klapčkovej lišty) 193 x 58 cm.

Opis : Dvojkřídlová dverná výplň, s krídlami vonotvárovými, v spoji krídel s lištovou klapčkou, širokou 7 cm. Obe krídla majú pásový rám, na averze spevnený diagonálnymi lištami (š. cca 2,5 cm, hl. do 0,8 cm), ukončenými ornamentom, v priesečníku s vrstvenou rozetou s priemerom 13,5 cm a s hĺbkou 5 cm. Vo výške 78 cm sa na západnom krídle nachádza haspra dl. 24 cm, nad ňou je oko na visiaci zámok, na ktoré sa nasúva vodorovná lišta s otvorom, ukončená hákom. Nad ňou je kľúčový štítok o rozmeroch 22,5 x 7,5 cm.

Krídla sú uchytené zo strany averzu priamo na fasádu, každé na dva novodobé závesy. Stredovú klapčku, diagonálne lišty s ornamentmi v ukončeniach a kľúčový štítok zdobí rytá ornamentika.

Na reverze krídel sú plechy spájané s rámovou konštrukciou plastickými nitmi (polguľového tvaru). V hornej a dolnej časti prechádzajú vodorovné ramená pôvodných závesov (v. 3 cm). Na západnom krídle dolu sa nachádza haspra (v. 23 cm, celk. hl. 6 cm, na východnom krídle je obruč na zástrč vo výške 99 cm.

Povrchová úprava : matný čierny náter.

Technický stav : povrch narušený zvetraním, drobné mechanické deštrukcie, chýbajú niektoré detaily, výplň je lokálne sekundárne vyvložkovaná, závesy sú novodobé.

Počet kusov : 1 ks.

Sloh, datovanie: barok/17. stor.

Návrh obnovy : Výplň bola dodatočne premiestnená na súčasné miesto z neznámej pozície (absencia výskumu). Navrhujeme zachovať ju na mieste; obnoviť **reštaurovaním**. Obnova predpokladá : zistenie primárnej a sekundárnych povrchových vrstiev (stratigrafia), odstránenie sekundárnych náterov, zakonzervovanie pôvodnej povrchovej vrstvy, doplnenie chýbajúcich ozdobných detailov, protikorózný náter, prezentácia v pôvodnom výraze - s primárnou povrchovou úpravou (s matným náterom čiernej farby).



Detaily : Kľúčový štítok s rozetou :



Klapáčková lišta a ukončenie diagonálnych líšt :



Dolná haspra na reverze :



Číslo položky : Z.4

NÁZOV PRVKU : MREŽA PREVLEIKANÁ

Umiestnenie : severné krídlo, dvorová fasáda, mreža okna podesty schodiska 1.23, mreže združeného okna m.č. 1.24.

Rozmery : otvor - 142 x 111,5 cm.

Opis : Jednoduchá prevliekaná mreža, kotvená priamo do kamennej obruby, pozostávajúca zo štyroch vertikálnych prútov a ôsmich horizontálnych, pričom vertikálne sú natočené čelne a horizontálne v pretočených častiach na koso. Súčasťou horizontálnych prútov sú kované oká, ktorými sú vertikálne prúty prevlečené.

Povrchová úprava : matný biely náter.

Technický stav : povrch narušený zvetraním, nátery lokálne opadávané, drobné mechanické deštrukcie.

Počet kusov : 3 ks.

Sloh, datovanie: barok/17. stor.

Návrh obnovy : zachovať na mieste; obnoviť **umelecko-remeselne**. Obnova predpokladá : zistenie primárnej a sekundárnych povrchových vrstiev (stratigrafia), odstránenie sekundárnych náterov, zakonzervovanie pôvodnej povrchovej vrstvy, protikorózný náter, prezentácia v pôvodnom výraze - s primárnou povrchovou úpravou (pravdepodobne s matným náterom čiernej farby).



Číslo položky : Z.5

NÁZOV PRVKU : VÝPLŇ OKENNÁ, PLECHOVÁ, JEDNOKRÍDLOVÁ

Umiestnenie : severné krídlo, miestnosť č. 1.24, severný múr.

Rozmery : cca 80 x 65 cm.

Opis : Jednokrídlová okenná výplň, s krídlom dnuotvárovým. Krídlo má lištový rám. Upevnené je dvoma kovanými závesmi s vodorovnými pásovými ramenami, prechádzajúcimi celou šírkou krídla, na plechy pripevnené guľovými nitmi. Závesy sú zapustené do špalety okna. Súčasťou výplne okna je závera na petlicový zámok, ukončená jednoduchým hrotom s ozdobným obrysom. Horný plech je perforovaný.

Povrchová úprava : biely náter.

Technický stav : silne narušený koróziou prvku, nátery lokálne opadávanú, drobné mechanické deštrukcie.

Počet kusov : 1 ks.

Sloh, datovanie: barok/17. stor.

Návrh obnovy : zachovať na mieste; obnoviť **reštaurovaním**. Obnova predpokladá : zistenie primárnej a sekundárnych povrchových vrstiev (stratigrafia), odstránenie sekundárnych náterov, zakonzervovanie pôvodnej povrchovej vrstvy, doplnenie chýbajúcich ozdobných detailov, protikorózny náter, prezentácia v pôvodnom výraze - s primárnou povrchovou úpravou (s matným náterom čiernej farby).



3. Drevené prvky s kovaním:

Číslo položky : D.1

Názov prvku : VÝPLŇ DVERNÁ, DVOJKRÍDLOVÁ

Umiestnenie : stredné krídlo, vo vstupe do pivničného priestoru č. -1.02.

Rozmery : dverné krídlo - 180 x 80 cm.

Opis : Dvojkridlová dverná výplň, s krídlami vonotvárovými (do chodby), v spoji krídel s lištovou klapačkou, širokou 6 cm (hl. 2 cm), profilovanou plytkým, širokým výžľabkom. Obe krídla na averze členia lišty s profilovaným dolným okrajom, s horizontálnou skladbou, s miernym sklonom dosák, vytvárajúcich tak ilúziu žalúzií v hladkom ráme, širokom 11 cm. Krídla sú uchytené do drevenej zárubne, lemovanej obvodovou lištou, kovovými závesmi trnového typu s podpornými štítkami (v. 21 cm, priemer oka 3 cm). Súčasťou kovania na averze je kľúčový štítok 13 x 8 cm a lišta s okom zatváracieho systému na petlicu.

Reverz krídel má priznané vertikálne dosky, spojené vodorovnými doskovými ramenami (v. 7 cm, hl. cca 2 cm). Na východnom krídle sa hore nachádza haspra o rozmeroch 23 x 10 x 5 cm, dolná haspra chýba, zachoval sa odtlačok. Súčasťou kovania je krabicový zámok.

Povrchová úprava : matný čierny náter.

Technický stav : vyhovujúci, drobné mechanické deštrukcie.

Počet kusov : 1 ks.

Styl, datovanie: klasicizmus - historizmus/2. pol. 19. stor.

Návrh obnovy : zachovať na mieste; obnoviť **umelecko-remeselne**. Obnova predpokladá : zistenie primárnej a sekundárnych povrchových vrstiev (stratigrafia), odstránenie sekundárnych náterov, zakonzervovanie pôvodnej povrchovej vrstvy, vyspravenie prasklín pilinovým tmelom, prezentácia v pôvodnom výraze - s primárnou povrchovou úpravou, kovania – matný čierny náter.



Reverz krídla :



Horná haspra :



Záves :



Petlicový systém a kľúčový štítok :



Číslo položky : D.2

NÁZOV PRVKU : DOSKOVÁ PODLAHA

Umiestnenie : severné krídlo, miestnosť č. 1.18.

Rozmery : šírka dosák 20 až 38 cm, šírka obvodovej lišty 5 cm, v. 2-3 cm.

Opis : Podlaha vytvorená z rôzne širokých dosák v rozpätí 20 až 38 cm, kladených v línii východ – západ, po obvode miestnosti je lemovaná drevnou lištou.

Povrchová úprava : matný červenohnedý náter.

Technický stav : narušený, dosky lokálne popraskané, mechanické deštrukcie.

Počet kusov : 1 celok.

Sloh, datovanie: 19. stor. (?).

Návrh obnovy : zachovať na mieste; obnoviť **remeselne**. Obnova predpokladá : očistenie povrchu, vytmelenie prasklín, výmenu poškodených častí vyvločkovaním, prezentáciu vo výraze dreva, resp. s matným náterom červenohnedej farby.



Číslo položky : D.3

NÁZOV PRVKU : SCHODISKO

Umiestnenie : kolmé krídlo, priestor č. 1.01 a 2.01.

Rozmery : výška schodového stupňa 17 cm, hl. schodu 32 cm, výška schodového „nosa“ 4 cm, hl. cca 1,5 cm, šírka dolného ramena schodiska cca 227 cm.

Opis : Drevené schody pozostávajú z dvoch ramien. Dolné rameno má 13 schodov a horné 17. Jednotlivé stupne majú hranu predĺženú vysunutím nášľapnej dosky, vytvárajúc tak „nos“ schodu, s pravouhlými hranami.

Povrchová úprava : matný červenohnedý náter.

Technický stav : narušený, dosky lokálne popraskané, drobné mechanické deštrukcie.

Počet kusov : 1 celok.

Sloh, datovanie: 19. stor. (?).

Návrh obnovy : zachovať na mieste; obnoviť **remeselne**. Obnova predpokladá :očistenie povrchu, vytmelenie prasklín, výmenu poškodených častí vyvločkovaním, prezentáciu vo výraze dreva, resp. s matným náterom červenohnedej farby.

Poznámka : Jedno – tretie rameno schodiska je zachované v priestore podkrovia. Vstupovalo sa naň z priestoru 2.03 a t.č. je zamurované. Schodisko má stupne vymurované z tehál, nášľapnice má doskové. Toto schodisko nie je predmetom súčasných plánovaných udržiavacích prác.



4. Prvky z omietky :

Číslo položky : O.1

NÁZOV PRVKU : HREBIENKY KLENIEB

Umiestnenie : Východné krídlo : prejazd – priestor č. 1.14 (foto vpravo), m.č. 1.15.

Severné krídlo : m.č. 1.17, 1.18, 1.26. 2.NP m.č. 2.14

Stredné krídlo : na klenbách schodiska (1.01, 2.01 a na klenbách medzipodesty).

Opis : V hranách výsečí sa na klenbách predmetných miestností zachovali plastické hrebienky tvaru zaoblenej lišty a hrebienky zahrotené, v reze v tvare písmena „V“.

Povrchová úprava : biely náter.

Technický stav : narušený, plasticita hrebienkov degradovaná sekundárnymi vrstvami omietok a náterov.

Počet kusov : celok.

Slôh, datovanie: 17.-18. stor.

Návrh obnovy : zachovať; obnoviť **reštaurovaním**. Obnova predpokladá : očistenie povrchu hrebienkov od sekundárnych omietok a náterov, sňatie formy z očisteného profilu, v miestach poškodení doplnenie plastických prvkov v profilácii očisteného originálu, povrchová úprava biely náter. Poznámka : V prípade zistenia farebných úprav, tieto je nutné zakonzervovať, aplikovať separačnú vrstvu a až následne pretrieť bielym náterom.



Hrebienky na klenbe m.č. 1.15 :



Hrebienky na klenbe m.č. 1.17 :



Hrebienky na klenbe m.č. 1.18 :



Hrebienky na klenbe m.č. 1.26 :



Hrebienky na klenbe schodiska č. 1.01 a 2.01 :



Číslo položky : O.2

NÁZOV PRVKU : FAZETY

Umiestnenie : Východné krídlo : m.č. 1.05 (fragmentárne), m.č. 1.06 (fragmentárne).

Severné krídlo : m.č. 1.24 (na združenom okne – foto vpravo) a na dvernej špalete. 2.NP - m.č. 2.17 – fragmentárne.

Opis : Na zvislých hranách otvorov boli v priestoroch 1.05 a 1.06 zistené fazety, široké 2,5 – 3 cm, ukončené trojuholníkovým štítkom v úrovni cca 13 cm pod nábehom segmentových záklenkov. V miestnosti č. 1.24 majú fazety na okennej špalete šírku 2 cm a hrot trojuholníkového štítku končí vo vzdialenosti 25 cm od nábehu segmentového záklenku. Fazeta je dolu taktiež ukončená štítkom, hrotom sa dotýkajúcim parapetu okna. Fazety na hranách dvernej špalety sú detto, avšak hore končia v úrovni 42 cm od nábehu záklenku.

Povrchová úprava : biely náter.

Technický stav : narušený, plasticita faziet, vrátane štítkov, je degradovaná sekundárnymi vrstvami omietok a náterov.

Počet kusov : celok.

Sloh, datovanie: 17.-18. stor.

Návrh obnovy : zachovať; obnoviť **reštaurovaním**. Obnova predpokladá: očistenie povrchu faziet od sekundárnych omietok a náterov, v miestach poškodení doplnenie plastických prvkov v profilácii očisteného originálu, povrchová úprava biely náter. Poznámka : V prípade zistenia farebných úprav, tieto je nutné zakonzervovať, aplikovať separačnú vrstvu a až následne pretrieť bielym náterom.



Číslo položky : O.3

NÁZOV PRVKU : ŠTUKOVÉ LIŠTY KLENBY

Umiestnenie : Východné krídlo, m.č. 2.10.

Opis : V hranách výseči klenby sa nachádzajú lištové , mierne predstúpené, z omietky vytvorené pásy. V strede klenby je situovaný profilovaný štukový rám zrkadla, v ktorom predpokladáme výmaľbu výtvarného charakteru.

Povrchová úprava : biely náter.

Technický stav : narušený, plasticita líšt a rámu zrkadla degradovaná sekundárnymi vrstvami omietok a náterov.

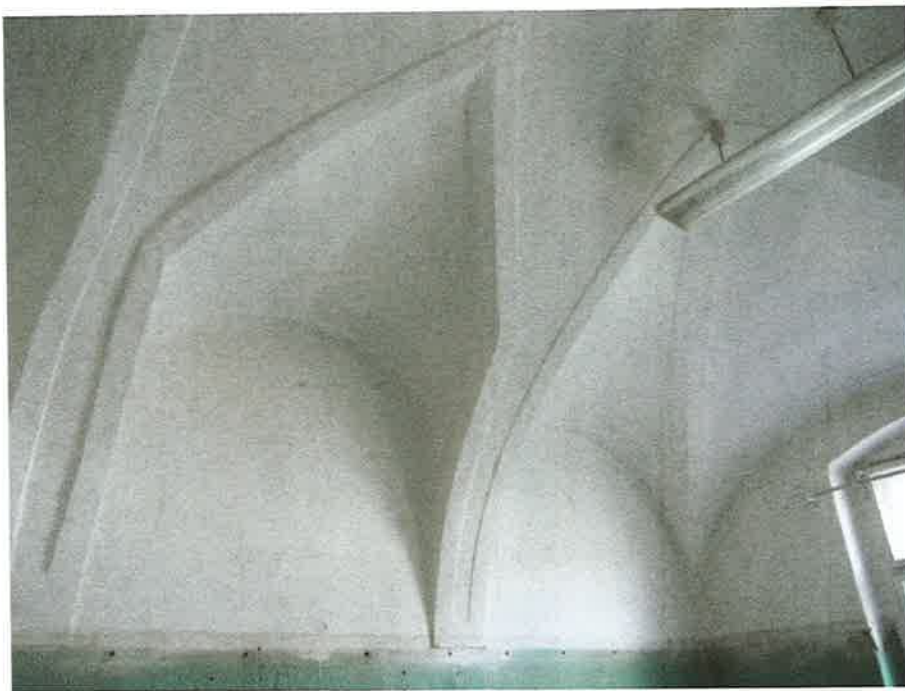
Počet kusov : celok.

Sloh, datovanie: barok/18. stor.

Návrh obnovy : zachovať; obnoviť **reštaurovaním**. Súčasná obnova nezahŕňa reštaurátorské práce. Z tohto dôvodu, nakoľko v miestnosti nebol vykonaný reštaurátorský a ani stavebno-historický výskum, nie je vhodné odstraňovať žiadne vrstvy omietok. Na súčasné vrstvy je možné aplikovať len povrchový náter. V prípade potreby odstrániť niektoré časti omietok, nutné je prvotne zabezpečiť reštaurátorský výskum.

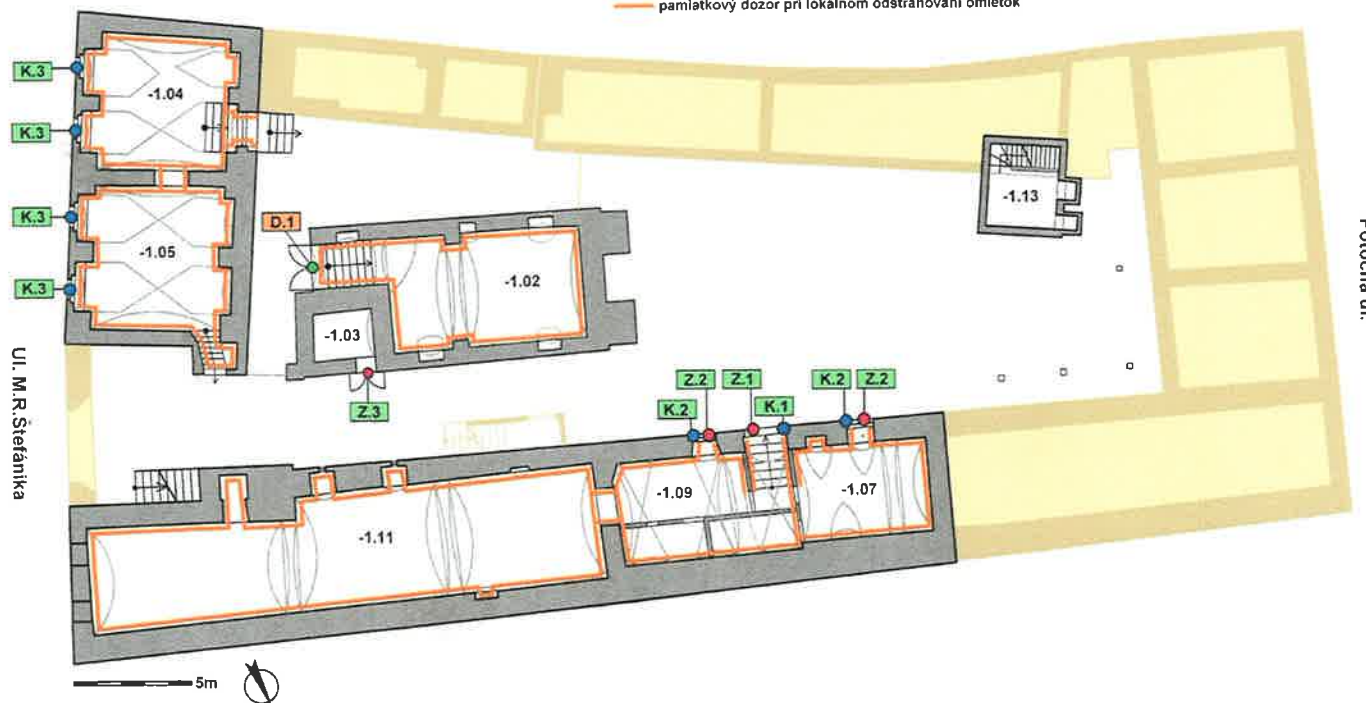


Detaily štukových líšt a profilu klenbového zrkadla :



LEGENDA :

- reštaurátorská obnova
- umelecko-remeselná obnova
- inventarizované prvky z dreva
- inventarizované prvky z kameňa
- inventarizované prvky z kovu
- inventarizované prvky z omietky
- reštaurátorský dozor pri lokálnom odstraňovaní omietok
- pamiatkový dozor pri lokálnom odstraňovaní omietok

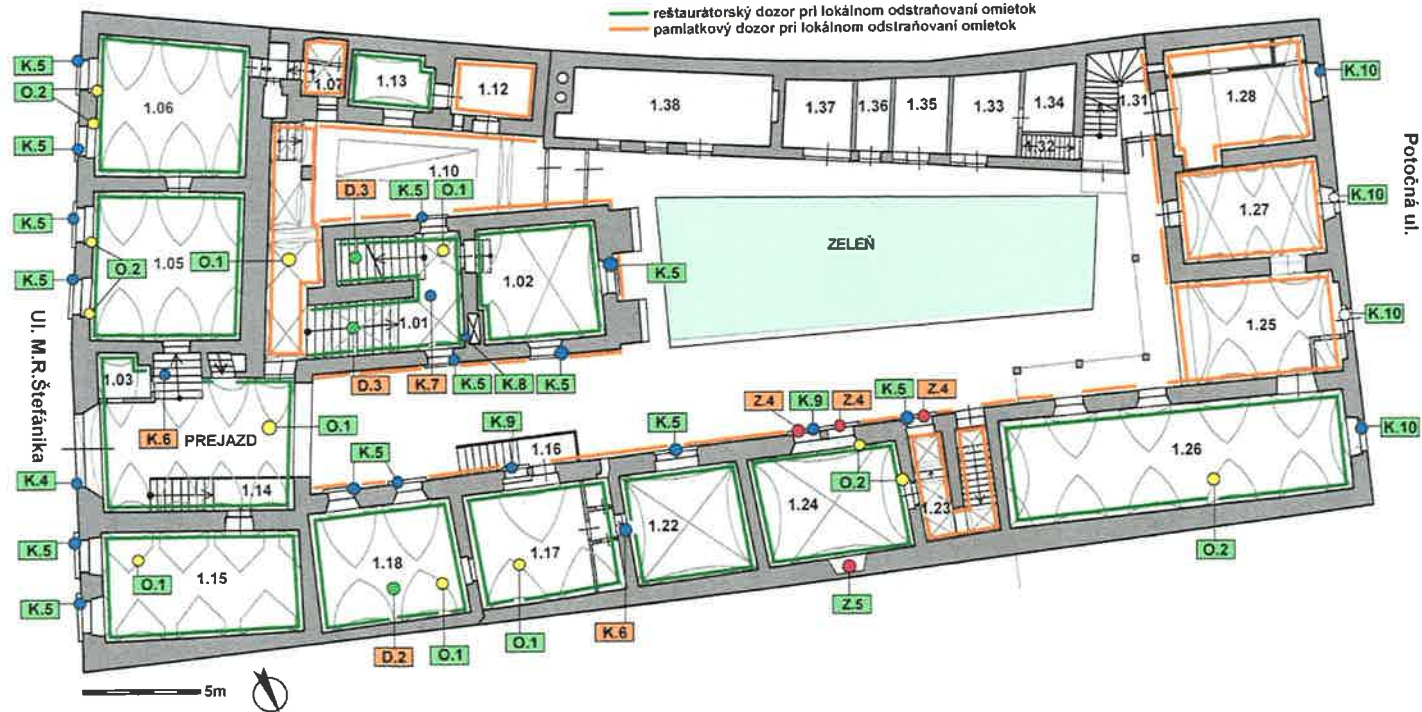


Nálezy historických omietok, prípadne nálezy historických konštrukcií, zistených pamiatkovým alebo reštaurátorským dozorom počas lokálneho odstraňovania novodobých omietok, ale aj nálezy zistené pri realizácii obnovy, je nutné nahlásiť KPÚ. Historické omietky a nálezy historických konštrukcií, vrátane ich odtačkov, je potrebné zdokumentovať a zabezpečiť proti poškodeniu.

| | |
|--|---------|
| PALUGYAYOVSKÁ KURIA | |
| Ul. M.R.Štefánika 9 | PEZINOK |
| Pôdorys suterénu | |
| Inventarizácia slohových prvkov a detailov | 1 |

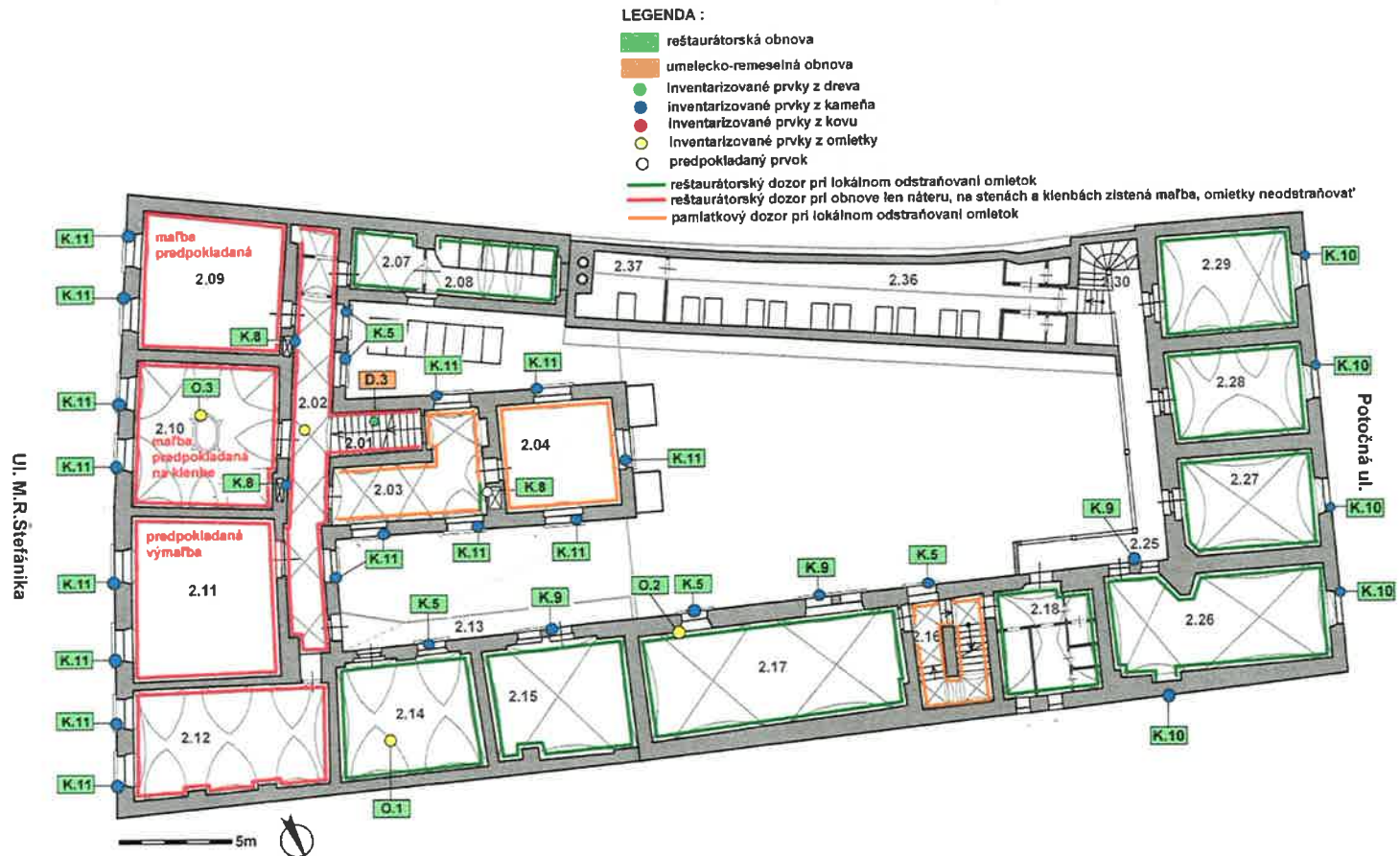
LEGENDA :

- reštaurátorská obnova
- umelecko-remeselná obnova
- inventarizované prvky z dreva
- inventarizované prvky z kameňa
- inventarizované prvky z kovu
- inventarizované prvky z omietky
- predpokladaný prvok
- reštaurátorský dozor pri lokálnom odstraňovaní omietok
- pamiatkový dozor pri lokálnom odstraňovaní omietok



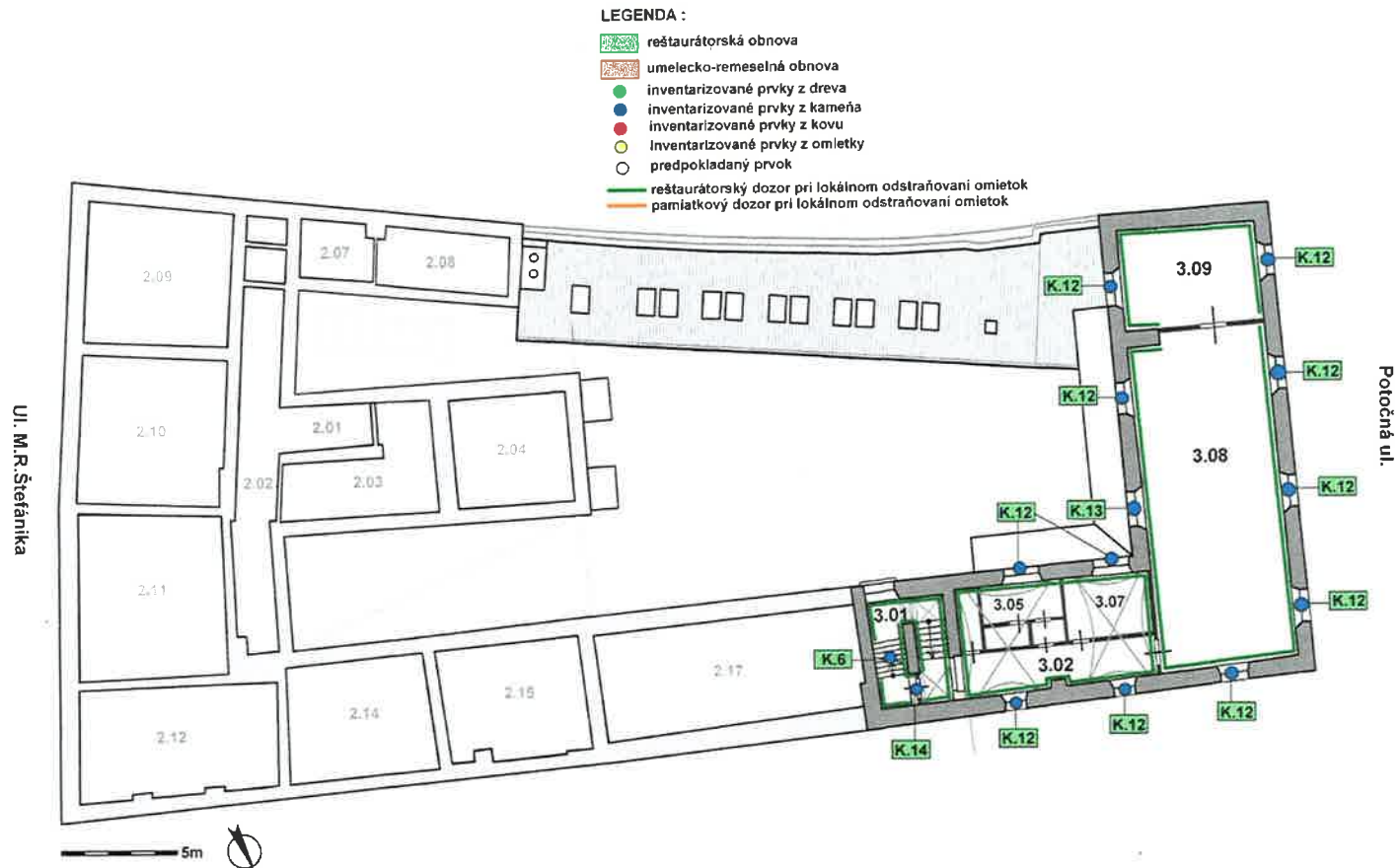
Nálezy historických omietok, prípadne nálezy historických konštrukcií, zistených pamiatkovým alebo reštaurátorským dozorom počas lokálneho odstraňovania novodobých omietok, ale aj nálezy zistené pri realizácii obnovy, je nutné nahlásiť KPÚ.
Historické omietky a nálezy historických konštrukcií, vrátane ich odtlačkov, je potrebné zdokumentovať a zabezpečiť proti poškodeniu.

| | |
|--|---------|
| PALUGAYOVSKÁ KÚRIA | |
| Ul.M.R.Štefánika 9 | PEZINOK |
| Pôdorys 1.NP | |
| Inventarizácia stohových prvkov a detailov | 2 |



Nálezy historických omlietok, prípadne nálezy historických konštrukcií, zistených pamiatkovým alebo reštaurátorským dozorom počas lokálneho odstraňovania novodobých omlietok, ale aj nálezy zistené pri realizácii obnovy, je nutné nahlásiť KPÚ.
Historické omlietky a nálezy historických konštrukcií, vrátane ich odtlačkov, je potrebné zdokumentovať a zabezpečiť proti poškodeniu.

| | |
|--|---------|
| PALUGYAYOVSKÁ KÚRIA | |
| Ul.M.R.Štefánika 9 | PEZINOK |
| Pôdorys 2. NP | |
| Inventarizácia slohových prvkov a detailov | 3 |



Nálezy historických omietok, prípadne nálezy historických konštrukcií, zistených pamiatkovým alebo reštaurátorským dozorom počas lokálneho odstraňovania novodobých omietok, ale aj nálezy zistené pri realizácii obnovy, je nutné nahlásiť KPU. Historické omietky a nálezy historických konštrukcií, vrátane ich odtlakov, je potrebné zdokumentovať a zabezpečiť proti poškodeniu.

| | |
|--|---------|
| PALUGYAYOVSKA KURIA | |
| Ul.M.R.Štefánika 9 | PEZINOK |
| Pódorys 3. NP | |
| Inventarizácia slohových prvkov a detailov | 4 |

4. NÁVRH OBNOVY S DOLOŽENÍM KONKRÉTNÝCH ANALÓGIÍ

NÁVRH OBNOVY OMIETOK,

(rešpektujúci rozsah plánovaných úprav)

OMIETKY V PIVNIČNÝCH PRIESTOROCH :

V pivniciach nie sú inventarizované žiadne plastické prvky z omietky, nakoľko v súčasnosti sú povrchy stien a klenieb prezentované s novodobými (hladkými a štruktúrovanými) omietkami, nastavenými cementom. Tieto omietky sú lokálne poškodené vlhkosťou v murivách. Zámerom investora je tieto poškodené miesta len vyspraviť a následne interiéry pretrieť náterom. Z tohto pohľadu, poškodené novodobé omietky nie sú predmetom pamiatkovej ochrany. Preto je možné (vhodné) odstrániť ich v požadovanom rozsahu.

V prípade zistenia historických vrstiev, pod súčasnými cementovými omietkami, navrhujeme tieto zachovať a zakonzervovať preomietnutím paropriepustnou omietkou (resp. sanačnou podľa návrhu špecialistu na vlhkosť). V prípade negatívneho nálezu historických omietok v miestach poškodení, je možné omietky v odkrytých častiach vyspraviť paropriepustnými omietkami.

V suterénoch neočakávame nálezy výtvarného charakteru. Predpokladáme omietky bez náteru alebo s bielymi nátermi, alebo len odtlačky debnenia na vytečenej malte zo špár muriva klenieb. Preto, pri odstraňovaní poškodených omietok, navrhujeme zabezpečiť pamiatkový dozor – špecialistu, pre identifikáciu a zdokumentovanie historických vrstiev (vo výkresovej prílohe sú priestory po obvode vyznačené oranžovou farbou). Prípadné historické omietky navrhujeme prekryť separačnou vrstvou a až následne miesta vyspraviť novou omietkou.

OMIETKY V MIESTNOSTIACH PRÍZEMIA :

Sondážne zistenia poukázali na veľký rozsah zachovania historických omietok v miestnostiach prízemia - pod súčasnou, novodobou vrstvou. V niektorých miestnostiach sú nátery aplikované priamo na staršie vrstvy. Na historických omietkach neboli v rozsahu sond zistené výtvarné úpravy. Vzhľadom k pomerne dobrému stavu a rozsahu zachovania historických vrstiev, odporúčame pri lokálnom odstraňovaní len poškodených častí (zatečené miesta, zavlhnuté plochy) zabezpečiť reštaurátorský dozor, ktorý v prípade potreby väčšieho odkryvu historických omietok zrealizuje zároveň ich konzervovanie (vo výkresovej prílohe sú tieto miestnosti po obvode vyznačené tmavou zelenou farbou). V miestnostiach s novodobými omietkami, nastavenými cementom, ktoré sú v pomerne v dobrom stave a nevyžadujú plošné odstraňovanie omietok, resp. len minimálne, odporúčame zabezpečiť pamiatkový dozor – špecialistu, pre identifikáciu a zdokumentovanie historických vrstiev (vo výkresovej prílohe sú miestnosti po obvode vyznačené oranžovou farbou).

V priestoroch prízemia sú na klenbách inventarizované zachované plastické hrebienky, ktoré sú v kapitole Inventarizácia hodnotných prvkov a detailov zaradené ako prvok O.1 do predmetu reštaurátorskej obnovy. Účasť reštaurátora vo forme dozoru, odporúčame zabezpečiť v provizórnom stupni obnovy - v prípade, že sa z hrebienkov nebudú odstraňovať žiadne omietkové a ani náterové vrstvy a predmetom súčasných úprav bude len aplikovanie povrchového náteru.

V novodobých – sekundárne pristavaných častiach, resp. v miestnostiach neoznačených farebnou obvodovou linkou, sú novodobé omietky, ktoré nespádajú pod pamiatkovú ochranu.

V exteriéri nie sú plánované žiadne práce na obnove fasád. Oranžovou linkou, sme vyznačili len tie časti, ktorých cementové omietky sú vzhľadom k zvlhnutiu poškodené (v dolných častiach dvorových fasád). Vzhľadom k predpokladaným nálezom, najmä stavebno-historického charakteru, odporúčame odstrániť ich v miestach poškodení pod dohľadom pamiatkára a až následne vyspraviť paropriepustnou zmesou.

Do rozsahu reštaurátorskej obnovy sme zaradili aj zachované fazety v hranách špaliet niektorých otvorov (položka O.2). Pre tieto navrhujeme detto ako pri položke vyššie.

OMIETKY V MIESTNOSTIACH POSCHODIA :

K špecifikácii obnovy – úpravy omietok na poschodí, okrem navrhovaného dozoru pamiatkového a reštaurátorského, pribudli miestnosti, po obvode s červenou linkou. Ide o miestnosti vo východnom krídle, ktoré - ako reprezentačné podlažie „piano nobile“ s enfiládou (dnes sú dverné otvory zamurované), bolo vo všeobecnosti ťažiskom reprezentačných snáh majiteľa. Farebné úpravy boli doložené nálezovými situáciami, pričom potvrdená maliarska výzdoba bola zistená v m.č. 2.12 a v chodbe č. 2.02. Vzhľadom k opakovaným povrchovým náterom je potrebné v daných priestoroch, najmä v tých, kde sú plánované lokálne odstránenia omietok, reštaurátorský výskum, resp. minimálne zvýšený dozor reštaurátora. Odstraňovanie poškodených častí omietok je nutné redukovať na minimum. Na stenách i stropoch, taktiež na klenbách vyznačených miestnosť červenou linkou, predpokladáme výtvarnú výzdobu. Preto na stenách, stropoch a klenbách nie je vhodné vytvárať v omietkach a ani v murivách nové lôžka pre inštaláciu, resp. iné technické vedenia.

I na tomto podlaží evidujeme v hranách klenby plastické hrebienky (O.1), na hranách okien fazety (O.2) a v miestnosti č. 2.10 klenbové zrkadlo s profilovaným rámovaním a na hranách výsečí pásové lemy (O.3), ktorých obnova má tiež reštaurátorský charakter.

OMIETKY V MIESTNOSTIACH 3.NP :

3.NP sa v rámci objektu nachádza v západnom krídle a v západnej časti severného krídla. V miestnostiach sú zachované historické omietky temer v celom rozsahu. V prípade ich lokálneho odstraňovania, vrátane omietok na stropoch, navrhujeme dozor reštaurátora.

Trasy nových elektroinštalácií navrhujeme realizovať v starých lôžkach (teda v už poškodených častiach omietok). Nové odporúčame viesť v stenách do výšky max. 30 cm od podlahy, resp. v novodobých podlahách. Pri výmene elektroinštalácie, prípadne iných káblov, odporúčame zabezpečiť dozor reštaurátora.

OKENNÉ VÝPLNE

Všetky okenné výplne sú novodobé. V rámci súčasných úprav je plánovaná obnova týchto výplní, bez ambície ich výmeny. V prípade, že u niektorých výplní bude zistený stav, vyžadujúci si kompletnú výmenu výplne, navrhujeme vyrobiť nový prvok už historizujúci a nie kópiu súčasnej výplne. Pre zodpovedné stanovenie typu okennej výplne je potrebný architektonicko-historický výskum, ktorý definuje slohovú rovinu prezentácie objektu. Za súčasného stavu poznania budovy a jej zjavnej barokovej prestavby, resp. úpravy, predkladáme ako inšpiračný podklad analógie pre vhodnejšie historizujúce výplne - barokové typy s pevným krížom, štvorkrídlové, 6- tabuľkové, s krídlami dnuotvárovými.

Analógie barokových okenných výplní s pevným krížom :



DVERNÉ VÝPLNE :

Všetky dverné výplne, tak ako i okná, sú novodobé. V rámci súčasných úprav je plánovaná obnova týchto výplní, bez ambície ich výmeny. Nakoľko pomerne veľká časť dverných výplní chýba, pri výrobe nových odporúčame uplatniť ako inšpiračné vzory historizujúce prvky, vychádzajúce z barokového tvaroslovia. Pre stanovenie typu a slohu dvernej výplne je, tak ako u okien, potrebný architektonicko-historický výskum. Za súčasného stavu poznania objektu a jeho zjavnej barokovej prestavby, resp. úpravy, predkladáme ako analógiu pre vhodnejšie historizujúce dverné výplne barokové typy. Pri jednokrídlových dverách interiérových s členením dvoma kazetami nad sebou, pri exteriérových jednokrídlových dverách dvere na averze rastrované diagonálne vedenými lištami a pri dvojkridlových dverách piano nobile na 2. NP východného krídla dverné ozdobnejšie.

Jednokrídlové exteriérové dvere :



Jednokrídlové interiérové dvere :

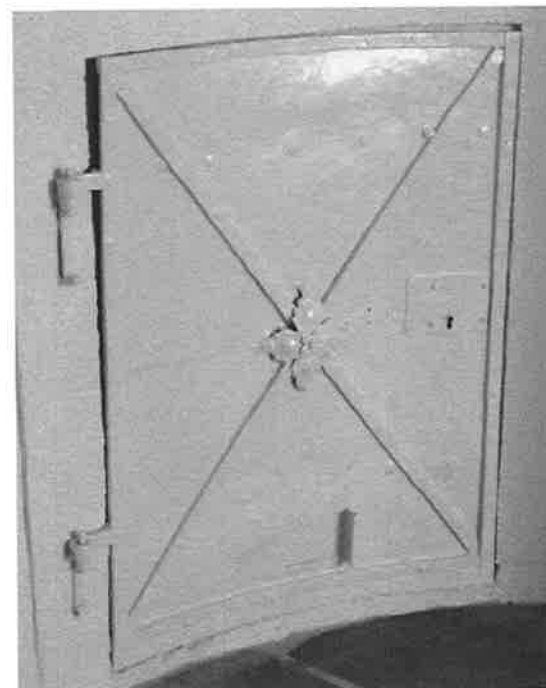
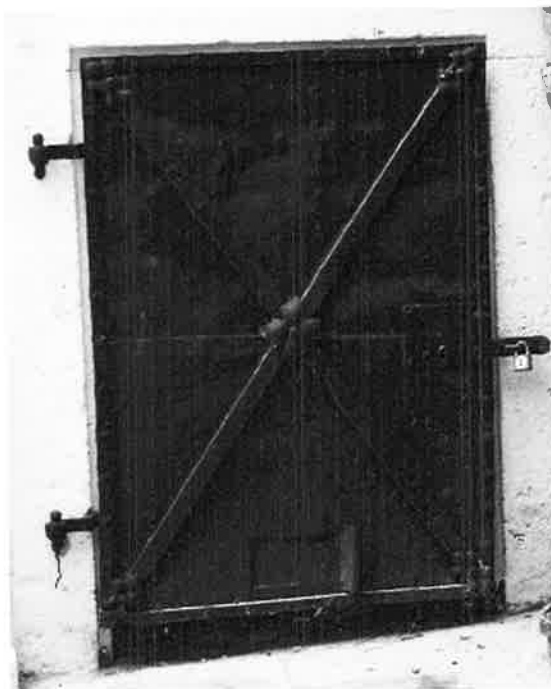


Analógie barokových, dvojkrídlových dverí :



DVIERKA PRIKUROVACÍCH OTVOROV

Nálezy doložili tri kamenné obruby prikurovacích otvorov (inv. položka K.8), ktoré v súčasnosti nie sú priznané, prekryva ich omietka. V prípade zámeru ich prezentácie predkladáme analógie barokových plechových dvierok (Poznámka : primárny náter na všetkých bol čierny matný) :



5. FOTODOKUMENTÁCIA SÚČASNÉHO STAVU OBJEKTU



Foto č. 1 : Fasáda objektu z ul. M.R. Štefánika



Foto č. 2 : Fasáda objektu z Potočnej ul.



Foto č. 3 : Pohľad na dvorové fasády východným smerom



Foto č. 4 : Pohľad na dvorové fasády východným smerom



Foto č. 5 : Pohľad na dvorové fasády východným smerom



Foto č. 6 : Pohľad na dvorovú fasádu severného krídla severovýchodným smerom



Foto č. 7 : Pohľad do dvora západným smerom



Foto č. 8 : Kontakt západného a južného krídla z dvora



Foto č. 9 : Pohľad na dvorové fasády západným smerom



Foto č. 10 : Dvorová fasáda severného krídla, západná časť



Foto č. 11 : Prejazd, pohľad smerom k západu



Foto č. 12 : Prejazd, pohľad východným smerom



Foto č. 13 : Východné krídlo, 1.NP, m.č. 1.05, východná stena



Foto č. 14 : Východné krídlo, 1.NP, m.č. 1.06, východná stena



Foto č. 15 : 1.NP, priestor č. 1.10, pohľad smerom k západu



Foto č. 16 : 1.NP, priestor č. 1.10, pohľad východným smerom



Foto č. 17 : Severovýchodná nárožná m.č. 1.15, 1.NP, pohľad západným smerom



Foto č. 18 : Severné krídlo, m.č. 1.17, 1.NP, pohľad západným smerom



Foto č. 19 : Severné krídlo, m.č. 1.22, 1.NP, pohľad juhovýchodným smerom



Foto č. 20 : Severné krídlo, m.č. 1.24, 1.NP, severná stena



Foto č. 21 : Západné krídlo, m.č. 1.25, 1.NP, západná stena



Foto č. 22 : Severozápadná m.č. 1.26, 1.NP, pohľad východným smerom



Foto č. 23 : Juhozápadná m.č. 1.26, 1.NP, pohľad severovýchodným smerom



Foto č. 24 : Východné krídlo, 2.NP, chodba č. 2.02, pohľad smerom k juhu



Foto č. 25 : Východné krídlo, 2.NP, m.č. 2.09, severozápadný kút



Foto č. 26 : Východné krídlo, 2.NP, m.č. 2.10, západná stena



Foto č. 27 : Východné krídlo, 2.NP, m.č. 2.11, východná stena



Foto č. 28 : Severozápadná m.č. 2.26, 2.NP, južná stena



Foto č. 29 : Západné krídlo, 2.NP, m.č. 2.27, západná stena



Foto č. 30 : Južné krídlo, 2.NP, m.č. 2.36, východný pohľad



Foto č. 31 : Západné krídlo, 3.NP, m.č. 3.08, pohľad severným smerom



Foto č. 32 : Kolmé krídlo, hlavné schodisko, horné rameno, pohľad dolu na medzipodestu



Foto č. 33 : Severné krídlo, bočné schodisko



Foto č. 34 : Východné krídlo, pivnica č. -1.05, pohľad severným smerom



Foto č. 35 : Východné krídlo, pivnica č. -1.04, pohľad východným smerom



Foto č. 36 : Severné krídlo, pivnica č. -1.11, pohľad východným smerom



Foto č. 37 : Kolmé krídlo, pivnica č. -1.02, pohľad zo schodiska západným smerom

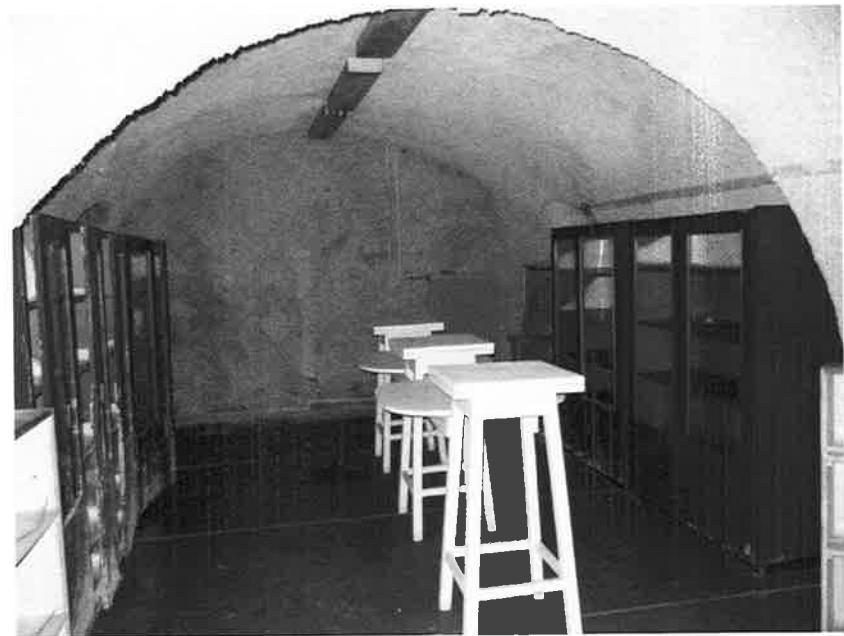


Foto č. 38 : Kolmé krídlo, pivnica č. -1.02, pohľad západným smerom